

菊池広報

Kikuchi City Public Relations Magazine

情報と元気を発信するマガジン
広報きくち

6

June.2017
vol.171

菊池広報 6

June.2017
Vol.171

Kikuchi City Public Relations Magazine

UD FONT
by MOJIBAWA

「リサイクル」通信
この雑誌は、印刷用の紙
リサイクルされています。

印刷/シモダ印刷株式会社

菊池人
松田英司さん

江頭市政2期目スタート
菊池の4カ年戦略

祝!日本遺産認定
菊池川流域の歴史的ストーリーが
日本遺産に認定

菊池の風を感じよう
菊池ライド2017
市民ボランティア募集

ピックアップ
各区の区長を紹介します

未来へ残したい風景
第5回「癒しの里菊池」
動画・写真コンテスト受賞作品

健康だより
“おいしい”と
“元気”を支える丈夫な歯

ポンポン使って地元応援
おトクーポン!
癒しの里菊池
POSTCARD

笑顔で集う健康長寿のまちへ

広げよう!健康の輪

H29.

6

○内の数字は掲載ページ。イベントの最新情報はホームページをご覧ください。

菊文館	菊池市文化会館	七支所	七城支所	旭鷗家	旭志老人憩いの家
児童セ	児童センター	七多セ	七城多目的研修センター	旭公	旭志公民館
西部セ	西部市民センター	七公	七城公民館	旭支	旭志図書館
健相室	健康相談室	七図	七城図書館	泗支	泗水支所
菊多G	菊池公園多目的グラウンド	七総G	七城総合グラウンド	泗公	泗水公民館
菊福館	菊池市福祉会館	旭支所	旭志支所	泗図	泗水図書館
菊老福	菊池老人福祉センター	旭多セ	旭志多目的研修センター	泗ホ	泗水ホール

日 Sun	月 Mon	火 Tue	水 Wed	木 Thu	金 Fri	土 Sat
5/28	5/29	5/30	5/31	1 ■納税相談夜間窓口 ～6/2まで ～20:00税務課	2	3
4 ◆第31回歯とお口の健康展 10:00～15:00 菊池都市歯科医師会館	5 	6 ●新米ママの子育ておしゃべり講座 14:00～16:00 西部セ	7 ■弁護士相談 9:00～12:00 (要予約)旭公 ■行政無料相談 10:00～12:00 旭公 ■窓口延長 (各種証明書の発行) ～20:00市民課	8 ◆すすく講座③ 10:30～11:30 児童セ	9 ■菊朋会総会記念講演⑤ 10:30～11:30 菊池高校体育館	10 ●しすいっ子童話会のおはなし会 11:00～旭図
11 	12 ●育児相談 9:30～10:30 (受付)西部セ	13 ■年金出張相談 9:30～15:00 (要予約)七支所 ●6・7カ月児健診 13:10～13:30 (受付)旭鷗家	14 ■普通救命講習③ 9:00～12:00 北消防署 ●1歳6カ月児健診 13:10～13:30 (受付)泗支所 ■窓口延長 (各種証明書の発行) ～20:00市民課	15 ◆すすく講座④ 10:30～11:30 児童セ ●3・4カ月児健診 13:10～13:30 (受付)旭鷗家	16 ■男女共同参画専門委員相談③ 13:30～16:30 (要予約)菊池市役所	17 ●旭志おはなし会 13:30～旭図 ●古典を楽しむ会 14:00～泗図
18 ●泗水おたのしみ会 14:00～泗図	19	20 ●6・7カ月児健診 13:10～13:30 (受付)西部セ ■認知症サポーター養成講座③ 14:00～ 菊池市役所3階	21 ■上級救命講習 9:00～12:00 西消防署 ■弁護士相談 9:00～12:00 (要予約)泗支所 ■年金出張相談 9:30～15:00 (要予約)七支所 ■行政無料相談 10:00～12:00 泗支所 ●1歳6カ月児健診 13:10～13:30 (受付)泗支所	22 ◆すすく講座④ 10:30～11:30 児童セ ●3・4カ月児健診 13:10～13:30 (受付)西部セ ■認知症介護家族のつどい③ 13:30～15:30 菊老福	23 ●おはなしの部屋 11:00～泗図	24 ●しすいっ子童話会のおはなし会 11:00～泗図 ◆第50回菊池まちづくり道場④ 19:00～松倉邸
25 ◆軽トラ朝市歩き愛です 7:30～11:30 迎町・中央通・立町	26 ●育児教室 9:30～10:00 (受付)西部セ ●七城おはなし会 11:00～七図 ■納税相談夜間窓口③ ～6/30まで ～20:00税務課	27 ■年金出張相談 9:30～15:00 (要予約)七支所 ●2歳児歯科健診 13:10～13:40 (受付)菊文館 ■もの忘れ相談会③ 13:30～16:00 (要予約)高齢支援課	28 ■窓口延長 (各種証明書の発行) ～20:00市民課	29 ◆すすく講座④ 10:30～11:30 児童セ ●3歳児健診 13:10～13:30 (受付)菊文館	30 ●3歳児健診 13:10～13:30 (受付)菊文館	7/1 
7/2 	7/3	7/4 ■窓口延長 (各種証明書の発行) ～20:00市民課	7/5 ■弁護士相談 9:00～12:00 (要予約)七多セ ■行政無料相談 10:00～12:00 七多セ	7/6 	7/7	7/8

制作・発行元
菊池市役所市長公室
〒861-1392
熊本県菊池市隈府888番地
TEL: 0968(25)7252
FAX: 0968(25)2322
▼ホームページ
http://www.city.kikuchi.lg.jp
▼市長メール
mayor@city.kikuchi.lg.jp
▼広報メール
kouhou@city.kikuchi.lg.jp

▼神奈川から友人が来た。乱舞するホテルに「菊池に来て良かった」と喜ぶ姿を見て、うれしかった▼今号の菊池人、松田さんは元東海大の箱根ランナー。私の実家は箱根駅伝のコース近く。前職では東海大の陸上部を取材した。菊池での不思議な縁を感じた。伊藤

▼市内のコンビニエンスストアやショッピングセンターなど16店舗に協力していただき、5月から広報紙の設置を始めました。気軽に手に取って、読んでいただければ幸いです。設置したのでぜひご利用ください。設置店舗はホームページに掲載しています。 榎田

▼2年前に始めた「おトクーポン」の利用総数が4千枚を突破。掲載希望も増加中。少しでも地場産業の応援につながれば幸いです▼全国広報コンクールで、広報紙と広報企画の2部門で入選しました。受賞は6年連続。ことしも市民力の高さが評価されました。皆さまに感謝です。野中

▼「ポンポン」をご利用ください! RKKテレビの住民情報サービス「リモコン」の「dボタン」を押す。③メニューから「リモコン」を選択

編集後記

受診率県内 ワースト3位

■ 特定健診受診率

菊池市 (同規模253市中の順位)	30.2% (221位)
同規模市(平均)	37.4%

県内での受診率は

45市町村中 **43** 位(ワースト3)

■ 未受診者の状況

健診対象者数	9,514人
健診未受診者数	6,639人 (69.8%)
治療中	4,482人 (47.1%)
医療なし	2,157 人 (22.7%)

体の状況が全く分からない!

生活習慣病が多い

■ メタボの割合

	該当者	予備軍
菊池市	14.4%	13.0%
熊本県	16.4%	11.5%
同規模市 (平均)	16.9%	10.7%

■ 慢性腎不全(透析あり)が 医療費に占める割合

菊池市	14.3%
熊本県	12.4%
同規模市(平均)	9.5%

●上表のデータは全て平成27年度国保データベースから引用

※ 特定健診とは

40歳～74歳までの
公的医療保険加入者全員が対象

生活習慣病の発症や重症化の予防を目的とした新しい健診です。受診者によっては、特定健診の結果に基づき、必要に応じた保健指導が行われます。



広げよう! 健康の輪

健康でいきいきとした生活を「つまでも」。誰もが願うことではないでしょうか。しかし、市民の健康への関心は低いのが現状です。これを打開しようと、2人の地域おこし協力隊が地域で活躍しています。

【問い合わせ先】健康推進課 ☎0968(25)7219

2人の協力隊員が 市民の健康をサポート

います。

2人は市の出前講座「いきいき健康づくり」などの健康教室を各地の公民館などで開催。自宅でできる健康体操や脳のトレーニングなどを指導しています。北里さんは「昨年度は健康教室を年間約130回実施しました。とても好評で何度も呼んでくれる地域もあります。前回の参加者が新しい参加者を誘うなど良い連鎖も起きていて、健康への意識が高まった地域は確実に増えていますよ。もっと参加者を増やすために、今年度は最低でも180回はやりたいですね」と、活動の手応えを感じています。

「今からじゃんけんをします。僕が出した手に、後出しで負けてください」。市内で開催されている健康教室。地域おこし協力隊の北里嘉幸さんの声が響きます。整体やピラティスといった体づくりの仕事をしていた北里さんは、平成27年度に協力隊の地域健康プランナーとして着任。翌年度にはスポーツトレーナーとしてトップアスリートの育成経験を持つ加藤丈雄さんが加わり、2人態勢で市民の健康をサポートすべく市内を駆け回っています。

健診受診率の低さ 菊池市は県内ワースト3位

「特定健診*の受診率の低さが大きな課題です」。市健康推進課の渡邊綾子管理栄養士は打ち明けます。平成27年度の調査で、本市と同規模の自治体253市における健診の平均受診率は37.4%。ところが、本市の受診率は30.2%と低く、順位は253市のうち221位でした。県内では45市町村のうち43位とワースト3位。渡邊さんは「広報や郵送で受診を呼び掛けていますが、なかなか数値は改善されません」と頭を抱えます。

同課の大森寛子総務審議員は「菊池は生活習慣病が多いのも特徴です。健診を受けて早い段階で現状を自覚すれば予防もできます」と説明します。「気付かないうちに病気が悪化する人も多い。日常生活に支障をきたすだけでなく、窓口で支払う医療費も高額になります。健診を受けることは、長い目で見ると医療費の抑制にもつながるんです」と渡邊さん。「協力隊の活躍で地域の健康づくりに対する関心が高まりつつあります。こうした活動を支援しながら健診への関心も高めていきたい」と二人は口をそろえます。

重味・立門地区



2つの地区の住民が参加している青空楽市での健康教室。
終わった後の昼食会でも交流を深めている

健康づくりで地域を元気に

地域みんなが積極的に参加

健康教室を通して、住民や地域間の交流が始まるなど、波及効果も生まれています。地域で健康づくりに取り組む2つの事例を紹介します。

旭志の岩本公民館では、数年前から毎週1回地域の人たちが集まり健康づくりの体操を続けています。中心になって呼びかけるのは同公民館長の岩根尋女さん。退職後、健診の結果にショックを受けたことをきっかけに健康づくりを始めました。「独り身だと家にこもる人も多いので、電話したり家を訪問したりして呼びかけ、参加しやすい雰囲気をつくりました」。現在は協力隊の教室を積極的に利用しており、「今ではみんなが集まりを楽しみにしているんですよ」と目を細めます。

も高齢の母を気に掛けて、いろいろと助けてもらいました。今度は私が地域に恩返しをする番」と思いを語ります。「住民の交流が多い地域は、いきいきとした日常を送れるし安心して暮らせます。健康づくりを通して住民のつながりを密にし、みんなが元気に過ごせる地域にするのが目標です」



岩根尋女さん(岩本)

地区の人たちは健康教室を心待ちにしている。教室では常に笑い声が絶えない

岩本地区



健康づくりが つないだ人の縁

地域の集いの場が増えた

重味区の青空楽市と立門区の里山の家では、それぞれ月1回ずつ健康教室を開催しています。きっかけをつくったのは、千疊河原の近くで農業とカフェ「うぶとも」を営む上野智美さん。面識があった協力隊の北里さんから健康教室の話聞き、地域の人のためになると思い両施設に開催を持ちかけました。

青空楽市で農作物を販売管理している東順一さんは、健康教室に来る交通手段が無い住民のために自分の車で送迎をします。「少しでも多くの人に参加してほしいと始めました。家にこもりがちだった人が楽しそうにしているのを見ると、こちらもうれしくなりますね」。

健康教室をきっかけに住民同士の交流も始まりました。里山の家を管理する中津スヤ子さんによると、もともと両地区の交流は少なかったそうです。「健康教室が面白くて、回を重ねるうち両方に参加する人が増えて

いきました。参加者で料理を持ち寄り、お昼ごはんを一緒に食べるのも楽しみの一つ」と思われぬ効果も生まれています。健康づくりがつないだ人の縁。上野さんは「地域の集いの場が増え、新たな縁も生まれました。提案して本当に良かった」と笑顔で振り返りました。



中津スヤ子さん(戸城)



東順一さん(篠倉)



上野智美さん(大琳寺)



地域おこし協力隊
加藤 誠 加藤 誠 加藤 誠

簡単

筋膜リリース & ストレッチ

無理のない範囲で行いましょう。

筋膜リリース 肩こり改善に



- 1 肩の高さで、肘を手のひらですっぽり覆う。
 - 2 鼻から息を吸い、フーッと吐きながら、腕を脇から上に持ち上げるように、頭の上に持ち上げる。
 - 3 腕を上げたまま体をグーッと伸ばし、息を吐ききったら3秒間とめて、ゆっくりと腕を戻す。
- ☆ 1~3を3回繰り返す

椅子に座ってできる 太もも裏のストレッチ



- 1 右足を斜め前に大きく出し、右手を右足の太ももに置いて、鼻から大きく息を吸う。
 - 2 右手を右足に沿って息をフーッと吐きながら、少し痛いところまで下ろしていく。
 - 3 息を吐ききったら3秒間とめて、ゆっくりと元に戻る。
- ☆ 1~3を左右5回繰り返す

筋膜リリースとは

筋肉や骨など、全て筋膜を通じてつながっています。筋膜リリースとは、運動不足などで硬くなった筋膜に対して、マッサージのように圧をかけて筋膜を解放する方法です。リンパの流れや血流量の向上、運動効果のアップ、冷え性の改善などの効果があります。

ひとり操体法③ カエル運動



まずはチェック!

うつ伏せになり、膝を左右交互に上げるところまで上げます。どちらが上げやすいか比べてみましょう。顔は楽な向きでOKです。

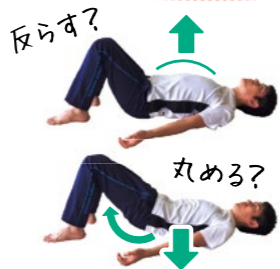
上げやすい方が分かったらスタート!



- 1 上げやすかった足を少しだけ上げる。鼻から大きく息を吸って準備。
- 2 息を吐きながら上げやすかった方の足を上げていき腕で抵抗をかける。
- 3 ストン!と力を抜く。全身の力を抜いて深呼吸。最後にニコッ!

☆ 上げやすい方だけ、2~3回繰り返す
☆ 最後に膝が左右同じぐらい上げやすいか確認する

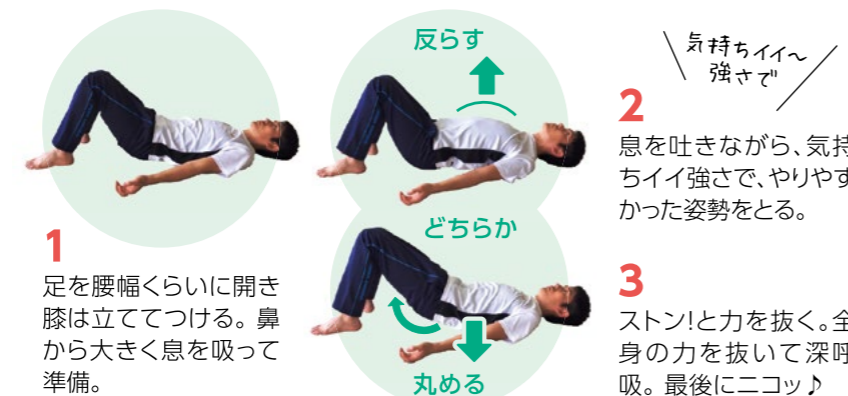
ひとり操体法④ 背中そらし、背中丸め



まずはチェック!

仰向けになり、両膝を立て、足を腰くらいの幅に開きましょう。(ひざはつけたまま)。「背中を反らせて胸を持ち上げる」と「背中を丸めてお尻を少し持ち上げる」のどちらがやりやすいか比べてみましょう。

やりやすい方が分かったらスタート!



- 1 足を腰幅くらいに開き膝は立ててつける。鼻から大きく息を吸って準備。
- 2 息を吐きながら、気持ちいい強さで、やりやすかった姿勢をとる。
- 3 ストン!と力を抜く。全身の力を抜いて深呼吸。最後にニコッ!

☆ やりやすい方だけ、2~3回繰り返す
☆ 最後に同じぐらいやりやすいか確認する

ひとり操体法① かかと突出し



まずはチェック!

仰向けになり、かかとを左右交互に伸ばして、どちらが伸ばしやすいか比べてみましょう。つま先を上げて、腰から伸ばすようにするのがポイントです。

伸ばしやすい方が分かったらスタート!



- 1 伸ばしやすい足と同じ方の腕を上げ、鼻から大きく息を吸って準備。
- 2 息を吐きながら伸ばしやすかった方の足と腕を伸ばす。
- 3 ストン!と力を抜く。全身の力を抜いて深呼吸。最後にニコッ!

☆ 伸ばしやすい方だけ、2~3回繰り返す
☆ 最後にかかとが左右同じぐらい伸ばしやすくなったか確認する

ひとり操体法② 膝倒し



まずはチェック!

仰向けになり、両膝を立て足を揃えます。左右に倒し、どちらが倒しやすいかを比べてみましょう。

倒しやすい方が分かったらスタート!



- 1 両足をそろえて膝を立てる。鼻から大きく息を吸って準備。
- 2 息を吐きながら倒しやすかった方向へ両膝を倒していく。
- 3 ストン!と力を抜く。全身の力を抜いて深呼吸。最後にニコッ!

☆ 倒しやすい方だけ、2~3回繰り返す
☆ 最後に膝が左右同じぐらい倒しやすいかを確認する

※膝を深く倒しにくい場合は、クッションや布団などを丸めてそれを膝で押すようにして倒すとやりやすくなります。

一人のできる健康体操

ひとり操体法

地域おこし協力隊 北里 誠 加藤 誠



ポイント!

- 1 やりやすい方、気持ちいい方だけ行う
やりにくい方や痛い方はやらない。痛みや違和感があるときは、すぐやめる。
- 2 呼吸に合わせる
呼吸は鼻から吸いましょう。
- 3 心地よい力加減
力いっぱいし過ぎると逆効果になることも。気持ちいい強さ加減で。
- 4 瞬間脱力
一気にストン!と全身の力を抜くのがコツ。
- 5 深呼吸
だら~んと全身の力を抜いて深呼吸。
- 6 最後に笑顔
口角を上げて「ニコッ!」
- 7 なが~く、ゆる~く続ける
朝か、寝る前に行うのが理想的ですが、思い出したときにやってみましょう。

操体法とは

仙台の医師、橋本敬三 (1897-1993) が、民間療法などを自ら体験し完成させた療法。体を気持ちの良い方向へ動かして、ストンと力を抜くことで、全身のゆがみを整えて、体を本来あるべき良好な状態に導いていきます。



1.3.4 地域の人たちに優しく指導する協力隊員 2_学童保育の子どもたちとふれあう 5_市内の団体へ出前講座に出向き、健康体操を実演



笑顔が集う 健康長寿のまちへ

地域に根差して活動を続ける協力隊の2人に健康づくりにかける思いを聞きました。

専門分野を生かした講座で地域の健康を手助け

北里さんは昨年度から、自分や周りの人に対して簡単な身体の手当てができる人を育てる「いやし人養成講座」を開講し

ています。今までに25人が講座を修了しました。「学んだ内容を家族や友人に教えてもらい、健康の輪を広げてほしい。教室で使う合言葉「一家に一人、いやし人」のように、健康づくりが生活の一部になってくれたらうれしいです」と期待します。

加藤さんは今年度から、究極の健康づくりをテーマにした講座「アルティメットフィットネス」を開講予定です。ボクシングの動きを取り入れた運動など6つのエクササイズによる肉體強化や癒やし術で、体と心を健康にする狙いがあります。「ターゲットは20〜50代。健康活動に関心の薄い若年層の人の参加も期待しています。幅広い世代に健康づくりが広がっていけばいいですね」

地域の交流を活性化し
体も心も健康なまちに

今後の菊池の健康づくりについて、協力隊の2人はどう考えているのでしょうか。北里さんは「僕たちがいなくても、地域の人が主体となって自発的に集

地域おこし協力隊
地域健康プランナー
加藤文雄さん
出身：熊本市
趣味：格闘技、スポーツ全般、自然探索
特技：何事に対しても闘い抜くこと



皆さんの参加を
お待ちしております！



健康で一番大事なのは
みんなで笑うこと

「みんなで集まって笑うことが一番の健康づくり。これに勝るものはありません」と2人は口をそろえます。「健康づくりによる体への直接的な効果だけでなく、参加者の交流が盛になると笑顔が増えて心も充実します。これからも各地で健康教室を実施して地域の交流を増やし、体も心も健康な人を増やしていきたいです」

「健康は自分で作るもの、という意識を根付かせたい」と加藤さん。「病気を無くすことはできないけれど、リスクを下げることは可能。健康なうちに自分の体をケアすることで、市民の健康寿命を延ばしていきたいですね」

出前講座 いきいき健康づくり

受講は
無料です！

受講地域・グループ募集中！

市職員や地域おこし協力隊の北里さんと加藤さんが、皆さんの地域やグループへ出向き、健康づくりについて教えます。

いきいき健康づくり①

- 生活習慣病を知ろう
- 生活習慣病の予防法（栄養、休養、運動のポイントなど）
- 健康診断結果の見方など

いきいき健康づくり②

- 自分でできる体の整え方
- ひろのば体操（足指体操）、ひとり整体法（姿勢・体のゆがみの改善）、ピラティス（呼吸に合わせて行う全身運動）など

- 対象** 市内在住、または在勤の人で構成された10人以上のグループや団体。
- 申込方法** 講座メニューを決定し、実施予定日の20日前までに申込書を生涯学習課に提出してください。事前に健康推進課と日時や内容などの調整をお願いします。
- 実施時間** 午前9時～午後10時までの間で2時間以内。(土)祝を問わず実施します。(年末年始を除く)
- 実施会場** 会場の手配や準備は、主催者側（申込者）でお願いします。※市内の会場のみ

【申し込み・問い合わせ先】
生涯学習課 ☎0968(25)7232 FAX 0968(25)5004

こんな活動も やっています！

市の生涯学習講座でも、講師として活躍中！好評につき定員に達しましたが、今秋オープン予定の中央公民館で実施する講座は今後追加で募集します。詳しくは生涯学習課 ☎0968(25)7232 まで。

加藤隊員 究極の健康づくり ～アルティメットフィットネス教室～

ボクシングの動きを取り入れた運動を中心に、インナーマッスルや体幹の強化、ストレス解消など6つのプログラムで構成された内容です。



今年度からの
新規講座です！



北里隊員 菊池いやし人養成講座 ～誰でもできるやさしい整体～

体のゆがみを整える「操体法」を中心に、足裏マッサージなど、「自分を癒やし、周りを癒やし、菊池を癒やし」心も体も温まる整体講座です。



家庭で気軽に
健康づくり！



心をひとつに。次へ、始動――

4カ年戦略

江頭市政の2期目がスタートしました。また種を咲かせ、明るい未来の実現に向けて江頭市長が所信を語ります。

このたびの菊池市長選挙において、市民の皆さまのご信任をいただき2期目の市政を担わせていただくことになりました。市長という職責の重さにあらためて身の引き締まる思いです。

誰もが予想だにしなかった熊本地震から早くも1年が経過。復旧・復興に取り組んできましたが、今後も継続的な取り組みが必要です。被災された方々に最後まで寄り添い、一日も早く日常生活を取り戻せるよう支援を行い、ふるさと菊池が創造的復興を実現できるよう一所懸命、継続的に取り組んでいきます。

これまでの4年間では、一般ごみ処理問題や産廃焼却施設問題、庁舎増築棟の完成、秋には生涯学習センターのオープンなど、長年の懸案事項を解決しました。

また、農業と観光を両輪に、市の基盤となる経済の活性化に取り組み、きくち米のブランド化に向けた米の国際大会で2年連続金賞を受賞。独自の農産物栽培基準である「菊池基準」の創設、インターネットショップの開設と運用、蘇崎・林原工業団地の完売と田島工業団地への誘致を実現しました。

暮らしについては、あいのりタクシーの区域拡大や拡充、桜の里プロジェクトによる桜並木の創出、中学生の人財育成など、将来につながる多くの種をまいてきました。

2期目の市政では、これまでまいてきた種に花を咲かせ、大きな実を収穫する時期にしたいと考えています。

引き続き経済の活性化を進めながら、市長選挙で掲げたマニフェストを新たな6つの戦略とし、熊本地震からの創造的復興と、防災に強いまちづくりに注力するとともに、暮らしの質を高めていきます。

特に「健康」と「観光」を軸に、商店街や温泉街と連携した健康ウォーク大運動や、健診型観光を促進し、子育て世代や高齢者に優しく、誰もが住みたくなるまちとして支援を拡充し、「住みたい田舎ランキング子育て部門で全国9位」を獲得した本市の魅力にさらに磨きをかけていきます。

また、給付型奨学金の創設、市内3高校の魅力化プロジェクト、若者人財塾など「一人」の育成に注力し、考える力・生き抜く力と郷土愛を持った人財を育て、人が集まる魅力的なまちづくりを進めていきます。

効率的で市民の役に立ち、市民に喜ばれる行政サービスを提供し、市民の幸福・利益のために全力で市政運営に努め、市民の目線、市民の声を重視し、誰もが安心して安全に暮らせる「癒しの里きくち」の実現に向け、誠実に、着実に取り組んでいきます。

菊池市長 江頭 実

3 未来につながる農業力

ブランド競争力や集落営農・後継者対策など、農業の持続的発展のための取り組みを強化します。

- ①農業後継者育成支援策の強化
- ②就農希望移住者の誘致と育成支援
- ③集団営農の促進支援
- ④高齢生産者の支援策
- ⑤育苗企業の誘致実現
- ⑥米日本一戦略のステップアップ
- ⑦健康食材の産地化推進

6 人と環境にやさしいまちづくり

健康と環境を大切にしたい、子育て世代や高齢者に優しい、誰もが住みたくなるまちづくりを進めます。

- ①マンモ整備による乳がん対策の促進
- ②不妊症対策の支援策
- ③子ども医療費完全無料化実現
- ④保健センター設置による子ども健診の充実
- ⑤商店街と連携した健康ウォーク大運動の展開
- ⑥ふん尿バイオの資源化推進
- ⑦交通弱者対策の強化
- ⑧中山間地域／高齢者支援
- ⑨民間開発業者誘致による住宅開発・定住促進
- ⑩お試し住宅整備による定住促進
- ⑪閉校跡地活用による地域活性化
- ⑫花いっぱいのもちづくり推進

2 人が集まる魅力のまちづくり

自然と健康を柱に、観光力を高めて、国内外のファンを増やし、経済の活性化につなげます。

- ①菊池渓谷のリニューアル
- ②「ブルメ菊池」戦略の推進
- ③ヘルス／グリーンツーリズムの推進
- ④市民広場・孔子公園の機能充実
- ⑤連携・ネットワーク戦略
- ⑥海外戦略
- ⑦おもてなし大作戦「トイレ美化」
- ⑧チャレンジショップなどの商店街活性化
- ⑨斑蛇口湖ボート場の活用

5 働き方改革と行政サービスの改善

費用対効果を重視した、迅速で質の高い市民ファーストの行政サービスを提供します。

- ①公共施設の削減・合理化推進
- ②行政サービスの強化・利便性の向上
- ③事務ICT化推進による合理化・迅速化・仕事見直し
- ④支所スペースの有効利活用と地域利便性向上
- ⑤女性力の徹底活用・働き方改革の推進

1 災害に強いまちづくり

災害からの早期復旧・復興に全力を挙げるとともに、災害に強いまちづくりを進め、安全・安心の暮らしを築きます。

- ①被災者の生活再建支援
- ②防災士500人体制の確立
- ③タブレット型災害受信器配付とスマートフォンの活用（試行開始）
- ④市民災害演習の定期実施
- ⑤災害に備えた重要道路の整備

4 明日を担う人財育成



考える力・生き抜く力と郷土愛を持った人財を育て、文教菊池の再生を目指します。

- ①給付型奨学金を創設
- ②市内3高校の魅力化プロジェクト推進
- ③リーダー人財の早期育成（中学生）
- ④若者人財塾／まちづくりリーダー育成
- ⑤菊池文化研究所【仮称】による総合的郷土教育・知財化

菊池ライド2017

7/30 SUN

AM7:30~PM2:00

- コース**
- 菊池満喫コース  約68km
 - ロングコース / 約68km
 - 菊池水めぐりコース  約32km
 - ショートコース / 約32km

通過点 市民広場～竜門ダム～菊池水の駅～四季の里旭志～道の駅旭志～道の駅泗水～前川水源～七城温泉ドーム～七城メロンドーム～袈裟尾～市民広場



菊池川流域の首長の皆さん（右から2番目が江頭実菊池市長）。認定に向けて手を取り合ってきた3市1町で、今後は菊池川流域の魅力を発信していく

市民ボランティア募集

参加締切 6/30 まで

一緒にイベントを盛り上げてくれるボランティアを募集します。学生も大歓迎です！

ボランティア内容

- A 自転車またはバイクで誘導
- B エイドステーション対応
- C コース沿道で応援

ボランティア申込方法

企画振興課まで、メールまたは電話にてお申し込みください。

(氏名、性別、年齢、住所、連絡先、ボランティア内容)

サイクリング大会の参加は、熊本県サイクリング協会へお申し込みください。詳しくは熊本県サイクリング協会のホームページをご確認ください。(先着順)

問い合わせ先

菊池市企画振興課 地域振興係

TEL / 0968-25-7250 メール: kikaku@city.kikuchi.lg.jp



菊池川流域は、古代から現代までの日本の米作り文化の縮図であり、文化的景観や芸能・食文化に出会える場所となっている



ミネラル豊富な水と肥沃な土壌が育む菊池米は、世界最大規模のコンクールでも高い評価を受けている



中世、米作りの発展に寄与した菊池氏が懐良親王を迎え、年頭の祝儀として行ったことを起源とする。五穀豊穡を祈る芸能

菊池川流域の歴史的ストーリーが日本遺産に認定!

菊池川流域の3市1町(菊池市、山鹿市、玉名市、和水町)で申請したストーリー「米作り、二千年にわたる大地の記憶」が日本遺産に認定され、4月28日、山鹿市で認定決定の記者会見を開催しました。

菊池川流域で地域活性化

平成27年10月、日本遺産認定を目指して菊池川流域の3市1町と県で協議会を設立。それぞれの地域の文化財にまつわるエピソードをつないで魅力あるストーリーを練り上げました。今回、それが認められ、全国54件の日本遺産の列に並ぶことになりました。

今後は、民間の商工・観光・農業団体を加え、新たに「菊池川日本遺産保存活用推進協議会」を設立し、文化庁からの補助金などを活用しながら、菊池川流域の地域活性化を進めていきます。

ストーリーのタイトル

米作り、二千年にわたる大地の記憶「菊池川流域「今昔」水稲物語」

ストーリーの概要

菊池川流域には、米作りを支えた先人たちによる土地利用の広がり、今も姿をとどめ、全てをコンパクトに見ることができ。さらににぎやかな祭りや豊かな食という無形の文化も息づくなど、古代から現代までの日本の米作り文化の縮図であり、文化的景観や米作りがもたらした芸能・食文化に出会える珍しい場所である。



AR

動画部門 グランプリ 『豊潤橋のFootpath』

撮影者：村上真志さん（菊池市）



AR

動画部門 準グランプリ 『菊池の逸品～水田ごぼう』

撮影者：佐伯勝利さん（熊本市）

- ① QRコードを読み取ると動画サイトを開きます。
- ② ARのアイコンがある写真にスマートフォンをかざすと動画が流れます。AR動画の視聴方法は34ページをご覧ください。



写真部門 市長賞 『雨後参道』
撮影者：山村龍彦さん（菊池市）



写真部門 入選 『黄金色に染まる朝』

撮影者：安藤博人さん（菊池市）



写真部門 グランプリ 『白龍に元気を貰おう』

撮影者：隈部力也さん（熊本市）



写真部門 入選 『黄金の千畳敷』

撮影者：清流の森さん（熊本市）



写真部門 準グランプリ 『このみやおどり』

撮影者：谷川秀嗣さん（宇土市）



写真部門 入選 『花火①』

撮影者：与古田弘さん（大津町）



写真部門 入選 『伝統の継承』

撮影者：澁川はるきさん（菊池市）



受賞者の皆さん。市内外からたくさんの応募をいただきました。

第5回

癒しの里 菊池

<https://www.facebook.com/kikuchicity>

動画・写真コンテスト受賞作品

全作品はホームページに掲載しています。写真は市役所本庁1階ロビーに6月30日(金)まで展示していますのでぜひご覧ください。第6回は今夏に告知予定。皆さんの参加を待ちしています。

「未来に残したい風景」をテーマに募集したところ、動画4点、写真47点、計51点の作品が集まりました。その中から、動画部門2点、写真部門7点の入賞作品を決定し、4月26日に市役所で表彰式を開催しました。

表彰式で江頭市長は「どの作品も大変素晴らしい、未来へ残したいと感じる風景ばかり。皆さんの菊池に対する愛着と誇りを感じた」と講評。動画部門グランプリの村上貴志さん（上西寺）は「ただ映像をつなげるだけでなく、物語を持たせるように編集した。菊池の魅力を感じてもらえるとうれしい」、写真部門グランプリの隈部力也さん（熊本市）は「躍動感のある写真が撮れた。菊池には素晴らしい風景がたくさんあり1年中撮影を楽しめる。これからも続けていきたい」と喜びを語りました。

未来に残したい風景

特定期間該当届・特例追納制度

国民年金の第3号被保険者が、配偶者（第2号被保険者）の退職や本人の収入増加などで扶養から外れた場合は、第1号被保険者への切り替え手続きが必要です。

■特定期間該当届

切り替え手続きが2年以上遅れ、時効により国民年金の保険料を納付できなかった期間については、届け出により年金の受給資格期間に算入することができ、年金を受け取れない事態を防止できる場合があります。ただし、年金額には反映しません。

■特例追納

届け出により特定期間とされた期間については、平成27年4月1日から平成30年3月31日までの3年間、特定期間追納（特例追納）することで年金額を増やせる

場合があります。既に年金を受け取っている人は、特例追納をしても年金額が増えない場合があります。

■特例追納の対象期間

- ・60歳未満の人 承認があった月前10年以内の期間
- ・60歳以上の人 50歳以上60歳未満であった期間

問い合わせ先

- ・ねんきん加入者ダイヤル ☎0570(003)004
- ・050から始まる番号でかける場合 ☎03(6630)2525
- ・熊本西年金事務所国民年金課 ☎096(353)0142
自動音声案内「2」

保険料の「後納制度」をご存知ですか？

過去5年以内に国民年金保険料の納め忘れがある人は、申し込みにより、平成30年9月までの3年間に限り、国民年金保険料を納めることができます。

■後納制度で保険料を納付するメリット

- ・年金の受給資格が得られる可能性があります。
- ・将来受け取る年金額が増額します。

■後納制度を利用できる人

- ①20歳以上60歳未満の人で、5年以内に納め忘れの期間（免除以外）や未加入期間がある人
 - ②60歳以上65歳未満の人で、①の期間のほか任意加入中に納め忘れの期間がある人
 - ③65歳以上の人で、老齢年金の受給資格がなく任意加入中の人など
- ※60歳以上で、老齢基礎年金を受け取っている人は申し込みできません。

問い合わせ先

- ・国民年金保険料専用ダイヤル ☎0570(011)050
- ・熊本西年金事務所国民年金課 ☎096(353)0142
自動音声案内「2」



税金がおトクで今にゆとり。年金が増えて老後にゆとり

「国民年金基金」に加入しませんか？

■国民年金基金とは

将来受け取る国民年金に上乗せする公的な個人年金です。公的な年金ですが、加入は任意です。老後の年金の増額と合わせて節税対策ができ、とてもお得です。

■国民年金基金に加入できる人

- ・20歳以上60歳未満の国民年金第1号被保険者の人。
 - ・60歳以上65歳未満で国民年金に任意加入している日本国内に住所がある人。
- ※国民年金の保険料の免除や納付猶予の承認を受けている人、農業者年金に加入している人は加入できません。平成26年4月からは、障害年金受給などで法定免除を受けている人も、引き続き保険料の納付を申し出た人は加入できるようになりました。

■国民年金基金のポイント

- ・掛金は全額（最大816,000円）が社会保険料控除となり節税になります。
- ・基本は終身年金で遺族保障のタイプもあります。
- ・将来、年金の支給開始年齢が変わることはありません。
- ・掛金を納めた期間分の年金は将来必ず年金として受け取ることができ掛け捨てになりません。
- ・掛金は途中で増額や減額、一時休止ができます。

問い合わせ先

- ・フリーダイヤル ☎0120(65)4192
- ・熊本県国民年金基金 ☎096(387)2220
- ・ホームページ <http://www.kumamotokikin.or.jp>

梅雨シーズン到来ー。被害を防ぐために、大雨の対策はできていますか？



間もなく梅雨の季節を迎えます。災害はいつやってくるかわかりません。被害を最小限にとどめるために平常時は災害に備え、災害時には自らの身の安全を守るよう行動することが大切です。

普段からできること

◆家族防災会議

菊池市防災マップなどを利用し、災害時の危険箇所や避難場所、避難ルート、連絡方法などを家族や近隣住民と話し合っておきましょう。土砂災害危険箇所や浸水想定区域でない場所であっても、災害が発生しないということではありません。過去にも流木などで、橋がせき止められたことによる川の氾濫や民有地間の石垣が崩壊し、被害が発生した事例があります。

◆家の周りの安全点検

側溝や排水溝は掃除して水はけを良くしておきましょう。

◆避難に際しての注意事項

避難場所は市が開設している場所だけではなく、地元の公民館や親戚宅、友人宅なども避難場所になります（安全が確保されている場合に限る）。特に危険箇所に住んでいる人は、日頃から最寄りの安全な場所を確認しておきましょう。

道路が冠水するなどし外出が危険な場合は、建物の2階など安全な場所に避難してください（垂直避難）。崖崩れなどの心配がある場合は、崖から一番離れた2階の部屋に避難してください。

危険度	種類	取るべき行動	発令される状況
↑ 高い	避難指示（緊急）	極めて危険な状況です。指定緊急避難場所が安全な場所に避難してください。	災害が発生した場合など
	避難勧告	指定緊急避難場所が安全な場所に避難してください。	土砂災害警戒情報の発令など
	避難準備 高齢者等避難開始	避難に時間がかかる要配慮者（高齢者、障がい者など）は避難してください。	大雨や台風接近のおそれがある場合
	自主避難の呼び掛け	特に避難経路に危険がある人や要配慮者（高齢者、障がい者など）に早めの避難を呼びかけます。	

避難勧告などの意味

災害発生のおそれがある場合は、市から避難勧告などを発令します。土砂災害や浸水の危険箇所に住んでいる人は、防災無線や安心メール、テレビ、ラジオなどで情報を

確認しましょう。

集中豪雨は夜間に多く発生する傾向があります。大雨の予報がある場合は、明るいうちに避難しましょう。

情報の収集

大雨や台風などの際はテレビ、ラジオ、気象庁や気象予報会社のホームページ、安心安全メールなどから正確な情報を入手しましょう。高齢者や障がい者など情報弱者には、地域のネットワークで情報を伝えましょう。

◆気象情報や雨量、河川水位などの情報を提供するホームページ

- ・気象庁 <http://www.jma.go.jp>
- ・川の防災情報 <http://www.river.go.jp/>



※画面は川の防災情報HPより



機器にあった乾電池も備えておきましょう。

“おいしい”と“元気”を支える丈夫な歯

いつまでもおいしく、楽しく食事を取ること、元気な体を維持することができます。食べるためには、歯とお口の機能が大切です。今月は口から始まる全身の健康について考えてみましょう。



健康だより

【問い合わせ先】健康推進課健康推進係 ☎ 0968(25)7219

6月4日～10日は歯と口の健康週間です

ことは、おいしいと元気を支える丈夫な歯をテーマに、各地で歯科健診や各種のイベントが行われます。私たちの歯は、食べたり話したりする楽しみや、体の健康に深く関わっています。

大人が歯を失う原因の1位は歯周病

歯周病とは細菌が原因で歯肉に炎症が起こり、歯を支える組織が傷んでいく病気です。炎症が起しても痛みを伴わないため、歯周病にかかっていることに気が付きにくく、結果的に歯を何本も抜かなければならない場合が

あります。口の中の清掃を怠ったり、年齢により歯周組織（歯茎、歯根膜、セメント質、歯槽骨）が変化したりすることで、30代以降から増加します。

また、歯周病は他の病気を引き起こしたり、悪化させたりするといわれています。歯周病と関係する病気は心筋梗塞、狭心症、脳梗塞、腎炎、糖尿病、誤嚥性肺炎、骨粗しょう症、関節リウマチ、肥満、早産・低体重児出産などがあります。

歯周病とこれらの全身疾患を同時に治療することが、それぞれの回復につながります。例えば、糖尿病の人は歯周病の治療の有無が血糖コントロールに大きく関するといわれています。

大人が歯を失う原因の2位は「むし歯」

「歯の質」「むし歯菌」「糖分」の3つの要因と時間（だらだら食べるなど）がそろったときに、むし歯にかかりやすくなります。歯のトラブルを防ぐためには、歯磨きを毎日しっかりと行って口の中を清潔に保ちましょう。



一生自分の歯でいるための5つのポイント

- ① 磨き残しをなくす
歯と歯の間、歯と歯肉の境目、かみ合わせの溝を意識して磨きましょう。睡眠中は細菌が繁殖しやすいため、特に就寝前の歯磨きは大切です。
- ② デンタルグッズを使う
歯ブラシだけでは、歯と歯の間を磨ききれません。デンタルフロスや歯間ブラシなどを併用して汚れを取りましょう。

あなたは大丈夫？ 歯周病危険度チェック

- 歯磨きなどで歯肉から出血する
- 口臭がするようになった
- 朝起きると口の中がネバネバする
- 歯肉が赤く腫れている
- 歯肉を押すと血や膿が出る
- 歯と歯の間に食べ物がよくはさまる
- 歯が長くなったように見える
- 冷たい物や熱いものがしみる
- 糖尿病にかかっている
- 喫煙している

1つでもあてはまったら、一度歯科医院でチェックしてもらいましょう。

- ③ よくかむ
唾液は細菌の繁殖を防いでくれます。唾液の分泌を増やすために、よくかむ習慣をつけましょう。一口入れたら、「30回かむ」を目標に、硬いもの、弾力のあるものを積極的に取り入れましょう。
- ④ かかりつけ医を決める
困ったときにいつでも頼れる特定の歯科医院があると、口腔環境や治療履歴などを把握していることで、治療がスムーズに進みます。むし歯や歯周病は再発する可能性が高いので、定期的に検査やメンテナンスができるかかりつけ医を決めましょう。
- ⑤ 定期検診へ行く
定期検診は、しっかりと磨けているかを確認できるだけでなく、専用の機械・器材を使って磨き残した部分や歯石をきれいに落としてくれます。

8月から10月にかけて30～70代（年度末の年齢）の人を対象に歯周疾患検診を行います。対象者には7月中旬に個別通知をしますので、この機会にぜひ検診を受けましょう。

心も体も健康で充実した毎日を送るため、日頃から歯を大切にしましょう。



参加者募集

血糖下げようセミナー 1期(夜間)

血糖を下げるには、人それぞれタイプやコツがあります

あなたのタイプや、食後の血糖値の上がり方を見てください。血糖の上がり方は人それぞれ。1回目は、参加者全員で同じ夕食を食べて、自分の血糖値の上がり方を見ていきます。「血糖値が高いけど、普段の食事ではどのくらい血糖値が上がるんだろう」「教室には参加したいけど、昼は時間がとれなくて」と気になっている人にお勧めのセミナーです。

- と き 6月22日(木)～8月31日(木) 全4回
午後7時～(受付:午後6時30分～)
- と ころ 菊池養生園保健組合菊池広域保健センター
- 参加費 1,000円(全4回分)
- 対 象 市内に住み、空腹時血糖 100mg/dl 以上の人、HbA1c5.6% 以上の人、または糖尿病の予防や治療に関心のある人
※糖尿病治療中の人は主治医にご相談ください。

1回目	2回目	3回目	4回目
食べて調べて見て実感！ 食後の血糖の変化 夕食1時間後、2時間後に血糖測定を行います。	一石二鳥の筋トレ・ウォーキング・ステップ運動	血糖を下げる食事のコツ いつもの食事のカロリーやバランスがひと目でわかるSATシステム	取組みと血糖改善の効果を確認しよう ※食事と運動に関する実践を交えた教室です。

【申込方法】健康推進課や各支所市民生活課、菊池養生園にある申込用紙を記入してお持ちください。 【問い合わせ先】菊池養生園保健組合 ☎ 0968(38)2820

献血にご協力ください

と き 7月4日(火)
午前9時30分～正午
と ころ 旭志公民館
内 容 400ml献血
薬を飲んでいない人でも献血できる場合があります。会場で医師が判断しますのでご相談ください。献血の安全性向上のため、運

3歳児健診時「むし歯なし」の子

4月14日・21日の歯科検診の結果で、むし歯がなかったお子さんを紹介します。(敬称略)

- 島奈菜美 (東原)
- 東夢乃 (藤田)
- 松本空大 (上赤星)
- 松本芽依 (上赤星)
- 松永みのり (上赤星)
- 上村莉子 (上西寺)
- 武藤一誠 (巨)
- 仲谷奏音 (上赤星)
- 倉原叶歌 (富出分)
- 刀川雄心 (富の原台)
- 平野晃基 (富納)
- 佐々野恒汰 (東原団地)
- 石田来 (佐野)
- 内村直生 (桜山四)
- 山口真翔 (富出分)

むし歯を予防するためには
① むし歯菌を減らすための毎日の仕上げ磨き ② 甘いものを減らしたおやつ工夫 ③ 歯の質を強くするための定期的なフッ化物塗布
家族ぐるみでむし歯予防に取り組み、健康な歯を保ちましょう。今回むし歯があったお子さんは、なるべく早く歯科医院を受診しましょう。



図書だより



菊池市図書館ホームページ <http://www.kikuchi-lib.jp/>

中央図書館 ☎0968(25)1111 ※開館準備中です
 泗水図書館 ☎0968(38)6866 [休館日]月曜日・月末・祝日
 七城図書館 ☎0968(25)1580 [休館日]日曜日・祝日
 旭志図書館 ☎0968(25)3332 [休館日]日曜日・祝日



司書のつぶやき
 雨の日はお家でゆっくり
 読書を楽しませんか?
 ×ロン

絵本の世界



おむかえパパ
 ナディーヌ・ブランコム/文
 オレリー・ギユレ/絵
 中川ひろたか/訳 (主婦の友社)
 パパの車は今日も調子が悪い…。
 動かなくなってお迎えに来られなくな
 ったらどうしよう。でも大丈夫。パ
 パは必ず迎えにいくよ。送り迎えの
 時間が親子の楽しい思い出になる素
 敵な絵本です。(所蔵館:泗水図書館)

旭志図書館

こんにちは 旭志図書館です!

旭志図書館は旭志公民館の1階にあります。入り口にあるかわいいゾウの看板が目印です。本や雑誌、紙芝居など約1万冊を所蔵しています。新しい棚が入って見通しも良くなり、蔵書も増えました。ミニ絵本が入っている手作りガチャポンなどもあり、子どもたちが楽しく過ごせるよう工夫しています。月に1回のおはなし会ではスタンプリーを開催。スタンプを集めた人だけのちょっとしたお楽しみもあります。



地元に着したゆっくり過ごせる図書館です。ぜひ、旭志図書館にお越しください。

七夕の笹飾りをしよう!

短冊に願い事を書いて、みんなで笹飾りを楽しみましょう。笹に飾る網飾りや吹き流しなどの意味や、織姫と彦星の伝説を知っていますか。図書館の本から答えを探してみよう!



[問い合わせ先] 旭志図書館

耳より情報

CD・DVDの貸し出し

泗水図書館ではCDやDVDの貸し出しも行っています。現在、CD1,350枚、DVD566本を所蔵。ことしは新たにCD47枚、DVD66本を購入しました。本と合わせてご利用ください。



※貸し出しは1人2点まで4日間です。
 ※図書返却ポストには返却できません。
 [問い合わせ先] 泗水図書館

リサイクル本を配布します

7月8日(土)開催の社会を明るくする運動菊池市集会で、図書館で使用できなくなった本や雑誌のバックナンバーをリサイクル本として無料配布します。本を入れる袋やバッグはお持ちください。

と き 7月8日(土) 午後1時～ ※なくなり次第終了
 と ころ 菊池市文化会館

今月の新着 & おすすめ

- 泗水図書館**
- 芝公園六角堂跡 西村賢太/著
 - 絆 走れ奇跡の子馬 島田明宏/著
 - ぼくの死体をよろしくたのむ 川上弘美/著
 - 鬼神 矢野 隆/著
 - 浮雲心麗奇譚 神永 学/著
 - ゲストみんなが喜ぶミラクルウエディングの作り方 相澤美佳/著
 - モン・コレ モン・コレ制作委員会/編著
 - アンダーアース・アンダーウォーター アレクサンドラ・ミジェリンスカ、他/作・絵
 - 地中・水中図説
 - 僕は上手にしゃべれない 椎野直弥/著
 - たまごにちゃんとたまごねえちゃん あきやまただし/作・絵
- 七城図書館**
- 夏弁 野上優佳子/著
 - はじめての多肉植物ガーデン 羽兼直行/監修
 - 基本がわかる!キャンプレッスンブック 竹地里加子/編
 - 絶叫学級 18 桑野和明/著
 - ハリー・ポッターと呪いの子 J.K.ローリング、他/著
 - がんばれ!ルルロ口さんりんしゃレース あいはらひろゆき/文
- 旭志図書館**
- 終りなき夜に生れつく 恩田 陸/著
 - ビブリア古文堂の事件手帖 7 三上 延/著
 - なんにも作りたくない日の10分レシピ BEST200 エイ出版社/出版
 - 耳つぼで体質改善ダイエット 藤本幸弘/著
 - 5秒後に意外な結末パンドラの赤い箱 桃戸ハル/編著
 - マンガで覚える図解将棋の基本 矢内理絵子/監修
 - きかんしゃトーマス大図鑑 ポプラ社/出版

文芸きくち



万句の里俳句会 4月例会

すかんぼの小さき花はひっそりと
 久方の好天主婦に暮遅し
 雨風の落花せかせる日となりぬ
 鶯の雨にも負けず啼いてをり
 囀の大きにあり籠にあり

宮本 敏子
 小山 照子
 岩木 敬治
 野中 公枝
 隈部 輝子

七城短歌会 4月詠草

久し振りテレビに見入るのど自慢なつメロ出てきて口ずさむなり
 花冷えの今朝も玄関軒内に巢籠る燕が尻尾のぞかす
 庭隈の檜の梢を往き来する三羽の小鳥何事ならむ
 入園の園児ら親に手を引かれ桜下道笑顔で過ぐる
 庭の桃満開なるに日すがらを降る雨止むる術なきものか

池田カツ子
 佐々 重弘
 鳴田 晴美
 緒方 寛子
 高木 精

せせらぎ俳句会 4月例会

季の移り行きつ戻りつ四月尽
 跳ねながら黄色帽子の一年生
 長閑なり猫の欠伸に鳥の声
 熊本城痛む心の花見客
 桜咲く熊本電鉄消えし坂

五丁 義昭
 藤本アツ子
 森 正子
 寺本 和子
 藤本 邦治

「里」短歌会 4月詠草

一陣の風に桜の花吹雪今日の城山春の満ち満ち
 訪れし母校の庭に桜満ち笑いの声々絶え間なくあり
 園庭のパステルカラー輝きて春の最中の別れと出会い
 狭庭辺を染めて連翹、木瓜、椿友も訪ひ来て春よ万歳
 斑鳩の大きな赤き夕日を映し硝子の窓も赤くかがやく

林 淑子
 桑野 睦子
 緒方 悦子
 山城 雅子
 前原 ゆみ

旭志文芸教室俳句の会 4月詠草

お参りに若きうなじや春彼岸
 余震なほ続く熊本黄水仙
 畦径を朝の散歩や初音聞く
 活き活きと辛夷の花や天仰ぐ

芹川 蓉子
 水谷 ミネ
 芹川のり子
 中尾ヨシコ

さわやか大学文芸クラブ 4月歌会

現し世の沙汰遠のきて白髪を掻きあげにつつ一首をひねる
 縁側で亡母の真似して新聞を読めばかぼか背も心も
 仏の間に雛壇飾りて曾孫待つ遺影の夫よわれ至福です
 咲き残る薔薇一株に水撒けば朝の目覚めに光る花びら
 春の陽に誘われ歩く畦道に頬やわらかな風の過ぎゆく

山下 菊代
 田中 遙子
 北村 玉恵
 川口 敦子
 岩根 博恵

肥後狂句水笑会 4月例会

遺言書 ボツボツ書かにか先の無ア
 花見どき やっぱ一度は見ろごたる
 他人の銭 我がも顔でひっ使い
 びっくり箱 自分で開けて腰抜かす
 びっくり箱 孫も私もねんたおれ

井手 水光
 中島 五女
 宮上 美由
 柏原 乗仏
 御手洗三代

菊池短歌会 5月詠草

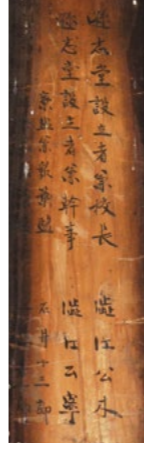
旅人の我に問わる暇なき少女の去りて聖堂しんかん
 病室に夫と迎ふる金婚に桜寿ぐ四月の七日
 果樹園にたんばあざみ咲き初めわれは首刈る鬼となるべし
 人逝きて無人となりし門口に灯明のごと紫木蓮照る
 不器用なチューバ奏するア・ローリーその不器用ところが好きさ

怒留湯健春
 林 まつ子
 安藤 則子
 岩永 典子
 古賀 勝士

松江龍伏(1858~1896)

松江龍伏は晩香25歳のときにその長男として生まれ、名を公寧と言いました。7歳ごろから父について勉学に励み、13、4歳のころにはその才能が知られるほどに成長しました。17歳になると晩香の私塾「遜志堂」での教育に携わる一方で、龍門に開校した白木小学校の教育を手伝うまでになります。18歳のときに入学した熊本師範学校では、3年の課程をわずか1年にして抜群の成績で修了し、卒業後は教員の資格を持って隈府町の菊池小学校に赴任しました。その後新たに開設された菊池中学校でも教鞭を執るなど、遜志堂での子弟教育と同時に菊池の公教育にも尽力したといえます。龍伏には政治家としての一面もありました。1888(明治21)年、31歳で県会議員に、37歳のときには衆議院議員に当選しました。龍伏の政治活動の大きな成果といえば、菊池郡名存続への貢献が挙げられるでしょう。

1896(明治29)年から行われることになってきた郡の併合に際し、山鹿郡と山本郡で鹿本郡



発見された棟札

といたったように、菊池も合志郡と併合して「菊志郡」と名前を変えする政府原案がありました。この時龍伏は「菊池地方は菊池氏歴代の偉業をたてた根拠地であり、この名称は永久に保存するべきである」として修正案を提出し、多数決で「菊池郡」の名前が残ることになったのです。このように教育に政治にと奔走した龍伏でしたが、若いころから病気に悩まされており、1896(明治29)年、惜しまれながら39年の短い生涯を終えたのでした。

ところで、晩香・龍伏親子の「遜志堂」ですが、ことし4月、その跡地と思われる古民家から写真の棟札(建物の建造の記念として棟木などに取り付けられた木札)が発見されました。時期的には、塾生が増えて建て増しを行ったころのもの。前途の幸いへの祈りをこの棟札に込めたのかもしれない。

多文化共生の地域づくりを目指して

先日、近くの大型ショッピングセンターに行ったとき、館内アナウンスで日本語の後に韓国語の放送が流れていました。今や観光地のみならず、街中でも外国語を耳にすることがしばしばです。また、あちこちの案内板には外国人向けの複数の外国語が表示されています。法務省の政府統計(平成28年)によると、在留外国人が200カ国、230万人となり過去最高となっています。その内の外国人労働者数も108万人を突破し、今後さらに増え続ける見通しであるとのこと。背景には我が国の少子高齢化による深刻な労働者不足があります。

ご存知の通り、日本では現在移民の受け入れを認めていませんが、「留学生」「技能実習生」として受け入れられています。しかし、その一方で課題も発生しています。一つの例として、日常生活においてゴミ出しや騒音、駐車場などのことで地域住民との間のトラブルが挙げられています。ささいなことであっても言葉や文化の違いで意思の伝達、対話による交流がうまくいかないことが要因として考えられます。2003年実施された人権擁護に関する世論調査によると、日本に在住している外国人が不利益な取り扱いを受けることに対して、3割の人が「差別だ」と考えて

菊池市地域人権教育指導員 吉山義信

いる一方で「やむを得ない」「仕方ない」と回答した人が過半数を占めていました。この結果について、日本人の多くが無意識のうち「心の壁」を抱えているのではないかと分析しています。外国語ができなくても、分かりやすい日本語でゆっくりと話しかけること、相手の話を理解しようとじっと耳を傾けるという心掛け一つで言葉の壁を越えられるのではないのでしょうか。



熊本県人権同和政策課編 「人権研修テキスト」より

菊池夢美術館情報

問い合わせ先 菊池夢美術館 ☎0968(23)1155

身近な風景自慢フォトコンテスト展

期間 ~6月11日(日)
コンテスト応募作品40点の写真を全て展示します。皆さんぜひご覧ください。



編物作家 後藤仁「創作和素材ニット・かすり編みの世界」

期間 6月13日(火)~18日(日)
200年の伝統を誇る「久留米がすり」の綿糸を使ったニットのほか、オールシーズン使えるセーターやワンピース、小物を展示・販売します。



絵手紙教室一年間の発表

期間 6月20日(火)~7月2日(日)
絵手紙教室で制作した作品を全て展示します。



開館時間 午前9時~午後6時
※期間中の閉館日はありません。

わいふ一番館だより

問い合わせ先 わいふ一番館 ☎0968(24)6630

【ギャラリー】

「しゅんこう ちぎり絵教室」展 和紙ちぎり絵

期間: ~6月18日(日)
教室を開校して早20年。生徒さんの出入りはありましたが1年生から20年生までの作品を展示します。皆さんおそろいでお越しください。

「原式押し花菊池グループ」展

期間: 6月20日(火)~7月2日(日)
野に咲かれない花たちに語りかけながら額の中で一度の命をと心を込めて創作しました。ぜひご来館ください。

【まちかど資料館企画展】

「菊池一族歴代の墓碑展」

期間: ~7月30日(日)
各時代の当主や大きく活躍した人物の足跡を墓碑とともに紹介します。

開館時間 午前9時~午後5時
※休館日: 月曜日(祝日の場合は翌日)

「日常の菊池らしさ」を求めて来日します。普段の菊池らしさを提供するからこそ、「おもてなしの心」が、国籍に関係なく大事だと思えます。ありのままの風景や食文化に加えて、旅の思い出には、人とのふれあい



前回のモニターツアー

ふるさと緑の便り 菊池グリーンツーリズム

問い合わせ先 さくちふるさと水源交流館 ☎0968(27)0102

おもてなしの心でインバウンド
インバウンドとは、旅行業界において外国人観光客を誘致することや、海外から日本へ訪れる観光客そのものを用語です。市では、外国人旅行者数を増やすためにホームページや動画、フェイスブックなどを多言語化して情報発信したり、さまざまな国の方を対象としたモニターツアーを行ったりしています。実際の受け入れになると、言葉の壁やハード面の整備などの課題があります。簡単な会話ができる「指さし会話帖」やスマートフォンアプリなど、すぐに使える外国語ツールを活用するの一つの手段です。

警告表示と紛らわしい広告
パソコンに表示される警告表示は、通常であれば基本ソフトやセキュリティソフト会社からのメッセージが一般的なものと思われる。しかし、その警告表示に似せた、巧妙で紛らわしい広告が存在します。

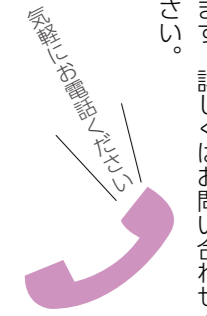
警告表示を見た多くの消費者は、自分の利用するパソコンにセキュリティ上のトラブルが発生したら対応しようと考えます。広告を出す事業者は、そうした消費者の心理を悪用しています。さらにソフトの契約先が海外の事業者で、解約について交渉することが困難なケースもあります。

ネット広告トラブル
今月はインターネット広告のトラブルについて紹介します。「パソコン画面に突然「セキュリティに問題がある」と警告表示が出て、指示されたとおり連絡先に電話したところクレジットカード払いで、年間使用料やウイルス除去料を請求された」などの相談が全国の消費生活センターに寄せられています。

トラブルを回避するためには
代金を支払う前に広告と気付くことがトラブル回避のポイントです。自分のパソコンの基本ソフト名やセキュリティソフトについて何を契約して、どのような機能があるのかを意識しておくことで、トラブルの未然防止にもつながります。

パソコン画面に警告表示が出て、必要な対応を促す表示なのか、広告なのかよく確認しましょう。画面が消えなかったり、張り付いたまま動かなかったりする場合は、不要な広告のことが多いです。そのような場合は、広告が入り込む前の日付にシステムを復元することで元の状態に戻る場合もあります。(くらしの豆知識より)

相談を受け付けています
消費生活センターでは、専門の相談員が常駐しています。相談は無料です。電話相談も受け付けています。詳しくはお問い合わせください。



記号の説明 ①…問い合わせ先 ②…申込先 ☎…電話番号
③…FAX ④…メールアドレス ⑤…ホームページ

菊池市ホームページ
http://www.city.kikuchi.lg.jp/



問い合わせ先に各課の直通番号を記載しています。
各支所の問い合わせはこちらです。
・七城支所 ☎(25) 1000
・旭志支所 ☎(25) 3330
・泗水支所 ☎(25) 2001

お知らせ

熊本地震で被災した
宅地の復旧を支援します

熊本地震からの生活再建を支援するため、被災宅地の復旧と被災者の負担軽減を図る事業を実施します。
① **宅地耐震化推進事業** 市がのり面を復旧します。次の全ての項目を満たすことが条件です。▼家屋が2戸以上▼盛土高さ2層以上▼国、県道、河川への影響があるもの
② **被災宅地復旧支援事業** 被災宅地の復旧を補助します。対象工事は次のとおり。▼のり面▼擁壁(旧擁壁の撤去、擁壁に関する排水施設設置工事を含む)▼地盤(陥没への対応工事含む)▼地盤改良▼住宅基礎の傾斜修復
その他 ▼調査・設計費を含みます▼擁壁の高さが2層を超えて築造する場合、建築基準を満たし、建築確

菊池市は景観行政団体に
なりました

景観行政団体とは 景観法に基づく景観行政を行う地方公共団体のことです。これまでは県が主体で本市の景観行政を進めてきましたが、6月から本市が主体で行います。
本市には、豊かな自然や歴史を背景とした多様な良好な景観が数多く残されています。この景観を守り、創出し、将来へ引き継いでいくためには、市に合った方針やルールが必要で、今後は独自の景観まちづくりを推進するために「菊池市景観計画」を策定予定です。それまでは、熊本県景観計画を基に運用します。
届出窓口が変わります 6月から景観法に基づく届出が県から市(都市整備課)に移ります。
⑤ 都市整備課都市整備係
☎(25) 7242

新たな「農業委員会制度」
が始まります

農業委員の選出方法が公職選挙法に基づくものから、市長が、議会の同意を得て任命する方法に変わります。本市では、現在の農業委員の任期が満了する平成30年3月21日以降にこの制度が適用されます。
市長は、任命に当たってあらかじめ地域の農業者や農業団体に候補者の推薦を求め、公募も行います。農

認申請の手続きが必要になります▼申請受付前に着工された工事も該当する場合は補助の対象とします
支援額 50万円を超える工事費に対し3分の2を乗じて得た額。対象工事費が1千万円を超えた場合は、支援額は一律633万3千円。

▼支援額の例

工事費	支援額	個人負担額
50万円	0円	50万円
100万円	33.3万円	67.7万円
200万円	100万円	100万円
500万円	300万円	200万円
1,000万円	633.3万円	367.7万円

住宅の耐震化を支援します

熊本地震からの復興と今後の大規模地震に備え、熊本地震復興基金を活用し、住宅の耐震化を進めます。
対象要件 ▼木造住宅で、昭和56年5月末までに工事に着手したもの▼昭和56年6月以降に工事に着手し熊本地震で被害を受けたもの
事業内容
① 熊本県

業委員会は、農業委員とともに地域で活動する農地利用最適化推進委員を委嘱します。委嘱に当たり、あらかじめ定めた区域を単位とし候補者の推薦を求め、公募も行います。
⑤ 農業委員会 ☎(25) 7235

儲かる農業を支援します

菊池ブランドづくり事業補助金
本市で生産される安心・安全な農林畜産物を使用した加工食品の商品開発や、情報発信、販売促進など「菊池ブランド化」を推進し、儲かる農業の確立を目指す活動に対して支援します。
対象事業 ▼新商品開発のための農産物栽培地の土壌分析、農産物および開発商品の成分分析を行う取り組み▼新商品開発のための機械器具導入を行う取り組み▼開発商品のパッケージデザインを製作する取り組み▼情報発信及び販売促進のためのホームページを作成する取り組み
対象者 ▼本市に住所がある一経営者の農業者、農業生産法人、農業者組織▼本市に事業所を持つ加工・販売事業所
補助額 上限額50万円
※予算の範囲内
補助率 対象経費の2分の1以内
その他 ▼既存商品のブラッシュアップ(パッケージ変更など)は補助対象外です▼既に完了している場合

- ・耐震診断(一般) 耐震診断士派遣 本人負担額 5500円
- ・図面あり 1万9千円
- ・事業実施期間 平成32年度まで
- ⑥ ⑦ ⑧ ⑨ ⑩ ⑪ ⑫ ⑬ ⑭ ⑮ ⑯ ⑰ ⑱ ⑲ ⑳ ㉑ ㉒ ㉓ ㉔ ㉕ ㉖ ㉗ ㉘ ㉙ ㉚ ㉛ ㉜ ㉝ ㉞ ㉟ ㊱ ㊲ ㊳ ㊴ ㊵ ㊶ ㊷ ㊸ ㊹ ㊺ ㊻ ㊼ ㊽ ㊾ ㊿

児童手当を受けるには
現況届の提出が必要です

児童手当を引き続き受給するためには現況届の提出が必要です。6月中旬に現況届用紙(緑色)を該当者に送付しますので、期限内に提出してください。提出されないと6月分以降の手当が受けられません。
提出期限 6月30日(金)
受付時間 午前8時30分～午後5時15分(毎週(水)は午後8時まで)
⑮ 子育て支援課子ども家庭支援係
☎(25) 7214
各支所市民生課

労働保険年度更新手続きは
7月10日までです

本年度の労働保険(労災保険・雇用保険の総称)の申告・納付の期間は7月10日(月)までです。労働保険料は、熊本労働局総務部労働保険徴収室、菊池労働基準監督署、金融機関、郵便局のいずれかで申告・納付してください。
⑮ 「年度更新申告書」の記載方法について コールセンター
☎0120(335)546
その他「年度更新」について
熊本労働局総務部労働保険徴収室
☎096(211)1702

市営菊池プールオープン

期間 9月29日(金)まで
ところ 限府872番地
開場時間 午前9時～午後6時
利用料(1人当たり)
▼中学生以下 100円
▼高校生以上 150円
※市外在住者の利用料は2倍
その他 施設の緊急修繕や天候などで臨時休館する場合があります。9月は気象状況などにより早めに閉館

平成28年度分
情報公開実施状況の公表

▼情報公開実施状況

実施機関	請求件数	開示	不開示	不服申立	不服申立の処理状況
市長	27件	26件	1件	1件	棄却1件
教育委員会	2件	2件	0件	0件	
水道局	1件	1件	0件	0件	
その他の機関	0件	-	-	-	
合計	30件	29件	1件	1件	

▼個人情報保護運用状況

実施機関	請求件数	開示	不開示	不服申立	不服申立の処理状況
市長	5件	5件	0件	0件	
その他の機関	0件	-	-	-	
合計	5件	5件	0件	0件	

⑮ 総務課総務行政係
☎(25) 7111

旭志・泗水B&G海洋センター
プールオープン

期間 8月31日(木)まで
ところ
▼旭志 旭志小原199番地
▼泗水 泗水町福本288番地1
開場時間 午前9時～正午、午後1時～5時、午後6時～9時(夜間は7月から)
利用料(1人当たり)
▼中学生以下 100円
▼高校生以上 150円
※市外在住者の利用料は2倍
休館日 毎週(月)※天候などで臨時休館する場合があります。
⑮ 社会体育課
☎(25) 7234

電線の近くは危険です

感電事故防止のため、切れた電線を発見したときは絶対に触れないでください。強風で電線にトタン屋根やビニールシートなどが引っ掛かっているのを発見したときは、最寄りの九州電力までご連絡ください。
連絡先 九州電力株式会社大津配電事業所
☎0120(986)602

記号の説明 ㊦…問い合わせ先 ㊧…申込先 ㊨…電話番号 ㊩…FAX ㊪…メールアドレス ㊫…ホームページ

菊池市ホームページ http://www.city.kikuchi.lg.jp/



各支所の問い合わせ先 七城支所 ㊦(25)1000 旭志支所 ㊦(25)3330 泗水支所 ㊦(25)2001

6月の「税」の納期限 6月30日(金) 市県民税第1期 口座振替を利用している人は、6月26日(月)に振替を行いますので、残高の確認をお願いします。

平成29年度金婚夫婦の表彰者を把握するため、各地区の区長を通して調査しています。該当者は、5月の区長文書で回覧している「金婚夫婦該当者の調査」への記入をお願いします。

金婚夫婦該当者の調査をいたします

加をお待ちしています。対象者 平成9年4月2日～平成10年4月1日生まれで市内在住または本市出身者 実行委員会議と成人式当日に出席できる人 募集人員 10人程度 募集期限 7月28日(金) 申込方法 電話・メールで住所・氏名・電話番号を連絡

白龍・子白龍担ぎ手大募集 菊池伝説の白龍を担いで、一緒に夏まつりを盛り上げましょう。 8月5日(土)午後5時30分～

白龍担ぎ手 中学生以上 子白龍担ぎ手 小学4～6年生80人程度 はやし立て 3年生 申込期限 6月30日(金) ※申し込み多数の場合はお断りする場合があります。

きくち夏まつり 白龍・子白龍担ぎ手大募集

該当者 昭和42年1月1日から12月31日までに結婚した夫婦。 ※平成29年1月1日以降に配偶者が亡くなられた方も対象となります。 期限 6月9日(金) その他 表彰式典は、9月9日(土)を予定しています。 該当者には8月上旬に案内状を送付します。

介護予防ミニ講座 ～パタカラ発声体操で介護予防～ パタカラ発声体操は、嚙む力・飲み込む力が向上し、お口の乾燥予防や発音をはっきりとさせる効果があります。 また、誤嚥性肺炎(口の中の細菌が唾液と共に肺に流れ込んで起こる肺炎)の予防にもなります。

嘱託介護職員、臨時介護職員を募集します 資格は問いません。 初心者にも丁寧に指導します。 菊池市特別養護老人ホームつまごめ荘

調理師試験 試験日 8月29日(火) 会場 熊本県立大学 受験資格 中学卒業程度の学歴を持ち、飲食店や給食施設などで2年以上調理業務に従事した経験のある人 願書配布 各保健所、熊本県健康づくり推進課などで配付 願書受付 6月12日(月)～16日(金) ㊦(25)4135 ㊦(25)7243

菊池市の市外局番 0968 菊池市役所の住所 〒861-1392 菊池市隈府 888 番地

電波障害でテレビ映像が乱れたときは スマートフォンや携帯電話などの新しい電波が地上デジタル放送に近い周波数を利用するため、旧型のテ

無人ヘリコプターやマルチローター式小型機(ドローン)などの無人航空機による農薬散布を行う場合は、国土交通大臣の許可・承認が必要で、併せて、散布計画を県に提出する必要があります。 機体は、農林水産省が指定する機関が認定した機種のみ使用でき、操縦するオペレーターも資格が必要です。

無人航空機による農薬散布はルールを守りましょう

「電話お願ひ手帳」がアプリになりました 耳や言葉の不自由な人が、外出先で近くの人に協力をお願いするため活用している「電話お願ひ手帳」。この手帳が、スマートフォンでも使えるアプリ版として登場しました。位置情報との連動などアプリならではの機能も加わって便利です。ぜひご利用ください。

法定相続情報証明制度 全国の法務局で各種相続手続きに利用できる法定相続情報証明制度が始まりました。登記所に戸籍謄本などの束とともに相続関係を一望にした図を提出すれば、登記官が証明書を

消防団幹部を紹介します 菊池市消防団の副団長(泗水方面隊副隊長)に山本英治さん(北住吉)が就任しました。 山本副団長

「食」を考えてみませんか

県は「くまもと食で育む命・絆・夢プラン(熊本県健康食生活・食育推進計画)」に基づき、食育の取り組みを推進しています。6月は「食育月間」。この機会に、食を楽しむことの大切さや多様な役割などを家族や身近な人と考えてみませんか。

韓国金堤市への市民交流団 友好都市である韓国金堤市への市民交流団派遣に伴い、団員を募集します。参加費は無料です。 友好都市間の交流を深め、韓国の文化や歴史を体験してみませんか。

募集 現在、菊池市営住宅に空き部屋はありませんが、空き部屋が発生した際、速やかに入居を紹介できるように補充入居者を募集します。 受付期間 6月15日(木)まで 午前8時30分～午後5時 ※(日)を除く

菊池市成人式実行委員会を募集します

自分たちの成人式を、自分たちの手でつくり上げてみませんか。 来月1月に予定している成人式典の企画・運営・進行などをボランティアで行っていただける実行委員を募集します。 意欲ある皆さんの参

特別養護老人ホームつまごめ荘 ㊦(25)1600

市長公室広報交流係 ㊦(25)7252

市県民税第1期

市県民税第1期 口座振替を利用している人は、6月26日(月)に振替を行いますので、残高の確認をお願いします。

記号の説明 ㊦…問い合わせ先 ㊧…申込先 ㊨…電話番号
㊩…FAX ㊪…メールアドレス ㊫…ホームページ

菊池市ホームページ
http://www.city.kikuchi.lg.jp/



各支所の問い合わせ先
七城支所 ㊨(25)1000
旭志支所 ㊨(25)3330
泗水支所 ㊨(25)2001

行政相談委員は、暮らしの中で感じた役所の仕事についての苦情や要望などを受け付け、住民と役所のパ

行政相談委員を紹介しします

南九州税理士会
もしもし税金相談室
税理士が電話で税金に関する相談に無料で応じます(20分以内)。
0120(373)678
相談時間 午前10時～午後4時
※(土)祝、夏季・年末年始は休み
南九州税理士会
096(372)1151

南九州税理士会
もしもし税金相談室

男女共同参画専門委員相談
今月は弁護士が相談を受けます。夫や妻、恋人など身近な人からの暴力やストーカー行為、職場でのパワハラ、その他性別による不当な差別や嫌がらせなどの悩み相談を受けます。事前予約が必要です。
とき 6月16日(金)
午後1時30分～4時30分
ところ 本庁2階相談室22
男女共同参画推進課
025)7210

男女共同参画専門委員相談

相談

菊池市の市外局番 0968
菊池市役所の住所 〒861-1392 菊池市隈府 888 番地

科目	受講できる障がい区分	定員	募集期間	訓練期間	会場
パソコン基礎科	身体(上肢・内部)、精神、難病、高次脳機能	8人	～6月30日(金)	8月1日(火)～10月31日(火)	(株)インターネット
パソコン実務科(阿蘇校)	身体(内部)、精神、発達、難病	10人	～6月30日(金)	8月1日(火)～10月31日(火)	(有)ワイエスプラン
パソコンスキルアップ基礎科	身体(聴覚・視覚・上肢・下肢・内部)、知的、精神、発達、難病、高次脳機能	10人	～6月30日(金)	8月1日(火)～10月31日(火)	(有)システムランド
介護職員初任者研修課程養成科	身体(内部)、知的、精神、発達、難病、高次脳機能	8人	6月12日(月)～7月31日(月)	9月1日(金)～11月30日(休)	合同会社オルケスタ

※詳しくは熊本県立高等技術専門学校ホームページに掲載しています。

障がい者委託訓練

交通事故の損害賠償問題でお困りの人へ
担当弁護士が中立・公正な立場で

交通事故の損害賠償問題でお困りの人へ

納税相談夜間窓口を開設しします
とき 6月26日(月)～30日(金)
午後8時まで
ところ 税務課徴税係(本庁舎1階)
※各支所では開設しません。
税務課徴税係 025)7208

納税相談夜間窓口を開設しします

もの忘れ相談会
とき 6月27日(火)
午後1時30分～4時
ところ 本庁舎1階高齢支援課
高齢支援課地域包括支援係
025)7216

もの忘れ相談会

行政相談委員(敬称略)
米村英治(再任) 菊池地区
五島千秋(再任) 七城地区
西本直之(新任) 旭志地区
村山隆(新任) 泗水地区
人権啓発課 025)7209
各支所市民生活課
イプ役となり、その解決・実現をお手伝いします。相談は無料で秘密は守られます。毎月2回相談所を開設していますので気軽にご利用ください。日程はお問い合わせください。

第6回小笠原諸島アドベンチャースクール参加者募集
とき 8月16日(水)～21日(月) 5泊6日
ところ 東京都小笠原村父島・南島
資格 小学3年～中学3年
内容 シュノーケリング体験、ウミガメ飼育体験教室、トレッキング、ハイク、ナイトハイク、動植物観察、星座観察、野外炊飯など
定員 25人
参加費 9万円
申込期限 7月20日(木)

第6回小笠原諸島アドベンチャースクール参加者募集

職業訓練によるスキルアップを通じて早期就職を実現するために、国が支援する制度の一つです。無料で受講できます(テキスト代などは自己負担)。一定の条件を満たすと、雇用保険や職業訓練受講給付金を受けながら受講できます。
訓練場所 合志市
科目 機械加工技術科、電気設備施工科、ビル設備施工科、生産管理サポーター科、組込みマイコン技術科、機械・CADオペレーション科、福祉環境サービス科
募集期間 6月29日(木)まで
訓練期間 8月2日(水)～平成30年2月28日(水)
0ハローワーク菊池 024)8625

職業訓練コース

定期救命講習(普通・上級)
突然のけがや病気など、いざというときに大切な命を守るため、応急手当を学んでみませんか。
定期普通救命講習予定表
▼場所・講習日
・北消防署 6月14日(水)、7月26日(水)、8月23日(水)
・西消防署 7月12日(水)、8月9日(水)、9月6日(水)
▼時間 午前9時～正午
▼定員 30人
▼定期上級救命講習予定表
▼場所・講習日

定期救命講習(普通・上級)

認知症介護家族のつどい
とき 6月22日(木)
午後1時30分～3時30分
ところ 菊池市老人福祉センター
内容 茶話会・介護ミニ講座など
高齢支援課地域包括支援係
025)7216

認知症介護家族のつどい

認定講座
とき 6月4日(日)
午後1時15分
講演 午後1時45分～4時30分
ところ くまもと県民交流館パレアホール
内容 校長ちゃんが語る「子どもは世の中を変えていく光」一人も粗末にしない学びの場を目指して！
講師 齋藤眞人氏
資料代 千円(18歳以下無料)
096(345)8847

校長ちゃんが語る講演会

放送大学10月生募集
放送大学はテレビなどの放送やインターネットを利用して授業を行う通信制の大学です。心理学、福祉、経済、歴史、文学・自然科学など、幅広い分野を学べます。
出願期間
第1回 8月31日(木)まで
第2回 9月20日(水)まで
放送大学ホームページでも受け付けています。
096(341)0860

放送大学10月生募集

第18回菊池ふれあいレガッタ大会参加者募集
とき 8月27日(日)
競技開始 午前9時45分
ところ 斑蛇口湖ボート場
申込期限 7月14日(金)
その他 男女上位それぞれ1チーム(市内在住者)は、9月23日(土)・24日(日)に秋田県由利本荘市で開催される、第26回全国市町村交流レガッタ大会へ代表として派遣されます。
0社会体育課 025)7234

第18回菊池ふれあいレガッタ大会参加者募集

申込方法 指定の申込書に保険証のコピーを添えて郵送
0公益財団法人国際青少年研修協会 〒141-0031 東京都品川区西五反田7-15-4 第三花田ビル4階 03(6417)9721

おやこde農業体験1〜2回んこ田植え参加者募集

第1回は、親子で田植え体験や、泥にまみれる「どろんこ遊び運動会」、どろんこ写真コンテストなどを行います。
とき 第1回 6月25日(日)
午前10時～午後4時30分
ところ 菊池市内の農家の畑
対象者 第2回「おやこde農業体験2」収穫編(10月14日(土)・15日(日))にも参加できる家族20組程度
申込方法 電話
参加費 千円(弁当付き)未就学児は500円※第2回は別途必要
申込受付期間 6月3日(土)～10日(土)
0菊池少年自然の家 027)0066

市民の広場



記号の説明 ①…問い合わせ先 ②…申込先 ③…電話番号
④…FAX ⑤…メールアドレス ⑥…ホームページ

菊池市ホームページ
http://www.city.kikuchi.lg.jp/

各支所の問い合わせ先
七城支所 ☎(25)1000
旭志支所 ☎(25)3330
泗水支所 ☎(25)2001

田んぼの生き物観察・お米について知ろう！ 田植え体験参加者募集

とき 6月24日(土) 午前10時～午後0時30分
ところ 合志市栄体育館駐車場集合
対象 小学生と保護者
参加費 大人500円、小学生300円(スープ提供)
定員 20組
持ってくるもの おにぎり、お茶、靴下(履き古したもの。はだしでもOK)、水1.5リットル(手足洗浄用)、レジャーシート・パイプいす
⑥⑥子供の未来を考える会 渡辺
☎090(2808)5459

菊朋会総会記念講演

記念講演を開催します。皆様のご来場お待ちしております。入場無料です。
とき 6月9日(金) 午前10時30分～11時30分
ところ 菊池高校体育館
演題 ①「カラダの話をしませんか？」
②「熊本・菊池、未来に遺すもの」
講師 ①村上美香氏(KKTアナウンサー)
②後藤宏一郎氏(KKT報道局長兼報道部長)
⑥菊朋会(菊池高等学校同窓会)
☎0968(25)3175 ⑥0968(25)3757

郷土の歴史について学びませんか

菊池一族、渋江塾・木下塾、文教菊池、肥後の猛婦など郷土の歴史について学びませんか。皆さんの参加をお待ちしています。
とき 毎月第3(土) 午後1時30分～3時
ところ 菊池教育会館(隈府中町81)
講師 堤克彦氏(文学博士)
参加費 無料(テキスト代500円は実費)
主催 一般社団法人 菊池教育会
⑥⑥菊池教育会 坂本
☎090(4716)8945

泗水ファルコンズベースボールクラブ 集まれ元気な小学生

新入部員を募集しています。いつでも見学・体験できますので、気軽にお越しください。
練習日 (土)日午前9時～午後5時
ナイター (火)休午後6時～8時
場所 泗水東小学校グラウンド
会費 月3,000円
⑥⑥保護者後援会 前嶋
☎080(3185)9796

アリム気功体操

体質診断・改善に役立つ気功体操法です。皆さんぜひご参加ください。
とき 6月24日(土)、7月29日(土)
午後1時30分～3時
ところ 養生伝承館(泗水町吉富3183)
参加費 1,500円(1回)
指導者 金鍾導師
⑥⑥養生伝承館 竹熊
☎080(2724)8945

菊池飛行場ミュージアム 「義烈空挺隊と健軍飛行場」パネル展

菊池飛行場ミュージアムでは「義烈空挺隊と健軍飛行場」パネル展を開催中です。義烈空挺隊は太平洋戦争末期の昭和20年5月に健軍飛行場から沖縄へ出撃した特攻隊です。出撃時の貴重な写真や米軍が撮影した健軍飛行場の航空写真を展示しています。この機会にぜひお越しください。
期間 8月31日(木)まで 午前10時～午後4時
ところ 菊池飛行場ミュージアム(泗水町豊水3381)
入場料 100円
⑥花房飛行場の戦争遺産を未来につたえる会 小山内
☎090(8227)6311

市民の広場への投稿を募集しています

楽しいイベントなど皆さんが知らせたいと思う情報を投稿してください。編集の都合上、掲載できない場合もありますのでご了承ください。
申込期限 掲載月の前月5日※5日が休日の場合は前日。
募集枠数 先着8枠(毎月)
文字数 約25文字×10行(タイトル除く)
申込方法 原稿を直接、メール、FAXで提出してください。
⑥⑥市長公室広報交流係
☎(25)7252 ⑥(25)2322
✉kouhou@city.kikuchi.lg.jp

ヨーガ・ボランティア シャンティ♡ハート

シャンティ・ハートでは、ヨーガ・ボランティア活動を行っています。お気軽にお越しください。
とき ①毎月第1・3(火) 午後2時～4時
②毎月第2・4(金) 午後2時～4時
ところ ①菊池老人福祉センター
②七城老人福祉センター
会費 施設利用料100円～300円
⑥⑥シャンティ・ハート 田代
☎090(2089)7214

菊池市の市外局番 0968
菊池市役所の住所 〒861-1392 菊池市隈府888番地

講習	開始日	修了日	申込期限	場所
フォークリフト運転技能	6月28日(火)	7月4日(火)	6月19日(月)	学科：熊本市男女共同参画センター 実技：キャタピラー九州熊本教習センター
マンション管理員1	7月18日(火)	7月26日(火)	7月7日(金)	熊本県総合福祉センター
パソコン基礎	7月20日(木)	7月27日(木)	7月10日(月)	熊本市職業訓練センター
ビジネスマナー	8月1日(火)	8月4日(金)	7月21日(金)	玉名市勤労青少年ホーム
スーパーマーケットスタッフ	8月23日(火)	8月24日(水)	8月14日(月)	イオン熊本中央店
小型車両系建設機械運転	8月29日(火)	8月30日(水)	8月18日(金)	コベルコ教習所熊本教習センター
クリーンスタッフ	9月5日(火)	9月8日(金)	8月25日(金)	街やま弥
パソコン基礎	9月12日(火)	9月20日(火)	9月1日(金)	御船町カルチャーセンター

⑥⑥熊本県シルバー人材センター連
☎096(312)3310
※申込方法など詳しくは熊本県シルバー人材センター連合会のホームページに掲載しています。

55歳以上の求職者(ハローワーク求職登録者)を対象に無料講習を開きます。

ミュージアムキッズ! 全国フェア

装飾古墳館に全国30以上のミュージアムが大集合! 京都国立博物館の公式キャラ「とらりん」と「くまモン」の夢のコラボもあります。
とき 6月17日(土) 正午～午後5時
6月18日(日) 午前10時～午後3時
ところ 熊本県立装飾古墳館
対象 幼児～低学年児童を推奨

放送大学公開講座

熊本学習センターでは、一般市民や地域住民のための講演会を毎月行っています。6月は熊本大学文学部シニア教授のテリー・ラスカウスキーさんを講師に招き、グローバル化の概念や文科省が提唱するアクティブラーニングについて学びます。
とき 6月11日(日)午後1時30分～午後3時20分
ところ 放送大学熊本学習センター
申込方法 電話・FAX・メールで氏名・電話番号を連絡
⑥⑥放送大学熊本学習センター
☎096(341)0860

第50回菊池まちづくり道場

平成24年から始めたこの道場も早50回を迎えます。50番の節目を記念し、過去に参加いただいた対談相手から数名をお呼びして、これまでの振り返りや菊池のまちづくりを考える座談会を開催します。
申し込み・参加費は不要です。
とき 6月24日(土) 午後7時～
ところ 松倉邸(菊池高校正門前)
⑥菊池養生詩塾 佐藤
☎090(4349)3511

未就学児のための すくすく講座

6月の内容
8日(木) ベビーマッサージ
15日(木) プレゼント作り
22日(木) 座・まりあ人形劇
29日(木) カレンダー作り
午前10時30分～11時30分
ところ 菊池市児童センター幼児室
対象 市内に住む未就学児と保護者
参加費 無料※ベビーマッサージは200円。人数に制限あり。
⑥⑥菊池市児童センター
☎(25)2627

AR動画の視聴方法

- 「iphone」「ipad」の場合⇒App storeから「Aurasma」の場合⇒Google playから「Aurasma」で検索してインストールします。
- Aurasmaを起動するとチュートリアル画面が表示されますので、一番右までスライドし「Skip」を押します。真ん中下の△マークを押すと画面下部に検索ボタンが出ますので、検索ボタンを押して「癒しの里 菊池」と入力し検索します。
- 「Follow」をタップして選択します。(選択するとFollowingに変わります)画面下部中央の四角のボタンを押します。
- 「AR」のマークがある写真にカメラをかざすと動画を見ることが出来ます。

▼「癒しの里 菊池」で検索

▼Followをタップ



菊池っ子だより

Vol.35

市内の各小中学校で行われているさまざまな取り組みをピックアップしてご紹介します。

☎学校教育課 ☎0968(25)7231

菊池北中学校

3月29~30日
リーダー研修



研修会

菊池少年自然の家でリーダー研修会を開催。生徒会役員と各部活動のキャプテンが参加しました。研修会では、新年度の生徒会スローガンや活動計画などをみんなで話し合いました。

春休みの貴重な2日間を学校や他の生徒のために費やしてくれたリーダー諸君の熱い思いに心から感謝します。

泗水中学校

4月21日
交通安全教室



正しい交通ルールを学びました



横断歩道の渡り方を確認



指導員による実技指導

全校生徒を対象に交通安全教室を開催。自転車の正しい乗り方や点検方法などについて学びました。交通安全教室は自転車での事故防止を目的に毎年開催しており、参加した生徒は「交通安全教室を受けて、事故の恐ろしさや安全な乗り方の確認ができてとても良かった。命を守る乗り方を心掛けていきたい」と振り返りました。

2月6日
職業講話 将来の夢を考える

隈府小学校



講師の話しに耳を傾ける児童ら



みんなで記念撮影

4年生を対象に職業講話の授業を開きました。講師は日本航空パイロットの増田寛さんと、本校の卒業生でキャビンアテンダントの太田美樹子さん。仕事内容や現在の仕事を選んだ理由などを話していただきました。将来この中から世界に羽ばたくパイロットやキャビンアテンダントが現れるかもしれません。子どもたちの成長が楽しみです。

4月14日
みんなワクワク! 歓迎遠足

菊之池小学校



ゲームをして遊びました



手作り弁当に舌鼓

全校児童が参加して歓迎遠足を行いました。目的地的鴨川公園には、大型遊具や芝生広場、池などがあり、子どもたちは元気いっぱい楽しそうに遊んでいました。参加した児童は「みんなでお弁当を食べたり、ゲームをしたりしてとても楽しかった」と笑顔を見せました。

4月23日
まぶ探検!

戸崎小学校



まぶの内部

4年生と5年生が今地区にある「今村まぶ(宝永隧道)」を見学しました。今村まぶは、300年以上前に作られた手掘りのトンネルで、全長は約300メートルあります。参加した児童は「内部は真っ暗でコウモリがたくさんいた。少し怖かったけど楽しかった。また探検したい」と話しました。

新たにメンバーが加わりました

わがまちの

地域おこし協力隊を紹介します!

vol.12

問い合わせ先 企画振興課 ☎0968(25)7250



まちなか創造プランナー

小森田百合子さん

出身 熊本市

特技 フラワーアレンジメント、英会話

菊池の好きな場所

龍門地区の里山の景色に感動。まさに自然の造形美!

趣味

ひとり旅 → 地元の人と出会って、その土地の暮らしを知ることができる。ゲストハウスに泊まると、日本人、外国人問わず面白い人たちに会えるので、視野が広がる。

夕日を見ること → 自然のアート。雲や空の色や光がその日によって違うので魅力的。

陶器あつめ → 手作りの温かみや重厚感が感じられて、眺めているだけで楽しい。旅先ごとに土地の特徴があって面白い。

なぜ菊池の協力隊に? 空気のきれいな田舎に引っ越したいと思っていました。どのような生活を送りたいかを考えていたときに協力隊のことを知り、地域づくりに関心があったのでチャレンジしました。菊池にはきれいな水や、たくさんのおいしい食べ物があることも応募したきっかけです。

どんな活動を行っていますか。主に隈府の商店街の活性化に取り組みしていきます。地元住民や地域の団体と協力してアイデアを出し合い、まちづくりを行っていく予定です。具体的には、「まちの駅」事業と称して商店街にあるコミュニティスペースを拠点に人が訪れるような仕組みを作っていきます。

菊池の印象は? 皆さんとても優しいです。歩いていると、大人も子どももあいさつしてくれるので、気持ちがいいですね。どこにいても山がある景色に癒やされます。

3年後、菊池をどんなまちにしたいですか。菊池には自然、文化、温泉と魅力的な資源が豊富にあります。一人一人も立派な観光のキーワードのひとつだと思います。菊池の人に会いに訪れる「そんなまちにしたいです。」

シリーズ 菊池の企業 ⑱



問い合わせ先 商工観光課 ☎0968(25)7223

菊池市企業連絡協議会の加盟会員を紹介いたします。市の産業振興や市勢発展のため市内企業61社が加盟している団体です。

あふれる味覚の福留ハム
福留ハム(株) 熊本工場

所在地 七城町蘇崎1196-3

従業員 110人

設立 平成11年6月

☎0968(25)5555

http://www.fukutome.com/

主な製品 ハム、ソーセージ、ベーコンなどの商品

を、近隣はもちろん、日本全国に出荷しています。

業務内容 安心・安全な商品

を皆さまへお届けすることを念頭に、日々生産を行っています。

市民の皆さんへ 生産品の中にはくま

モンシリーズのウィンナーやポークス

テーキなど、熊本工場で生産した商品が

多くあります。ぜひご賞味ください。



会社外観



製品写真



代表: 西坂茂信さん

企業の存在価値を高め、誇りと自信を持ち続けられる企業を目指しています

(株)メッツ 熊本営業所

所在地 七城町蘇崎1380-15

従業員 5人

設立 平成6年2月

☎0968(26)4239

http://www.metts.co.jp

主な製品 本田技研工業

株式会社自動車、バイク、汎用

製品のエンジン、足回りなどアルミダイカスト部

品を製造しています。

業務内容 クランクケース、カムホル

ダー、クランクケースカバー、ヘッドカ

パーなどの小組み・出荷検査を行って

います。

市民の皆さんへ ホンダ車、バイク、

汎用製品の購入をよろしくお願ひします。



会社外観



製品写真



代表: 宮崎洋文さん

3月24日 21世紀土地改良区創造運動表彰
水土里ネット菊池市が大賞を受賞

平成28年度21世紀土地改良区創造運動表彰の授与式が東京都であり、水土里ネット菊池市（江頭理事長）が大賞を受賞しました。この表彰は、全国でも模範となる土地改良区の創造運動を行う団体をたたえるもので、地域づくりや地域農業の振興を目的に行われています。

水土里ネット菊池市は、地域の伝統文化、歴史を継承する活動や環境保全の取り組みが評価されました。

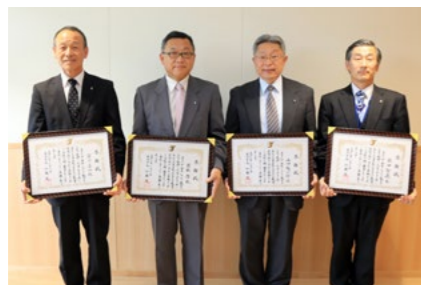


左から江頭理事長、菅本哲郎副理事長、井本達朗菊池市土地改良区事務局長

3月30日 感謝状贈呈
校長先生ありがとう!

市内の小中学校を3月に退職した校長4人に感謝状が贈られ、市役所で贈呈式がありました。

感謝状が贈られたのは、隈府小学校の元校長、宮川淳一さん、花房小学校の元校長、岩根浩さん、泗水小学校の元校長、上田陽一郎さん、七城中学校の元校長、水田智英さんで、永年にわたり教育の充実と振興に尽力。児童生徒の学力と教育環境の向上に大きく貢献されました。



左から宮川元校長、岩根元校長、上田元校長、水田元校長

3月29日・30日 熊本落語会
笑いで熊本を元気に

熊本落語会が菊池神社とつまごめ荘であり、たくさんの市民が落語や漫才を楽しみました。熊本地震の被災地支援を目的に開催されたもので、文化庁が主催。プロの落語家による小噺や切り絵のほか、本市出身の平山利さんが組む漫才コンビ「ホンキートンク」の息の合った漫才が披露されました。漫才を見たつまごめ荘の利用者は「たくさん笑って元気になりました」と目を細めていました。



ホンキートンクの漫才。右が菊池市出身の平山さん

3月24日 花房小学校卒業生を送る会
グランドゴルフで世代間交流

花房小学校で卒業生を送る会があり、6年生12人とその祖父母や地元老人クラブの皆さんがグランドゴルフで交流しました。花房地区社会福祉協議会が、卒業生の思い出づくりになればと毎年開催しています。子どもたちは慣れない競技に苦戦しながらも、後半はナイスショットを連発。卒業生の前夢李奈さんは「地域の皆さんと一緒にできて楽しかった」と話しました。



ナイスショット!ホールインワン達成?

3月26日 第62回熊日菊池桜マラソン大会
韓国友好都市交流団が出場

第62回熊日菊池桜マラソン大会があり、韓国友好都市清州市から交流団の選手5人が出場しました。菊池市民広場前を出発し、沿道からの声援を受けながら全員が完走。交流会で両市の親睦を深めるとともに、鞠智城や市内の物産館などを見学し、菊池の伝統や文化を体験しました。団員は、「沿道の声援がうれしかった。清州市のマラソン大会にもぜひ参加してほしい」と話しました。



交流団の皆さん

3月30日 宝くじ助成金事業
宝くじ助成事業で公民館を建設

コミュニティの健全な発展を図ることを目的としたコミュニティ助成事業により、九の峰区にコミュニティセンター（公民館）が建設されました。

このコミュニティ助成事業は、宝くじ社会貢献広報事業費を財源として一般財団法人自治総合センターが助成決定を行うものです。

今後、九の峰区の益々の活性化が期待されます。



新しく建設された九の峰区公民館

3月12日 花房支館事業
花房あぜ道ウォークで地域を探検

花房地区の歴史や文化などにふれあう「花房あぜ道ウォーク」があり、地域住民や花房小の児童らが参加しました。平成27年から花房支館事業の一環として毎年実施されており、ことしで3回目。参加者は区内を散策したり、史跡を巡ったりしたほか、地域に伝わる伝説を紙芝居で楽しみました。参加した児童は「花房の知らない歴史をたくさん知ることができた」と笑顔で話しました。



手作り紙芝居に子どもたちも興味津々

3月21日 市役所本庁舎増築棟落成式
新しい庁舎が完成しました

平成27年12月から工事に着手していた本庁舎増築棟が2月に完成。1階ロビーで落成式を執り行いました。当日は、式典に続きテープカットやくす玉割りを行い、増築棟での業務を開始しました。今後、庁舎整備事業は、既存棟の改修工事および外構工事が残されています。12月に改修工事を完了させ、駐車場などの整備を含め、平成30年度には全ての整備が完了する予定です。



正面玄関でテープカットをする関係者

3月21日 隈府小学校
隈府小児童がまちづくりプランを提案

隈府小学校3年生の児童6人が市役所を訪問し、江頭市長に3年生全員で考えたまちづくりプランを提案しました。児童は観光馬車、温泉スライダー、自然アスレチックなど50個以上をスライドショーで紹介。江頭市長は時折大きくうなずきながら「どれも本格的なプランで驚いた。菊池のことをよく知っている。すぐにできそうなプランもあった。ぜひ参考にしたい」と話しました。



まちづくりプランを発表した児童たち

2月23日 2016年産米の食味ランキング
七城のこめが9年連続最高賞特A受賞

一般財団法人日本穀物検定協会主催の2016年産米の食味ランキングが発表され、熊本県城北地区代表として出品された「七城のこめ」が9年連続11回目となる最高評価の特A(141産地品種中44産地品種)を受賞しました。香り、甘味、食感の三拍子全てがそろった、自慢のお米をぜひご賞味ください。

「七城のこめ」は、ネットショップ菊池まるごと市場でも購入できます。



関係者の皆さん

3月21日 卒業プレゼント
ロアッソ熊本が観戦チケットを贈呈

プロサッカークラブ「ロアッソ熊本」を運営する(株)アスリートクラブ熊本から市内の小中学校に観戦チケットが贈られ、市役所で贈呈式がありました。贈られたのは、大分トリニータ戦のペアチケットで3月で小学校を卒業する児童全員に卒業のお祝いとして贈られました。観戦チケットを贈った同社の小林弘記さんは「赤いユニフォームを着てぜひ応援にきてください」と話しました。



小林さんから隈府小学校の宮川淳一前校長に観戦チケットが手渡されました

3月21日 生涯学習センター
前田建設工業(株)が知育玩具を寄贈

生涯学習センターを建設した前田建設工業(株)から市へ知育玩具の寄贈があり、市役所で目録の贈呈式がありました。生涯学習センターを利用する子どもたちが、楽しく過ごせるようにとの思いから、木製遊具や巨大絵本など多くの知育玩具が贈られました。目録を受け取った江頭市長は「たくさんの玩具をありがとうございます。子どもたちの喜ぶ姿が目に見えます」とお礼を述べました。



前田建設工業(株)の近藤清一さんから江頭市長に目録が手渡されました

4月18日 菊池北小学校タケノコ堀体験
タケノコたくさん取れました!

菊池北小学校の4年生41人が、黒谷光臣さん(太田)所有の竹林でタケノコ堀りを体験しました。児童たちは、黒谷さんほか地域の「先輩」から掘り方を教えてもらいながらタケノコ堀りに挑戦。大きなタケノコを掘り当てると、重たそうに持ち上げて喜んでいました。

岩崎正裕くんは「最初はうまくできなかつたけど、教えてもらったらできるようになりました」と笑顔を見せました。



体験は今回で19年目。上手に鎌を使い大きなタケノコを掘り上げました

4月22日 第2さくら幼稚園お見知り遠足
親子で地域の魅力を学ぼう

第2さくら幼稚園(本藤ヨシ子園長)の園児が、親子で隈府の市街地巡りをしました。同園では毎年4月、新入園児とともに親子で遠足を実施しています。ことしは菊池一族スタンプラリーの開催中であったことから、菊池一族や菊池遺産の史跡をめぐるラリーを実施。

將軍木や菊池温泉第1号井などを巡りました。参加した保護者は「地元を知る良いきっかけになった」と話しました。



親子でスタンプラリーを楽しみました

4月25日 県・市税務職員併任協定辞令交付式
県とタッグで税徴収率アップ

県と本市の税務職員併任協定に伴う辞令交付式が市役所であり、県北広域本部総務部収税課職員7人に辞令が交付されました。

県税および市税の徴収率向上を目的に締結したもので、期間は平成30年3月30日まで。併任職員は県税と市税両方の徴収事務が可能になり、本市では月2回程度市内の地方税滞納者を対象とした徴収事務を行います。



木村利昭副市長から辞令が交付されました

4月16日 菊池市消防団入団式
まちの安全を守る新たな力

菊池市消防団入団式が菊池市総合体育館で行われ、100人の新消防団員が誕生しました。式典で荒木新勝団長は「消防団としての誇りを持ち、自分たちのまちは自分たちで守るといふ消防精神に基づき、地域の安心安全を守るために活躍してほしい」と訓示。江頭実市長は「これまでの伝統と経験をしっかりと受け継ぎ、地域に根ざした活動を目指してほしい」とエールを送りました。



荒木団長から新入団員に辞令が交付されました

4月22日 「西部の森きくち」第8回植樹祭
企業と地域と行政の森づくり

「西部の森きくち」第8回植樹祭が開催され、西部電気工業(株)の社員や家族など約260人が参加。旭志の市有林にヤマザクラ1,050本、ヤマモミジ400本、ヤマボウシ300本を植樹しました。この活動は平成22年度から同社と市が森づくり協定を結び取り組んでおり、ことしで8回目。今までに1万3千本の木を植えてきました。植樹後は、椎茸の植菌作業や木工教室を体験しました。



植樹祭には子どもから大人まで大勢の人が参加しました

4月23日 第30回若鮎旗争奪少年剣道大会
菊池白龍館が剣道大会で優勝

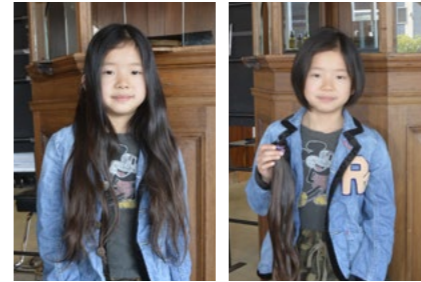
宮崎県で第30回若鮎旗争奪少年剣道大会が開催され、九州各県から68チームが参加。強豪ひしめくなか、菊池剣道会「菊池白龍館」が小学生女子の部で優勝しました。メンバーは次のとおりです。(敬称略)先鋒：後藤楓花(泗水小6年)、中堅：野口歩華(菊池北小6年)、大将：稲田朋果(菊池北小6年)。中堅の野口さんは「毎回の稽古が楽しい。これからも頑張ります」と話しました。



優勝した菊池白龍館の皆さん

4月4日 ヘアドネーション
岩根玉季さんが髪の毛を寄付

髪の毛のことで悩む子どもたちに自分の髪を役立ててほしいと、岩根玉季さん(隈府小2年)が腰付近まであった髪を生まれて初めてカット。病気などで髪を失った子どもたちに、かつらを無償で贈る活動に取り組むNPO法人「JHDAC」に寄付しました。岩根さんは「髪を切るなら寄付しようと考えていた。自分の髪が、誰かの役に立ってくれればうれしい」と笑顔で話しました。



⑤カット前、⑥カット後。約35センチの髪を寄付しました

4月6日 春の全国交通安全運動出発式
交通事故ゼロを目指して

4月6日から15日まで行われる「春の全国交通安全運動」に伴い、出発式が菊池南中学校体育館で行われました。当日は、交通安全関係団体の関係者などが多数参加。あいにくの雨のため室内での開催となりましたが、交通安全功労者などの表彰のほか、菊池南中学校吹奏楽部による演奏、菊池市老人クラブ連合会のメンバーや花房保育園の園児による交通安全宣言などがありました。



園児たちが元気いっぱい交通安全を宣言しました

4月14日 ブラジル熊本県文化交流協会
熊本地震からの復興を願って

ブラジル在住の県出身者で組織するブラジル熊本県文化交流協会が、熊本地震の慰問で本市を訪れました。訪問団の中には、市出身や市内の高校を卒業した人もおられ、ブラジルで制作した早期復興を願う千羽鶴が市へ贈られました。旧泗水町出身で1960年にブラジルに渡った内村俊一さんは「地球の裏側に居てもふるさとを愛する気持ちは変わらない」とふるさとへの思いを語りました。



ブラジル熊本県文化交流協会の皆さん

4月1日 日産自動車(株)
電気自動車が無償貸与されました

日産自動車(株)から市へ電気自動車e-NV200が3年間無償で貸与されました。無償貸与は同社のPRモニターキャンペーンの一環で、同社がB&G財団と全国の海洋センターのネットワークや、地域住民の健康・地域づくりに賛同し実現しました。この事業には全国から約140件の申請があり、B&G財団が車両を最も有効に活用できる海洋センター60カ所を選定。本市に貸与されました。



無償貸与された電気自動車

4月4日 菊池市戦没者追悼式
世界の平和を願いました

菊池市総合体育館で平成29年度菊池市戦没者追悼式(菊池市英霊顕彰会主催)が開催され、遺族や市民約230人が出席。戦没者への思いをはせながら全員で献花を行いました。

式典では、岩木啓祐さん(鹿本高校3年)が、「世界中の人々がみんな平等で、不自由のない笑顔のある幸せな生活を送れるように」と平和への願いを述べました。



誓いの言葉を述べる岩木さん

4月12日・13日 イオン九州(株)初任者研修
新入社員が災害ボランティア

イオン九州(株)の新入社員74人が2日間、本市で災害ボランティアを実施しました。同社は社員研修で災害ボランティアを行うなど被災地支援を続けており、今回は初任者研修の一環として実施しました。一行はまず菊池市災害ボランティアセンターに集まった後、数班に分かれて市内の農場と旧迫水小へ移動。農作物の収穫や草取り、床のワックスがけ、窓ふきなどで汗を流しました。



旧迫水小学校で草取り

お誕生日
おめでとう!

HAPPY BIRTHDAY!



福山凛愛ちゃん(北原団地)
2歳 H27年6月16日生まれ

すべり台が大好きで
すべり台公園
に行きたい!!



大島陽翔くん(村吉)
2歳 H27年6月22日生まれ

もうすぐお兄ちゃん
になるよ!!
楽しみにしています!!



水上蒼子ちゃん(楠原)
1歳 H28年6月7日生まれ

にいにねえね
大好き!
いっぱい遊んでね!



田野結大くん(大津寺)
3歳 H26年6月21日生まれ

いつもはあは
れ!
ありがとう!!



中野銀治くん(平)
3歳 H26年6月20日生まれ

ぎん、お兄ちゃんに
なつたよ!!



鹿子木真緒ちゃん(北宮)
2歳 H27年6月24日生まれ

健康くん、
仲良しようね!
大好きだよ!



中山葵ちゃん(富の原西)
1歳 H28年6月21日生まれ

にいに大好き!
これからも
沢山遊んでね!



上田理央くん(北宮)
1歳 H28年6月30日生まれ

パパママ、お友達
いっぱい遊ぼうね☆



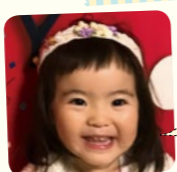
清水未愛ちゃん(小原)
1歳 H28年6月25日生まれ

お兄、お姉大好き!
早くお外で
遊びたいな!



緒方瑛紀くん(富の原台)
1歳 H28年6月1日生まれ

僕の笑顔で
みんなを
元気にするぞ!



雲田紫李ちゃん(田島団地)
2歳 H27年6月27日生まれ

みんな
いつも遊んでくれて
ありがとう!



青木悠翔くん(巨)
1歳 H28年6月10日生まれ

ねえね、いつも遊
んでくれてありがとう!



中山結斗くん(遊蛇口)
3歳 H26年6月10日生まれ

にいにいーちゃん
大好き!



久留愛結ちゃん(立石)
3歳 H26年6月17日生まれ

色んな事に挑戦中!
歌が大好きです!
よろしくね!



深田優羽くん(桜山一)
2歳 H27年6月14日生まれ

食べるの大好き!
いつも美味しくて
ご飯ありがとう!



富田紗代ちゃん(上町)
2歳 H27年6月18日生まれ

たいしお兄ちゃん
これかも
仲良く遊ぼうね!



片山知優ちゃん(野間口)
1歳 H28年6月17日生まれ

保育園がんばるよ!
先生よろしく
お願いします☆



魚住和花ちゃん(北原)
1歳 H28年6月20日生まれ

ねえね、いっぱい
遊んでね!!



魚住一颯くん(北原)
1歳 H28年6月20日生まれ

強い男になるぞ!!



富田美瑚ちゃん(富の原中央)
3歳 H26年6月23日生まれ

きらちゃん、
たくさん
あそぼうね!



青木峻成くん(中西寺)
2歳 H27年6月5日生まれ

お外大好き!
せんせい大好き!
いっぱい遊んでね!



山口華歩ちゃん(東原)
1歳 H28年6月20日生まれ

ねえね大好き!
保育園大好き!
いっぱい遊ぼうね!



越猪百香ちゃん(巨)
3歳 H26年6月9日生まれ

おたねくんの
がんばります!

Happy・バースデーに 写真を掲載しませんか?

平成29年7月までに誕生日を迎える3歳までの子どもの写真を募集しています!

ホームページから応募できます。詳しくはお問い合わせください。

◎市長公室広報交流係
☎0968(25)7252

◆先日、菊池川流域の米づくりに関わる歴史文化が日本遺産に認定され、地元新聞でも大きく報道されました。題して「米づくり、二千年にわたる大地の記憶」菊池川流域今昔「水稲」物語。◆菊池川流域の発展は米づくりの繁栄がもたらしたもので、先人の知恵と汗の努力の結晶です。菊池に張り巡らされた井出や棚田、古代条里制の跡(山鹿)、俵ころがしや巨大な千拓堤防(玉名)など、米づくりの文化的景観が今も残され、また豊かな食文化や豊稔を祝うにぎやかな祭りなどの無形の文化が継承されています。このように古代から現代までの米づくり文化の縮図がコンパクトに残された珍しい地域であることが認定の決め手でした。◆実は昨年の認定審査で落選し2年目での挑戦が実ったものでしたが、これはゴールではなくスタートに過ぎません。このチャンスを観光や農産物販売など地域の活性化にどうつなげるかは、私たちの大きな課題です。答えは先人と同じように「知恵と汗」の地道な努力以外にありません。先人の遺産をより良い形で次世代に引き渡すこと。それが2千年前から続く「恵みのバトンリレー」の暗黙のルールです。流域連携によるパワーアップが楽しみです。

市長からのメッセージ Message from the mayor

vol.39 「2千年のバトンリレー」 江頭 実

これまでの記事はホームページでも見ることができます。
▼市長室へようこそ「メッセージ」
<http://www.city.kikuchi.lg.jp/q/list/305.html>



休日在宅当番医

※当番医は変更される場合があります。最新情報は、地域救急医療情報センター(菊池広域連合消防本部) ☎096(232)9331 でご確認ください。

日	診療科目	所在地	電話番号	日	診療科目	所在地	電話番号
6月4日(日)	赤星医院(内・呼)	菊池市	0968(25)2738	7月2日(日)	宮川内科医院(内・循)	合志市	096(248)2155
	山岡胃腸科内科(内・胃・消)	合志市	096(248)9001		しばた内科クリニック(内・呼・消・ア)	大津町	096(293)2050
	森本整形外科医院(整・リハ・リウ・形)	合志市	096(242)2231		岩倉整形外科医院(整・形・リハ・麻)	大津町	096(293)8888
	たに耳鼻咽喉科アレルギー科(耳・ア)	菊陽町	096(233)3387		きくち宮本泌尿器科(泌)	菊池市	0968(24)8101
	光の森歯科クリニック	菊陽町	096(340)2611		ひろ歯科クリニック	菊陽町	096(285)3456
6月11日(日)	よしもと小児科(小・ア)	菊陽町	096(233)2520	7月9日(日)	河野内科クリニック(内・呼内・ア・循内・消内・神内・小)	菊陽町	096(233)1717
	隈部医院(内・消・呼・放)	菊池市	0968(25)2851		成松内科医院(内)	合志市	096(345)5151
	柴田整形外科(整・リハ)	合志市	096(346)5500		樽美外科整形外科医院(整・リハ・外)	大津町	096(293)2100
	古賀眼科(眼)	大津町	096(293)1411		まつもと耳鼻咽喉科医院(耳)	菊池市	0968(23)6111
6月18日(日)	永田歯科医院	大津町	096(293)0588	原質歯科医院	菊池市	0968(25)0202	
	高木医院(内)	菊池市	0968(25)2532	竹田津医院(内・小)	大津町	096(293)2521	
	大森医院(内・麻)	合志市	096(248)0003	合志第一病院(内)	合志市	096(242)2745	
	緒方整形外科医院(整・リウ・リハ)	合志市	096(248)8181	牧診療所(内・胃・外)	菊池市	0968(25)2317	
	いけだ泌尿器科・内科(泌・内)	菊陽町	096(233)1000	かつき皮膚科医院(皮)	菊池市	0968(24)5500	
6月25日(日)	城歯科医院	合志市	096(248)6464	荒木歯科医院	菊池市	0968(25)1478	
	武蔵しもむら医院(小・内・ア)	菊陽町	096(339)7561	和み内科診療所(内)	合志市	096(248)7534	
	旭志石田医院(内・循・神内)	菊池市	0968(37)2037	仁誠会クリニック大津(腎内・循内)	菊陽町	096(232)9595	
	庄嶋医院(胃・肛・外)	合志市	096(242)3388	熊本リハビリテーション病院(整・内)	菊陽町	096(232)3111	
	ちが産婦人科医院(産・婦)	菊陽町	096(232)9131	岡山眼科医院(眼)	菊池市	0968(25)2209	
さかい歯科クリニック	菊陽町	096(284)8433	ひかりヶ丘眼科・内科医院(眼・内)	合志市	096(348)6305		
				7月23日(日)	山縣医院(内)	大津町	096(293)4430
					菊池中央病院(内・外)	菊池市	0968(25)3141
					ちとせ眼科(眼)	菊陽町	096(243)1100
					山口歯科医院	菊陽町	096(232)4456