



COSMETIC & ESTHETIC ATENARI
よしながしょうたろう
吉永正太郎さん(2期生)

美容整体 英〜はなぶさ〜
やまもと はな え
山本英恵さん(3期生)

メイクの楽しさを伝えるため、市内各所で行っているメイクレッスン

観光コンテンツとして廣現寺本堂を貸し切って行うリラクゼーション体験

新たな価値を創り、地域をリ・デザインする

きくち未来創造塾

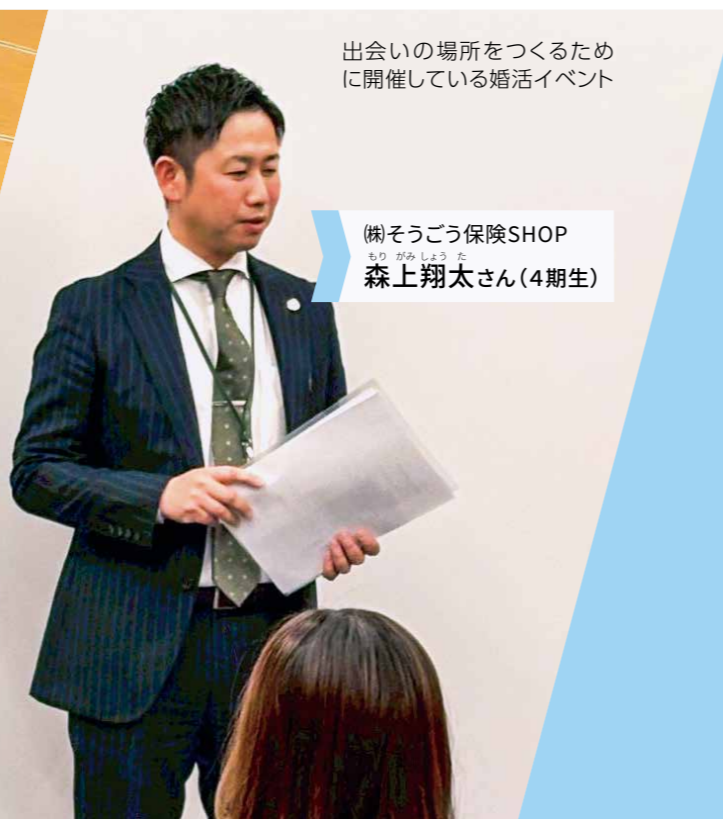
「昔はもっと活気があった」「最近、空き家をよく見かける」。そんな声を耳にしたことはありませんか。地域の中には、この現状と向き合い、自分たちが思い描く未来へ向かって走る人たちがいます。未来のために全力で走る、その姿をのぞきました。

【問い合わせ先】商工振興課 ☎0968(36)9720



子どもたちがさまざまなスポーツと英語を体験できるイベント

(一社)エデュスポ菊池
ダイロフ美香さん(4期生)



出会いの場所をつくるために開催している婚活イベント

(株)そうごう保険SHOP
もりがみしょうた
森上翔太さん(4期生)

写真を募集しています! /

第12回「身近な風景自慢」フォトコンテスト

「身近にある風景自慢」を探して、魅力的な景観を守っていきませんか。

★ **応募資格** どなたでも応募できます。写真の技術を競うコンテストではありません。好きな菊池の景観(なるべく人物が写っているもの)を写真に収めて、ご応募ください。

★ **応募期限** 8月31日(月) 必着

★ **表彰** 入賞作品を5点選定し、表彰します。
【入賞】市内共通商品券 最高5千円分

★ **応募方法** メール、郵送、専用フォーム、または直接提出のいずれかの方法でご応募ください。郵送する際は、写真データを記録したCD-Rなどのメディア(返却不可)を送付してください。

※詳細や注意事項はホームページをご覧ください。応募専用フォームもあります

★ **応募・問い合わせ先**

〒861-1392(住所記載不要)
菊池市役所都市整備課都市整備係
☎0968(25)7242
✉toshiseibi@city.kikuchi.lg.jp

ホームページ



令和8年4月末の人の動き

人口	前月比	年齢別人口	
総人口: 46,412人	9	0~14歳	5,423人 11.7%
菊池: 22,987人	2	15~64歳	24,867人 53.6%
七城: 4,848人	0	65歳以上	16,122人 34.7%
旭志: 3,931人	-2		
泗水: 14,646人	9	自然増減	社会増減
男性: 22,379人	30	出生: 25	転入: 224
女性: 24,033人	-21	死亡: 55	転出: 184
外国人: 1,625人	16		
世帯: 21,150世帯	60		

今月の表紙

5月9日に「ほたるフェスタ in 旭志」が開催されました。会場には13軒の屋台が出店。シャボン玉ショーやお菓子まきなども行われ、多くの子どもたちでにぎわいました。イベント終盤には、ほたる夜想曲保存会による踊りが披露され、来場者も笑顔で踊りの輪に参加していました。
※当日の様子は7月号以降のトピックスでお伝えする予定です



Contents ~今月号の掲載項目~

- 3 【特集】新たな価値を創り、地域をリ・デザインする
きくち未来創造塾
- 8 自然災害から命を守るために
- 10 各区の区長を紹介します
- 12 菊池っ子60運動
- 13 SDGs通信 わたしたちにできること
- 14 健康だより 6月は食育月間です! / 歯ッピーキッズ
- 15 国民年金情報 / 手話ミニ講座 / 介護予防ミニ講座
- 16 文芸さくち
- 17 KiCROSSだより
- 18 人権・同和教育シリーズ / 農業委員会だより
- 19 南北朝・菊池一族歴史街道
深掘り! 菊池川流域日本遺産エピソード
- 20 情報つう
 - ▼お知らせ 住宅の耐震化費用を補助します / 市民意識調査にご協力ください / 旅券の手数料が7月1日から改定されます / 令和7年度(下半年)の公共工事などの入札結果を公表します / 危険なブロック塀の撤去費用を補助します / 6月の「税」の納期限6月30日(火) / 野良猫の避妊去勢手術を支援します / 野良猫の避妊去勢手術の費用を一部補助します / シルバー人材センター入会説明会 / 家畜排せつ物の適正な管理をお願いします / 令和7年度分情報公開実施状況の公表 / 道路緊急ダイヤル(#9910)へ通報を / 児童手当現況届 / 浄化槽の設置申請は早めをお願いします
 - ▼募集 放送大学10月生募集 / 市民会館に関する市民アンケートにご協力ください / 第35回さくち童謡唱歌祭参加者募集 / 市営住宅補充入居者を募集します / 海上保安官募集 / 職業訓練コースのご案内 / 第1・2回消防設備士試験
 - ▼相談 人権お悩み相談所(予約不要) / ひとりで悩まないで男女共同参画専門委員相談 / もの忘れ相談会 / 認知症介護家族のつどい / 予約制による納付相談夜間窓口を開設します
 - ▼講演・講習・教室 防災士養成講座 / 初めての人も安心!カラダ改善プログラム / B&G海洋センタープール小学生水泳教室 / 水中ウォーキング・エアロビクス教室
 - ▼イベント 男女共同参画週間パネル展示 / 6月の遊ぼう・学ぼう児童センター / 「日本遺産パネル展」を開催します
- 25 市民の広場
- 26 高校魅力化全力通信
- 27 菊池っ子だより
- 28 TOPICS ~まちの話題~
- 30 市長からのメッセージ / 休日在宅当番医
- 31 ハッピーバースデー / 菊池市赤ちゃんの駅登録施設紹介

菊池市の情報発信



ホームページ フェイスブック エックス インスタグラム

菊池市の公式アプリケーション



きくち防災・行政ナビ 菊池市ごみ分別アプリ

※読み取りができないときは、他の二次元コードを隠して読み取ってください

課題を魅力に変え 菊池の未来を創造する

多様化する地域課題。それを解決することで、地域の新たな魅力が生まれます。理想とする未来を見据えた市の人財育成事業と共に歩む人々の姿を紹介します。

進む人口減少

全国で少子高齢化に伴う人口減少が進む中、本市でも、令和12年には約4万1千人まで減少すると予測されています。実際に平成13年ごろから減少が続き、空き家や空き店舗の増加、地域コミュニティの衰退など、多様な地域課題が生じてきました。

この状況が続くと、徐々に地域の魅力が薄れ、人口の減少がさらに加速する悪循環に陥ってしまいます。

地域課題×ビジネス

都市部を中心に、地域課題をビジネスチャンスと捉え、

本市でもこの流れを起こすため、令和4年度から「きくち未来創造塾」を開始。菊池を良くしたいと活動する人や企業が、地域と企業の課題に目を向け、既存事業を軸に

地域課題×ビジネス

本市でもこの流れを起こすため、令和4年度から「きくち未来創造塾」を開始。菊池を良くしたいと活動する人や企業が、地域と企業の課題に目を向け、既存事業を軸に



(株)アイシア(横町)
飯田真衣さん【1期生】

平成24年に(株)アイシアを設立し、就労支援事業で農業を開始。現在はモリンガの生産と加工を行い、「COCOCI」という農産物ブランドを立ち上げ、加工品を販売している。

事

業を始めて10年目のころ、ふと地域との関わりが少ないなと思ったんです。悩んでいた時に塾のことを聞き、参加することにしました。菊池のことやビジネスのことなど、多くのことを学びました。地域について考えるようになった。コミュニティの大切さを実感しましたね。



5月10日開催の菊池の恵みフェスティバルに出店し、モリンガ茶を販売

モリンガはとても健康に良い植物です。このモリンガを軸に、農業、福祉、健康、地域をつなぎ、目の前の人の笑顔が少しずつ広がっていくような循環をつくりたいと思っています。その一歩となるコミュニティカフェを構想中です。自然と人が集まり、いろいろなつながりが生まれ、地域を元気にできる場所にしていきたいです。

Interview 1 修了生の声

地域を自分事として考える

きくち未来創造塾を修了し、地域と企業の魅力を高めるために奔走する2人に話を聞きました。



ラージボールは、ボールが卓球より大きく軽いため、世代問わず楽しめる競技

塾で出会った仲間、個性豊かで面白い人ばかり。切磋琢磨しながら、地元が盛り上がるように頑張っています。

デ

ザインを依頼いただいた生産者の皆さまを、納品後もサポートできないかと考えていました。そこで始めたのがLATO BASEです。人が集う温かい拠点にするため、週末はマルシェを企画し、これまでつながった皆さまに、平日の夜は卓球教室で使



(株)LaTo(富出分)
森本真弘さん【2期生】

平成26年に、商品パッケージやパンフレットなどのデザインを手掛ける(株)LaToを設立。令和2年に使われていなかった牛舎を改装し、レンタルスペース「LATO BASE」の運営を始める。

用しますが、日中はあまり活用されていないのが課題でした。塾の話聞いて、何かヒントが見つかればと参加。地域に目が向くようになり、今は地域の人たちの生活の一部になる活用を考えています。高齢化が進むと外出が減り、地域の活気もなくなっていく。買物での外出を促すため、市内であまり見ない鮮魚市を始めました。年配向けのラージボール交流会も実施。交流の場として人が集まっています。まだまだ活用の余地があります。

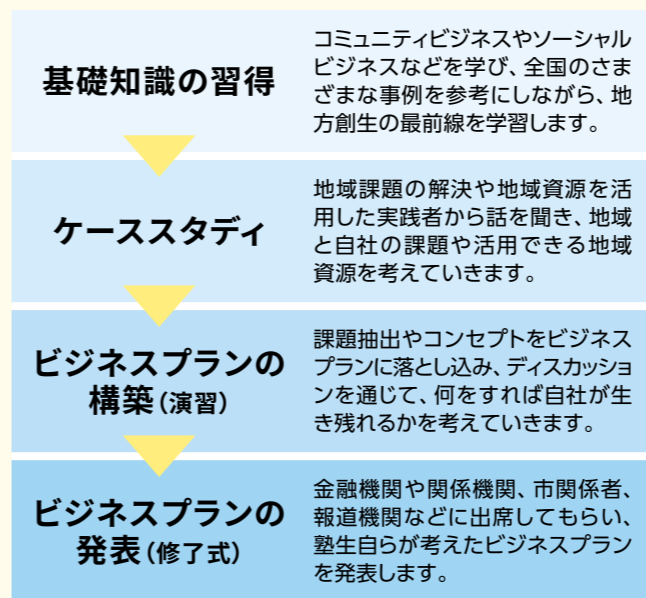
実施体制

産官学金が一体となった運営体制を構築し、価値を生み出す地域の担い手を育成します。



各分野の知見を持つ機関が連携することで、ビジネスプランの構築から資金調達までをバックアップ。

学びの流れ





熊本大学 副学長・共創学環長
金岡省吾教授

地域の課題解決力を育み 新しい人の流れを生み出す

熊本大学は、本市以外にも県内外の自治体と連携して、未来創造塾を実施しています。その中心に立つ金岡省吾教授に、目指すべき理想の地域について話を聞きました。

「カッコいい大人」を 次世代に魅せる

令和7年度から、きくち未来創造塾と市内の高校が連携した「高大連携事業」が始まりました。次世代の「カッコいい大人」の育成に取り組んでいます。

将来の分岐点

本市は、15〜24歳の転出者が最も多く、進学や就職で市外に転出してしまふ傾向があります。

特に高校の3年間は、進学や就職など、将来を決める大きなターニングポイントです。「地域に残って頑張りたい」「将来は地域に帰ってきたい」と思う意識付けやアプローチが重要となります。

そのために、熊本大学、市内3高校、カッコいい大人(修了生)、市が連携し「高大連携事業」をスタートしました。

思いを受け継ぐために

菊池農業高校、菊池高校、菊池女子高校では、「総合的な探究の

時間」で課題解決までのプロセスを学んでいます。その学びを深めるため、熊本大学の金岡省吾教授が、人口減少や地方創生などを講義。修了生は、地域課題と向き合い、実践しているビジネスプランを生徒たちに話します。

講義後のワークショップでは、学んだことや感想を共有。高校生は将来の働き方や生き方を考えます。修了生も、プランを言葉にすることで、内容を見直すことができ、お互いが成長できる貴重な機会となっています。

この授業とは別に未来創造塾と関わった生徒が、地方創生を学ぶために国公立大学に進学。カッコいい大人との交流が、地域に関心を向けるきっかけとなり、新たな担い手へと育っていきます。

日常生活を支える力

地域を支えているのは、中小企業や小規模事業者です。商店街や農業、保育園など、生活インフラを支えている企業が「カッコいい」企業になれば、地域は衰退していきません。

塾の役割は、こうした小規模な企業や若い世代に、自社と地域の課題を掛け合わせて解決していく力を育むことです。魅力的な企業へと成長し、次世代へ事業を承継する方法を考える場もあります。

「地元は面白い」と感じる機会をつくる

高校生は、探究の授業で地域課題を学んでいます。加えて、誰もが知る大企業も地域に着目したビジネスを展開していることを知り、地元の大人も課題解決を実践している姿を見せる。「地元でも面白い仕事ができる」と感じた生徒は、地域への関心が高まります。

若者が一度地元を出ることは、必ずしも悪いとは限りません。大事なものは、出た若者が戻ったり、外から地域に関わることです。高



高校生と交流する(一社)ファームここから(新村)の緒方洋さん【3期生】



グループワークで積極的な意見交換を行う菊池女子高校の生徒たち



金岡教授の講義を聞いて、意見を発表する菊池農業高校の2年生

校生に限らず、地元が面白く感じた若者の循環を促すのが、塾を起点とした高大連携の狙いです。

「伝える」が流れをつくり「循環」へと変化

塾生が自身の取り組みを語り、共感した高校生が活動に参加した事例もあります。活動や思いを人に伝えることで、その思いに共感する人や企業が集まり、活動の幅が広がる。面白い地域のカッコいい大人を起点に、若者や企業の循環が生まれていきます。

塾が受け皿となり、この循環を生み出していくことが、地域の目指すべき姿だと考えています。

きくち未来創造塾は今年で5期目。「どう運営するか」から、「何をするか」を考え実践する段階に入りました。次は自らの活動を「語る・伝える」ことが重要です。

地域課題にはさまざまな要因があり、一朝一夕で解決するものではありません。未来創造塾では、その難解な課題に挑んでいます。カッコいい大人たちの活動は続きます。

きくち未来創造塾<第五期>の塾生を募集します!

開講期間 7月～令和9年2月【全14回程度】

定員 12人

対象 市で地域課題を解決する「新たなビジネス」を創出する意欲がある人。

受講料 1万円/期 申込期限 6月19日(金)

申込方法 申込書を商工振興課へ提出。

▶詳しいカリキュラムの内容や日程はホームページをご覧ください。第一～四期の様子も見る事ができます。▶申し込み後に受講料の納入方法などの詳細を連絡します。



ホームページ



1. 基礎知識の習得



2. ケーススタディ



3. ビジネスプランの構築



4. ビジネスプランの発表

Interview 授業を受けた高校生の声

やりたいことが明確になりました

昨年受けた講義で、地方創生の話聞き、全国で取り組みが行われていることを初めて知りました。実際に地元で活動する修了生と交流して、地域や自分のために行動しているのが、とてもかっこよく見えたのを覚えています。

実は私の母も修了生であり、こんなに凄いことをしていたんだと、なんだかうれしかったです。

それまでは、進路に対する明確な希望がありませんでしたが、今は菊池のためになる仕事がしたいと考えています。地域のボランティア活動にも参加し、出会った人たちと関わるのがとても楽しいです。

将来は「熊本県といえば菊池市」と言われるくらい、活気のある地域にできたらいいなと思っています。

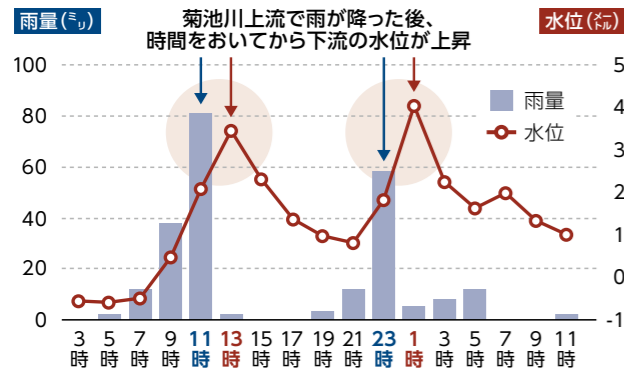


菊池高校3年
(普通科地域探究コース)
山本百花さん

川の上流域の大雨にも注意

上流の雨量と河川水位の関係

(国土交通省水文水質データベースを参考に作成)



観測日 平成28年6月22～23日
降水量 立門雨量観測所(原)
水位 広瀬水位観測所(広瀬)



菊池川下流では
約2時間後に水位が増加

上流で強い雨が降ると、時間差で下流の河川水位が上昇します。下流域では雨がほとんど降っていても、大雨注意報や警報が発令されているときは、雨雲レーダーで上流の雨の降り方を確認しましょう。

早めの避難を心掛けましょう

大雨は夜間や明け方に降ることが多いため、大雨の予報が出た場合は、前日の明るいうちから避難所を開設します。夜間の雨が強くなってからの避難は大変危険です。急斜面や河川の近くに住んでいる人は早めの避難をお願いします。

1時間雨量(㎜)	人の受けるイメージ
80以上～	息苦しくなるような圧迫感がある恐怖を感じる
50以上～80未満	滝のように降る(ゴーゴーと降り続く)
30以上～50未満	バケツをひっくり返したように降る
20以上～30未満	どしゃ降り
10以上～20未満	ザーザーと降る

(気象庁ホームページを参照)

家族や近所の人と避難場所を決めておきましょう

避難場所は、市が開設している施設だけではありません。親類や友人・知人宅も、安全な場所に位置している場合は、避難場所になります。普段の生活の中で、避難場所を話し合っておきましょう。

今いる場所から避難できないときは

夜間に大雨になっていたり、家の前が冠水していたりするときなどは、今いるところから移動することがかえって危険になる場合があります。

2階建て以上の建物にいる場合は、2階以上の部屋に避難しましょう。急斜面の近くの建物にいる場合は、斜面から離れた2階以上の部屋に移動してください。

内水氾濫にも注意

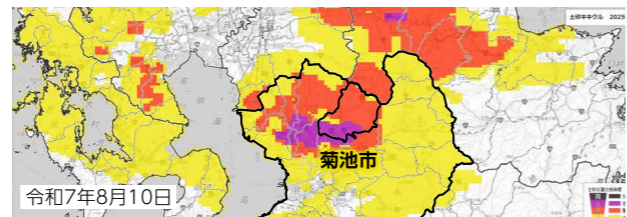
内水氾濫とは、一時的に大量の降雨が生じた場合などに、雨水が宅地や道路、農地などにあふれるもので、河川から離れた場所でも発生することがあります。

住んでいる場所や駐車場が道路などより低い場所にある場合は、車両も含めて早めに避難しましょう。

土砂災害から身を守るために

土砂災害の兆候は、河川の増水のように危険かどうか目視では判断できにくいものです。レベル4土砂災害危険警報が発表されたら、土砂災害(特別)警戒区域や急斜面の近くにいる人は、安全な場所に避難してください。

気象庁のキキクル(8字二次元コード)では、地図形式で土砂災害の危険が色分けして表示されます。



キキクル 土砂災害危険度(画像提供:気象庁)

※熊本県と菊池市を黒線で強調しています

避難行動要支援者名簿

災害から身を守るため、日頃からの「自助」「共助」の意識、住民同士の顔が見える関係づくりが重要となることから、市では「避難行動要支援者名簿」の登録を推進しています。

名簿は、災害のおそれがあるときや災害が発生したときに備え、自ら避難することが困難な人(要支援者)の情報を区長や民生委員・児童委員、消防団などと共有し、日頃からの声掛けや見守り活動などを通して、災害時の避難支援につなげることを目的としています。

名簿の対象者

- ▶ 高齢者(65歳以上の1人暮らし、高齢者のみの世帯、要介護3以上の人、寝たきり、認知症など)
- ▶ 身体障害者手帳1～2級の人
- ▶ 療育手帳A1、A2の人
- ▶ 精神障害者保健福祉手帳1～2級の人
- ▶ 難病患者の人
- ▶ その他、避難が困難な人

登録を希望する場合は、詳細や手続き方法などを説明しますので、福祉課へご相談ください(家族などでも可)。名簿についての詳細はホームページをご覧ください。



ホームページ

※要支援者名簿についての問い合わせや申し込みは、福祉課(☎0968(25)7213)までお願いします

知ることは防災の第一歩

自然災害から命を守るために

これから梅雨入りし、災害が発生しやすい時期となります。災害時には、自らの命を守るよう行動することが大切です。気象情報などを確認し、必要に応じて安全な場所に避難をお願いします。

問い合わせ先 防災交通課 ☎0968(25)7203

平成24年の九州北部豪雨で、上流から流れてきた流木により決壊した泗水町福本の「ふれあい橋」

避難のタイミングはレベルで判断! 防災気象情報が大きく変わりました

5月28日から、新たな防災気象情報の運用が始まりました。河川氾濫・大雨・土砂災害の警報などを、避難行動に対応した5段階の警戒レベルと整合させ、災害発生の危険度に応じたレベルの数字を名称に含めて発表します。警戒レベル5に相当する河川氾濫の特別警報や警戒レベル4に相当する危険警報も新たに開始するなど、これまでの大雨警報・注意報などが大きく変わります。レベル3警報やレベル4危険警報が発表されたら、市

からの避難指示などに十分留意し、安全な場所への早めの避難を心掛けてください。

気象情報や雨量、河川水位などが分かるホームページ

キキクル(気象庁)
<https://www.jma.go.jp/bosai/risk/>

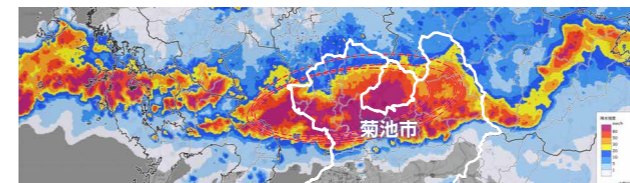
川の防災情報(国土交通省)
<https://www.river.go.jp>

大雨で危険度が高まった地域が地図で表示されます。

河川の水位や各地の雨量が確認できます。

警戒レベル	河川氾濫	大雨	土砂災害	高潮	(警戒レベルごとの)住民がとるべき行動
警戒レベル5相当	レベル5 氾濫特別警報	レベル5 大雨特別警報	レベル5 土砂災害特別警報	レベル5 高潮特別警報	命の危険 直ちに安全確保!
↓↓↓ 警戒レベル4までに危険な場所から必ず避難! ↓↓↓					
警戒レベル4相当	レベル4 氾濫危険警報	レベル4 大雨危険警報	レベル4 土砂災害危険警報	レベル4 高潮危険警報	危険な場所から 全員避難
警戒レベル3相当	レベル3 氾濫警報	レベル3 大雨警報	レベル3 土砂災害警報	レベル3 高潮警報	避難に時間を要する人は、早めに避難、避難の準備など
警戒レベル2	レベル2 氾濫注意報	レベル2 大雨注意報	レベル2 土砂災害注意報	レベル2 高潮注意報	避難行動を確認(避難場所や避難ルート、避難のタイミングなど)
警戒レベル1	早期注意情報				災害への心構えを高める

近年、全国で線状降水帯が多発



令和7年8月10日 午後10時の雨雲の動き。市では、1時間に115.5㎜の過去最高雨量を観測した(画像提供:気象庁)

※熊本県と菊池市を白線で強調しています

昨年8月10日に発生した線状降水帯は、県内にも大きな被害をもたらしました。気象庁菊池雨量観測所(花房台区)でも、1時間に115.5㎜の過去最高雨量を観測。それまで、同観測所における1時間雨量の最高は平成18年に観測した91㎜だったため、その雨量を大きく上回る猛烈な雨が降ったこととなります。

同観測所は約50年前から雨量の観測が行われていますが、1時間雨量の上位10件のうち4件は、過去10年以内に観測していて、近年集中豪雨の件数が増えています。

各区の区長を紹介します (敬称略)

問い合わせ先

【菊池区長】総務課 ☎0968(25)7111 【旭志区長】旭志支所市民生活課 ☎0968(25)3330
 【七城区長】七城支所市民生活課 ☎0968(25)1000 【泗水区長】泗水支所市民生活課 ☎0968(25)2001

令和8年度の区長の皆さんを紹介します

区長の皆さんには、より良い地域づくりのために、行政区内の取りまとめや連絡調整など、地域と行政を結ぶパイプ役としてご尽力いただいています。



▼菊池区長(102人)

行政区名	氏名	読み仮名	行政区名	氏名	読み仮名	行政区名	氏名	読み仮名
上 町	高木清治	たかき せいじ	日生野	武藤伸弘	むとう のぶひろ	伊 倉	井出博之	いで ひろゆき
中 町	松村俊明	まつむら としあき	下 組	原浩二郎	はら こうじろう	道 園	池田春生	いけだ はるお
下 町	倉原孝則	くらはら たかのり	長 六	宮本敬一郎	みやもと けいいちろう	金 峰	越猪浩徳	おおい ひろのり
切 明	馬場徳治	ばば とくじ	岩 平	上谷延博	かみたに のぶひろ	生 味	阪田勇喜	さかた ゆうき
迎 町	山田辰雄	やまだ たつお	塚 原	元村幸次郎	もとむら こうじろう	木 佐 木	竹村裕勝	たけむら ひろかつ
中央通	奥村進一	おくむら しんいち	伊 牟 田	川口莊一	かわぐち そういち	滝黒仁田	宇野木洋一	うのき よういち
横 町	依田浩二	よだ こうじ	古 川	松下良夫	まつした よしお	上 西 寺	堀田悦朗	ほりた えつろう
立 町	柁原賢一	かじわら けんいち	立 門	森山弘明	もりやま こうめい	中 西 寺	高森勝彦	たかもり かつひこ
正院町	小代龍幸	しょうだい たつゆき	戸 城	橋 啓一	たちばな けいいち	下 西 寺	野口秀則	のぐち ひでのり
栄 町	高宗政禎	たかむね まさよし	永 山	武藤末幸	むとう すえゆき	辻	渡邊親幸	わたなべ ちかゆき
西正観寺	笹原 猛	さはらは たける	伊 野	管弘一郎	すが こういちろう	南 古 閑	梅田裕量	うめだ ひろかず
東正観寺	樋口正博	ひぐち まさひろ	木 護	田中英一	たなか えいいち	北 古 閑	坂木裕一	さかき ゆういち
巨	渡邊和博	わたなべ かずひろ	柏	丸山和明	まるやま かずあき	野 間 口	廣田龍喜	ひろた りゅうき
築 地	渡邊逸子	わたなべ いつこ	鉾の甲	山口勇二郎	やまぐち ゆうじろう	神 来	中原君孝	なかはら きみたか
片 角	二ノ文伸夫	にのふみ のぶお	杉 生	三浦宏太郎	みうら こうたろう	大 琳 寺	佐原安彦	さはら やすひこ
北 原	山口浩一郎	やまぐち こういちろう	寺 小 野	小林公博	こばやし きみひろ	北 宮	松永英昭	まつなが ひであき
立 石	益崎隆次	ますざき たかじ	染 土	原田高茂	はらだ たかしげ	深 川	原田誠也	はらだ せいや
袈裟尾	仁木 彰	にき あきら	長 野	坂本幸一郎	さかもと こういちろう	村 田	川口直也	かわぐち なおや
玉 祥 寺	三牧英次	みまき えいじ	龍 門 1	田中光浩	たなか みつひろ	上 長 田	淵上博明	ふちがみ ひろあき
高 野 瀬	藤本義也	ふじもと よしや	雪 野	井野英利	いの ひでとし	下 長 田	岩下哲也	いわした てつや
遊 蛇 口	小川秀臣	おがわ ひでおみ	小 木	富田公喜	とみた こうき	大 塚	中村 博	なかむら ひろし
稗 方	奥村義勝	おくむら よしかつ	鳳 来	坂口優一	さかぐち ゆういち	東 原	船津孝浩	ふなつ たかひろ
堀 切	村上真也	むらかみ しんや	穴 川	川口幸臣	かわぐち こうしん	上 出 田	米川國治	よねかわ くにはる
神 鶴	後藤健二	ごとう けんじ	西 迫 間	高木晴輝	たかき せいき	下 出 田	東勇次郎	ひがし ゆうじろう
菊池松島	松野 茂	まつ の しげる	七 坪	角田友和	かくだ ともかず	植 古 閑	小川慎一	おがわ しんいち
日 向	二階堂智	にかいどう さとし	市 野 瀬	葛原公久	くずはら きみひさ	広 瀬	中原宏隆	なかはら ひろたか
柿 木 平	今村達也	いまむら たつや	中 野 瀬	岡本健治	おかもと けんじ	木 柑 子	松岡幸則	まつおか ゆきのり
中 原	東 節男	ひがし せつお	東 迫 間	緒方宏明	おがた ひろあき	花 房 台	大村岩四郎	おおむら いわしろう
藤 田	岩木博文	いわき ひろふみ	太 田	小田陽一	おだ よういち	今	倉原安浩	くらはら やすひろ
上 木 庭	東 心	ひがし まこと	戸 豊 水	本藤寛史	ほんどう ひろふみ	甲 森 北	宮川誠司	みやがわ せいじ
下 木 庭	城 秀之	じょう ひでゆき	大 柿	川口智生	かわぐち ともたけ	乙 森 北	高宮隆俊	たかみや たかとし
菊池佐野	小林秀樹	こばやし ひでき	菊池平野	高木浩臣	たかき ひろおみ	上 古 閑	上野輝明	うえの てるあき
鍋 倉	有働敏徳	うどう としのり	茂 藤 里	赤星智英	あかほし ちえい	上 赤 星	高山 浩	こうやま ひろし
原 細 永	後藤敬一	ごとう けいいち	篠 倉	田中孝広	たなか たかひろ	下 赤 星	前田浩二	まえだ こうじ

▼七城区長(38人)

行政区名	氏名	読み仮名
山 崎	緒方雪夫	おがた ゆきお
上 水 次	村上隆成	むらかみ りゅうせい
下 水 次	歌丸敬二	うたまる けいじ
岡 田	中原博昭	なかはら ひろあき
流 川	西口賢二	にしぐち けんじ
辺 田	橋本一彦	はしもと かずひこ
荒 牧	前田洋二郎	まえだ ようじろう
高 田	平田元雄	ひらた もとお
台	横枕清輝	よこまくら せいき
瀬 戸 口	古閑輝彦	こが てるひこ
甲 佐 町	長尾恵吾	ながお けいご
新 古 閑	瀬田俊治	せたとし はる
清 水	岩下博英	いわした ひろひで
宮 園	長尾良久	ながお よしひさ
菰 入	美麗博士	びれい ひろし
戸 田 島	田代克己	たしろ かつみ
七城田中	本田三郎	ほんだ さぶろう
本 村	赤星照幸	あかほし てるゆき
加 恵	梶原和明	とちはら かずあき
五 海	村上 理	むらかみ おさむ
西 郷	増永勇二郎	ますなが ゆうじろう
羽 根 木	古田進一	ふるた しんいち
蟹 穴	園木英明	そのき ひであき
間 所	中川龍己	なかがわ たつみ
岩 瀬	坂本道博	さかもと みちひろ
前 川	林 二郎	はやし じろう
板 井	原 祐一	はら ゆういち
梶 迫	高村誠一	たかむら せいいち
林 原	後藤正治	ごとう しょうじ
元 村	石本勝巳	いしもと かつみ
新 村	廣田英幸	ひろた ひでゆき
打 越	徳永昭憲	とくなが あきのり
内 島	坂本和穂	さかもと かずお
小 野 崎	坂田秀臣	さかた ひでおみ
七城松島	松本秀俊	まつもと ひでとし
上 橋 田	坂井博文	さかい ひろふみ
下 橋 田	新 博昭	あらた ひろあき
大 尺	森直比古	もり なおひこ

▼旭志区長(24人)

行政区名	氏名	読み仮名
小 川	武藤誠治	むとう せいじ
姫 井	水上満弘	みづかみ みつひろ
九 の 峰	齋藤浩二	さいとう こうじ
楠 原	水上 悌	みづかみ だい
岩 本	木下義行	きのした よしゆき
伊 萩	糸岡 浩	いとおか ひろし
北桜ケ水	河本陽一	かわもと よういち
南桜ケ水	村上正男	むらかみ まさお
湯 舟	谷田 修	たにだ おさむ
高 柳	有田 保	ありた たもつ
平	東 英俊	ひがし ひでとし
小 原	本山明彦	もとやま あきひこ
津 留	中村由崇	なかむら ただし
妻 越	東 達郎	ひがし たつろう
大 迫	野口進也	のぐち しんや
高 永	藤井良太	ふじい りょうた
伊 坂	永田隆春	ながた たかはる
片 川 瀬	芹川博文	せりかわ ひろふみ
尾 足	佐田誠之助	さた せいのおすけ
川 上	清水龍蔵	しみず りゅうぞう
川 下	青木誠也	あおき せいや
出 分	坂本正夫	さかもと まさお
川 辺 南	今村友一	いまむら ゆういち
あさひが丘	永田大策	ながた だいたく

▼泗水区長(46人)

行政区名	氏名	読み仮名
飛 熊	植島潤一	うえじま じゅんいち
上 住 吉	山本孝三	やまもと こうぞう
南 住 吉	平嶋雄二	ひらしま ゆうじ
北 住 吉	高木聖一	たかき せいいち
富 納	井藤弘樹	いとう ひろき
永	田代 博	たしろ ひろし
永 南	島津澄博	しまづ すみひろ
永 出 分	森本壽宏	もりもと としひろ
村 吉	國本英之	くにもと ひでゆき
富	松永義照	まつなが よしてる
泗水田中	木村隆一	きむら りゅういち

行政区名	氏名	読み仮名
富 出 分	東 雅美	ひがし まさよし
富の原中央	松永文夫	まつなが ふみお
富の原台	立花孝一	たちばな こういち
富の原東	高木俊春	たかき としはる
富の原北	田端宗之	たばた むねゆき
富の原一	有働裕史	うどう ゆうし
富の原西	佐藤文夫	さとう ふみお
朝日団地	坂本博房	さかもと ひろふさ
竹 の 下	中山里美	なかやま さとみ
久 米 二	森川純子	もりかわ じゅんこ
久 米 一	中村久雄	なかむら ひさお
高江出分	茶園浩志	ちやぞの ひろし
高 江	生田博隆	いくた ひろたか
上 高 江	松浦美智男	まつうら みちお
薬 師	宮本博文	みやもと ひろふみ
福 本 二	福川雅三	ふくがわ まさみ
福 本 一	南 寛	みなみ ゆたか
田 吹	倉本 政	くらもと まさし
三 万 田	内山雄一	うちやま ゆういち
田 島 一	秋吉清憲	あきよし きよのり
田 島 二	林 利喜	はやし としき
猪 の 目	坂本咲栄樹	さかもと さえき
岡	山本幸一郎	やまもと こういちろう
泗水平野	岩下 悟	いわした さとる
井 戸 方	片山栄一	かたやま えいいち
糠 泉	竹岡重敏	たけおか しげとし
泗水佐野	福島政己	ふくしま まさみ
桜 山 一	黒田義房	くろだ よしふさ
桜 山 二	楠本夏男	くすもと なつお
桜 山 三	三池健治	みいけ けんじ
桜 山 五	富永眞一郎	とみなが しんいちろう
桜 山 六	東 幸治	ひがし ゆきはる
桜 山 七	山口勝利	やまぐち かつとし
桜 山 八	馬場常広	ばば つねひろ
桜 山 九	山田安徳	やまだ やすのり

※桜山四区は調整中

わたしたちにできること

市は令和3年5月に内閣府より「SDGs未来都市」に認定されました。持続可能な(住み続けられる)まちづくりに向けた市の取り組みや私たちができる身近なことについて、不定期で紹介します。

問い合わせ先 SDGs推進室 ☎0968(41)4488

SUSTAINABLE DEVELOPMENT GOALS
SDGs未来都市 菊池市



SDGsの先へー。4つのキーワードで描く未来

2015年に世界中で採択されたSDGs。目標期限の2030年まで残り4年となった今、国の指針は、これまでの「17のゴールを知る・意識する」という

導入時期から、目標達成のさらに先を見据えた「実装」のフェーズへと移ってきています。「SDGsのその先の姿」を4つのキーワードでひもときます。

1 「数値目標」から「幸福度」(ウェルビーイング)の定着へ

これまでのSDGsは「経済成長」や「環境保護」といった数値目標が目立っていました。現在はその活動の結果として「住民一人一人が幸せを実感できているか」という幸福度(ウェルビーイング)が最優先されています。

幸福度という「共通の目標」を持つことで、行政だけでなく、市民や事業者の皆さんが立場を超えて協力し合い、同じ方向を向いてまちづくりを進めることが可能になります。

一人一人が幸せを実感し、「この地に生まれて、住んで良かった」と思える「癒しの里さくち」の実現を目指していきます。

2 自然を「守る」から「増やす」(ネイチャーポジティブ)へ

これまでの環境活動は「自然への負荷を減らすこと」が中心でした。今、国が掲げているのは、失われつつある自然を回復させ、より豊かにしていく「自然再興(ネイチャーポジティブ)」という新しい戦略です。

豊かな自然を維持することが、観光や農産物のブランド化や新しいビジネスを生み出す「持続可能なビジネスの機会」であるという捉え方です。

菊池の豊かな緑や清らかな水は、守るべき対象というだけではありません。これらを積極的に活用・再生することは、地域の価値を高め、次世代に富をもたらす続ける「かけがえのない資産」でもあるのです。



菊池渓谷

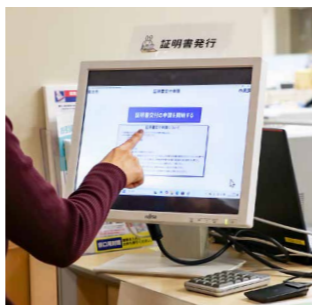


棚田(茂藤里)

3 デジタルで「持続可能」を当たり前

国が推進する「デジタル田園都市国家構想」は、デジタルの力を活用し、「全国どこでも誰もが便利で快適に暮らせる社会」を目指すものです。単なる効率化ではなく、新しいサービスを生み出し、地域の持続可能性を高め、何より私たち一人一人の幸せを形にすることを目的としています。

市では、行政手続きのオンライン化やデジタルの活用により、市民サービスの維持・向上に努めています。デジタルに不慣れな人も同様に、その恩恵を受けられるよう、サポート体制や誰でも使いやすい窓口サービスの充実にも取り組みます。



本庁舎や各支所で、コンビニと同じ画面を使って証明書を取得できます

4 パートナーシップで共に創る菊池の未来

現在、国は特定の地域にさまざまな人が多様に関わる「関係人口」の創出を重視しています。市に住んでいなくても、菊池の農産物を買っている人、イベントを手伝いに来る人、ふるさと納税で応援する人。こうした「菊池ファン」を増やすことは、これからの新しいまちづくりの形です。

パートナーシップを広げ、共に菊池の価値を高め、取り組みを進め、まちに活力を与えていきます。



基本的生活習慣の確立・健やかな体の育成のために

菊池っ子60運動

教育委員会では、幼保等小中連携協議会やPTA連絡協議会と協力して、昨年度から「菊池っ子60運動」に取り組んでいます。小中学校中心だった運動を、今年度は市民の皆さんにも知ってもらえるよう取り組んでいきます。

問い合わせ先 生涯学習課 ☎0968(25)7232



生活リズムの育成

運動習慣の育成

学習習慣の育成

菊池っ子60運動とは

令和6年度に市内の小学1年生～中学3年生を対象に実施した生活習慣調査の結果を踏まえ、「早寝早起き朝ごはん」を柱に、基本的生活習慣を見直し、子どもたちの学習意欲や体力・気力の向上を図りたいとの思いで始めました。「60」をキーワードに、6つの目標(下記詳細)を定め、リーフレットを作成し、園児や小中学生のいる家庭に配布しています。

詳細ホームページ▶



昨年度の取り組みと今後の課題

本運動のチャレンジカードを小中学校で実施しました。「スマホやゲームは60分まで」「寝る60分前までにスマホを預ける」の項目ができていない人数が、学年が上がるにつれて多くなる傾向が見られました。

スマートフォンやゲームの長時間使用における影響を理解し、改善できる環境づくりをどのように進めていくかが今後の課題です。解決のためには、子どもたちだけでなく、家庭や地域の支えが必要と考えています。

菊池っ子60運動



60分間の運動

1日60分間の運動をしましょう。

- ▶ 体育の授業や部活動、クラブ活動
- ▶ 歌を歌う、楽器の練習 ▶ 外で遊ぶ
- ▶ 家の掃除 ▶ 散歩、ジョギング など



60分前起床

家を出る60分前に起きましょう。

- ▶ 洗顔、歯磨き ▶ 朝ごはんを食べる
- ▶ 排便する ▶ 忘れ物がないか確認する など



60分前にスマホを預ける

寝る前のスマートフォンやゲームなどは睡眠の妨げになります。

- ▶ 明日の準備をする ▶ 歯磨き ▶ 就寝の準備 など



スマホやゲームは60分まで

健康維持や精神の安定のために、長時間の使用はやめましょう。

- ▶ 自分で考えて時間を決める ▶ 決めた時間を家族に伝える など



60分間の会話

家族との会話を1日60分間はしましょう。

- ▶ 学校での出来事を話す ▶ 教科書の音読を聞いてもらう など



小学校高学年以上

60分以上の家庭学習

学年(小学生)×10分+10分の時間は家庭学習をしましょう。

- ▶ 宿題、予習・復習 ▶ 自主学習・読書 ▶ 調べる、まとめる など

イラスト:てがきっず

今年度の主な取り組み

● 啓発動画の配信

本運動を多くの皆さんに知ってもらうため、吉本興業(株)の芸人とコラボしたCMや「菊池っ子60体操」の動画作成を進行中です。完成後はホームページで配信します。

情報発信の他、市民に楽しんでもらえるようなイベントの準備を進めています。

● 菊池っ子60運動フェスティバル

「菊池っ子60体操」を講師と一緒にやってみよう! スポーツ体験ブースでも体を動かして楽しめます。
とき 7月26日(日) 午前9時開会
ところ 総合体育館

● 菊池っ子60運動啓発講演会

睡眠や運動の大切さを学ぼう!
とき 10月4日(日) 午前10時30分開会
ところ 泗水ホール
講師 日本体育大学 野井真吾教授

あなたに寄り添う国民年金

国民年金は「老齢年金」「障害年金」「遺族年金」の3つの年金があり、“今”と“将来”を支える大切な備えです。日本に住んでいる20歳以上60歳未満のすべての人が加入する国民年金の情報をお伝えします。

3つの基礎年金があなたの一生をサポートします

■**老後に備えます**
65歳から一生、老齢基礎年金が支給されます(終身保障)。

①**老齢基礎年金** 本年度年金額 84万7300円(満額)

■**支給の要件**
保険料納付済期間と保険料免除期間などを合算した受給資格期間が合わせて10年(120月)以上あること。

■**不測の事態に備えます**
病気やけがで障がいを負って働けなくなったときは「障害基礎年金」が、また、万一亡くなったときは「残された子のある配偶者や子に「遺族基礎年金」が支給されます。

会社員や公務員であるときの障がいや死亡の場合は、厚生年金や共済年金からも基礎年金に上乗せされて年金が支給されます。

②**障害基礎年金** 本年度年金額 ▼1級 105万9100円 ▼2級 84万7300円

■**支給の要件**
初診日(※)の前日において、初診日の前々月までの被保険者期間のうち、保険料納付済期間と免除期間を合わせた期間が3分の2以上であるか、初診日の

前々月までの直近1年間に保険料の未納がないこと。ただし、20歳前で年金制度に加入していない期間に初診日がある場合は、納付要件はありません。

※初診日とは、障がいの原因となった病気やケガで初めて医師の診療を受けた日のことです

③**遺族基礎年金** 本年度年金額(子のある配偶者で子1人加算の場合) 109万1100円

内訳：基本額 84万7300円
子1人の加算 24万3800円

※②③は子の人数によって加算があります(2人目まで：各24万3800円、3人目以降：各7万9800円)

■**支給の要件**
死亡日の前日において、死亡月の前々月までの被保険者期間のうち、保険料納付済期間と免除期間を合わせた期間が3分の2以上であるか、もしくは、死亡月の前々月までの直近1年間に保険料の未納がないこと。

■**その他の給付**
3つの基礎年金の他に、自営業や農業・漁業の人とその配偶者などが対象となる1号被保険者への独自給付として、付加年金や寡婦年金、死亡一時金、脱退一時金などの給付があります。

6月は食育月間です!

「食育」という言葉を聞いたことがありますか。食べることは生きることです。さまざまな経験を通じて「食」に関する知識とバランスの良い「食」を選択する力を習得することが健康な体と心を育むことにつながります。

なぜ、食育が大切なのか?

近年、栄養の偏りや不規則な食事などによる肥満や生活習慣病の増加がみられます。また、若い女性を中心に過度なダイエットや高齢者の低栄養傾向などの問題も指摘されています。食に関する正しい知識を身に付けて、健康的な食生活を実践し、心と体の健康を維持するために、食育は大切です。

食生活と健康について

食生活と健康は深く関係しています。できることから取り組んでみましょう。

●朝ご飯をきちんと食べる

朝日を浴び、朝食を取ると体内時計がリセットされ、1日の生活リズムが整います。朝食を抜くと、昼と夜の食事の量が増えて、肥満や生活習慣病の発症につながることがあります。中学生・成人を対象とした研究では、朝食を毎日食べる人は、食べない人と比べると、ストレスを感じない人が多いことが報告されています。

●栄養バランスを考える

主食・主菜・副菜を組み合わせて、栄養バランスのとれた食事を意識しましょう。エネルギーやビ

タミンBが不足すると、体力・気力の低下を引き起こしたり、たんぱく質が不足すると、疲れやすくなったりします。

●ゆっくりよく噛んで食べる

早食いを防止して満腹感を得られやすくなり、肥満予防につながります。よく噛むことで、味や香りを感じやすくなったり、脳に流れる血液量が増えて、集中力が向上したりします。

食べることの楽しみ「共食」

一人で食事をする「孤食」や、同じ食卓に集まっていても、家族が別々のものを食べる「個食」ばかりになっていませんか。

家族や友人と食卓を囲む食事は、「コミュニケーション」の場でもあります。みんなで食卓を囲んで食べることを「共食」といいます。共食には、「何を作ろうか」と話し、一緒に料理を作ったり、「おいしかったね」と語り合ったりすることも含まれます。共食は会話が増え、食事がおいしく、楽しく感じられるといつたメリットがあり、心も体も元気になるります。



食育活動を行うヘルスマイトをご存じですか?

市には、食育活動を行っている「食生活改善推進員(ヘルスマイト)」がいます。小中学校や地域の皆さんに、郷土料理やライフスタイルに応じた講話や調理実習、災害時のパッキング講座などを行っています。依頼は健康推進課までお願いします。



ヘルスマイトおすすめ郷土料理!「とじこ豆」

材料(2本分)

- 小麦 200g
- (A)三温糖 80g
- (A)黒砂糖 60g
- (A)水 200cc
- 生姜汁 小さじ2
- サラダ油 小さじ2
- ピーナッツ 22g

【作り方】①小麦粉をふるっておく。②ボウルに①とAを入れてよく混ぜる。③②に生姜汁を入れて、よく混ぜる。④フライパンにサラダ油をしき、③とピーナッツを入れて、中火で小麦粉が透き通るまでしっかり練る。⑤練り上がったら、熱いうちにラップを敷いた巻きすで巻き、形を整えて蒸し器で15分程度蒸す。⑥食べやすい大きさに切る。



歯ッピーキッズ



3歳児健診時「むし歯なし」の子
4月の歯科健診で、むし歯がなかったお子さんを紹介します。 ※敬称略。()内の行政区は健診日時点

- | | |
|------------|----------|
| 池邊楓真(雪野) | 田中綺燈(砂田) |
| 太田咲吟(袈裟尾) | 芹川桜都(尾足) |
| 川越理人(片角) | 芹川莉都(尾足) |
| 辻口蒼真(龍門) | 東 真平(麓) |
| 古庄沙朱(限府) | 小笠原悠斗(永) |
| 岩下乃愛花(限府) | 河内夕佳(吉富) |
| 今村優杏(西寺) | 津原 旭(福本) |
| 江藤想真(野間口) | 久川善大(永) |
| 来海柊茉莉(四町分) | 松岡滯央(田島) |
| 住相美琉音(村田) | 荒木明凜(吉富) |
| 福田美桜(限府) | 中村 檜(吉富) |
| 前田想空(西寺) | 西原桜叶(福本) |
| 牧野由珠(大琳寺) | 古市 樹(田島) |
| 川上莉愛(亀尾) | |

【協力】手話サークルやまびこ会

手話ミニ講座

～ 手話を使ってみよう! ～

手話は、聴覚に障がいのある人にとって大切な言語です。手話に興味を持ち、簡単なものから覚えて、表情豊かに積極的に使ってみましょう。

ありがとう



片方の手のひらの甲に、揃えたもう片方の手を乗せ、手を上げながらお辞儀をする

※聴覚に障がいのある人の中には手話を使わない人もいます

☎福祉課障がい福祉係 ☎0968(25)7213

うれしい



両手のひらを自分に向け、胸の前で交互に上下に動かす

介護予防ミニ講座

～ 梅雨の時期の過ごし方 ～

この時期、高齢者に多い事故として、転倒や転落があります。これは、湿気による床の滑りや雨のため散歩に行かないことで、筋力が低下して足が上がりにくくなるためといわれています。

体の筋肉の7割近くは足腰で、立つ・歩く・座るといった活動を支えます。そこで、自宅でする簡単な運動を紹介します。

●かかと上げ運動

ふくらはぎの筋力アップで踏ん張ることができます。歩いているときや立ち上がりで転びにくい体になります。

●開眼片足立ち

転倒しないように必ずつかまる物がある場所でいきましょう。バランスが良くなることで、転びにくくなるといわれています。



☎高齢支援課地域包括支援係 ☎0968(25)7216

図書館

今月のおすすめ本 テーマ「ファッション」



1 366日 絵画でめぐるファッション史

海野 弘 / 解説・監修
宮廷ファッションから民族衣裳まで、366の作品を楽しみながら、服飾や絵画についての知識を深めよう。

3 モテたい! 生きたい! 変色生物超百科

パンク 町田 / 監修
体の色をさまざまに変化させる生物が大集合! 鮮やかに、ときには地味に、生物の変色の秘密がわかります。

2 CHECK&STRIPE her closet

CHECK&STRIPE / 著
さまざまな分野で活躍する人たちの着たい服を形にした一冊。実物大の型紙付きです。

4 どうぶつにふくをきせてはいけません

ジュディ・パレット / 文
ロン・パレット / 画
動物のおしゃれは人間とは違う、ということを教えてくれる絵本。展開が楽しい!

臨時休館のお知らせ

蔵書点検を実施します

泗水図書館と中央図書館は下記の通り臨時休館となります。本や雑誌の返却は、ブックポストをご利用ください。その他は開館してからカウンターにご返却ください。

- 泗水図書館 6月8日(月)～11日(木)
- 中央図書館 6月15日(月)～18日(木)

- 中央図書館 ☎0968(25)1111
- 七城図書館 ☎0968(25)1580
- 旭志図書館 ☎0968(25)3332
- 泗水図書館 ☎0968(25)1115

休館日
月曜日
※七城・旭志は日も休館

公民館

公民館主催講座【前期】の受講生を追加募集しています!

下記講座は受講生を追加募集しています。詳しくは各公民館へお問い合わせください。

No.	講座名	担当
37	公民館サポーター養成講座 パート4 ～学び場を一緒に作るサポーター～ [初回]6月18日(木) 午後1時30分～3時	中央公民館
20	新「けん玉講座」で昇級検定に挑戦 ～さあ、みんな、勇気を出してけん玉の世界をのぞいてみよう～ [初回]7月23日(木) 午前10時～11時30分	旭志公民館

※定員に達し次第、締め切ります

高齢者のためのスマホ講座を開講します!

「スマホのことちょっと聞きたいけど聞きづらい…」そんな人におすすめです。市内4公民館を巡回するスマホ講座を6月から開講します(8月・11月は休み)。講師はデジタルマスターの皆さん。デジタルマスターとは、これまでスマホを教わる側から、教える側としての講座を修了した皆さんです。年齢が近く、相談や談笑を交えながら気軽に学べます。

自分のスマホを使って、ゆっくり丁寧に進めますので、この機会に参加してみませんか。どの公民館でも参加可能です。都合に合わせて申し込みできます。1回のみ参加も大歓迎です。



- 対象** 50歳以上の市民
- 日程**
旭志公民館 6月11日(木)、12月10日(木)
七城公民館 7月9日(木)、令和9年1月14日(木)
泗水公民館 9月10日(木)、令和9年2月18日(木)
中央公民館 10月8日(木)、令和9年3月11日(木)
- 時間** いずれも午後1時30分～3時30分
- 定員** 各回先着16人
- 申込方法** 中央公民館まで電話で申し込んでください。

- 中央公民館 ☎0968(25)1672
- 七城公民館 ☎0968(25)1580
- 旭志公民館 ☎0968(25)3332
- 泗水公民館 ☎0968(25)2028



撮影:広報 場所:前川水源

【俳句の部】優秀賞
ちいさなてかわいいいカナヘビすじもよう
ひまわりがいわつてくれるたんじょうび
そばと見る打ち上げ花火ハートがた
きみどりのとびたつまえのせみをみた
くろとんぼ幸運はこぼくらの夢

【短歌の部】優秀賞
どきどきと取り札見つめ手を伸ばす
ふるさとカルタねらうは一位

友達と高さを競いボールけるしずむ夕日にまだまってるよと
織田海成(豊府小4年)

岩下優月(泗水西小2年)
松下紘夏(七城小1年)
荒木梨花(泗水小2年)
北川倫太良(泗水小1年)
加藤遼斗(七城小4年)
森 歩風(豊府小6年)

※学年は当時

入会希望など詳しくは、それぞれの句会や歌会にお尋ねください。

- 「里」短歌会 木原 ☎0968(24)0776
- 菊池短歌会 安藤 ☎0968(25)4285
- 七城短歌会 佐々 ☎090(2856)8235

七城短歌会 4月詠草

夕っ方雨後の陽とどくウッドデッキの古びし釘を金色にする
橋は落ち城が崩れし震度7 10年前の記憶新たに
竹林の拓かれ更地広がりぬ嗚呼コジケイの声はきかれず

- 佐々 重弘
- 井藤 和俊
- 渡辺 光夫

菊池短歌会 4月詠草

流水は大声上げて泣くと言ふあゝこの吾もはげしくさみしいよ
風かほる琉球孤島受苦に耐ふ世紀想へり旅は果てつつ
追い打ちをかくるが如く亡き犬に予防接種の通知が届く
餌を待ち動かぬ鷺の白残し暮れてゆく瀬の音高くして
「青空」を聴き返してみるこの時代ブルーハーツの声が沁みるぜ

- 中川 愛子
- 怒留湯健蓉
- 山田 博
- 安藤 則子
- 小堀 久男

万句のふるさと菊池(令和7年度)

雨上がり光眩しや柿若葉
木蓮や館見守る裏木戸で
春の水汲みて拭うや春の水
冬夕焼け仏間に届くお参りを
亡き夫を雛の客にて茶を点てり

- 中尾ヨシコ
- 水上 玲子
- 森 容子
- 芹川 蓉子
- 稗田 達恵

「里」短歌会 4月詠草

花吹雪いちばん綺麗と言ひし祖父同じ場所にて桜を見上ぐ
歌詠むは己に聴かず独りごと独り目を閉じ聴いて居りたり
受話器越しいつも本音と裏腹のテンション高さに言葉の詰まる
杖倒す人を助けて拾いあぐそんな吾の手もピンクの杖の
四月より孫の大智はランドセル制服着込みたくましくなり

- 松本 紗季
- 立山 浩美
- 坂本 玲子
- 江頭 桂子
- 田中 遥子

万句の里俳句会 4月句会

花御堂子等に混じりて詣でけり
すかんぼの寄り添ひ会ひて土手染むる
日を弾き風に従ふ雪柳
人里に少し離れて竹の秋
昭和の日空襲の日々蘇り

- 加藤 妙子
- 宮本 敏子
- 川口 二子
- 中路 郁子
- 宮本 雅子

- 万句の里俳句会 井芹 ☎090(1342)2151
- 旭志文芸教室俳句の会 中尾 ☎0968(37)2578

たからもの

地域人権教育指導員

宮崎 篤

「がんばって生きて」

「一年一組 先生あのね」といふ本があります。一年生になった子どもたちが、日々の出来事を詩にし、担任の先生がそれを一冊の本にしました。

6歳の子どものたくさんおの思いや願いがそこには載っています。次はその中の一つです。

「私は景色ではないわ」

おかあさんのたからものながたまさひと

昨年秋、新聞に次のような短歌が載りました。

おかあさんに「おかあさんのたからものはなに」ときくと「まあくんととっちゃん」といいます

ガザ報道 慣れてはならじいままさに 殺されている子は昨日とは別の子

だからぼくが「おかあさんのいのちよりだいじ」とゆくと

空爆の ガザで子どもが画面に叫ぶ

おかあさんは

「私は景色ではないわ」

ぼくとおにいちゃんをだきしめて

かけがえのないはずの子どもたちが、今この瞬間も、命の危機におびえ、震え、泣いています。

「つん」といいます

「お母さんのたからもの」がすべてに優先される世の中に、心からそう思っています。



【問い合わせ先】人権啓発・男女共同参画推進課 ☎0968(25)7209

農業委員会だより

【問い合わせ先】農業委員会 ☎0968(25)7235

① 農業委員と農地利用最適化推進委員の改選のお知らせ

市の農業委員会(以下:委員会)を構成する農業委員(定数19人)と農地利用最適化推進委員(定数30人)は、令和9年3月21日(日)に任期満了を迎えます。

現在の選任方法は、農業委員は公募による市長の任命制、農地利用最適化推進委員は、公募により委員会が委嘱することになっていきます。委員会では、8月から関係団体などに対して、候補者の推薦を求めるとともに、農業委員と農地利用最適化推進委員の公募を行います。

提出期限 6月30日(火)

農地の無断転用は法律違反です

② 農業者年金現況届の提出をお願いします

2 農業者年金現況届の提出をお願いします

農業者年金を受給している人は、毎年6月1日現在において、引き続き年金を受給する資格があるか否かを確認するため、6月中に農業者年金受給権者現況届の提出が必要になります。

委員会の許可を受けずに、無断で農地転用を行うと農地法違反となります。無断転用では権利の取得にはなりません。発見した場合は、委員会が工事の中止を指示し、元の農地に復元させる命令を出すことがあります。違反転用者には、3年以下の懲役や300万円以下(法人は1億円以下)の罰金が科せられる農地法の罰則が適用されます。また、転用許可を受けた後も、工事完了までの間、許可日から3カ月後および1年ごとに工事の進行状況を報告し、完了後は遅滞なく完了したことを報告しなければなりません。

◆シリーズ◆ 南北朝・菊池一族歴史街道 ②4

【問い合わせ先】観光振興課 ☎0968(25)7223

◆福岡県 大刀洗町

歴史と自然に恵まれた町

福岡県三井郡大刀洗町は、総面積の6割が農地で、一面に田園風景が広がるのどかな町です。南北朝時代の武将・菊池氏15代武光にゆかりのある大刀洗町正平14(1359)年、筑後川の戦い(大原原の戦い・大原合戦)の後、山隈原に兵をまとめた武光が、流れる小川を渡り、太刀を洗ったとされる故事から、その川を大刀洗川と称するようになり、さらに町名にもなりました。町の人々の武光への関心は高く、昭和12(1937)年には、大刀洗川の近くの公園に、武光の銅像が建てられました。この



菊池武光銅像

歴史と自然に恵まれた大刀洗町で、この季節ならではのイベント「大刀洗えだまめ収穫祭」を開催します。大刀洗町の枝豆と地元グルメはもちろん、糖度の高いスイートコーンも販売

大刀洗えだまめ収穫祭



毎年大盛況の大刀洗えだまめ収穫祭

銅像は全国的にも珍しい下馬した姿で、今まさに太刀を洗わんとするかのようです。また、平安時代より栄えた三原家代々の居城・三原城跡も残ります。三原氏は鎌倉時代には護良親王の命で九州探題を攻め、延元(1336)年の多々良浜の戦いでは、足利尊氏勢を迎え撃つなど、宮方として尽力しています。この戦いに敗れた武敏(武光の兄)は、三原朝種に護られて三原城に逃げ込みました。

三原城があった本郷地区には、筑前宮崎宮に願い出て、高良新宮の神霊を分祀し城内に奉り、三原城の守護神とした本郷高良玉垂神社(延元3(1338)年に現在地に奉祀)など、南北朝ゆかりの史跡も点在しています。

【問い合わせ先】大刀洗町地域振興課 ☎0942(7)0173



ホームページ

【問い合わせ先】観光振興課 ☎0968(25)7223

その他、茹で枝豆つかみどりやビンゴゲームなど、楽しいステージイベントも盛りだくさんです。キンキンに冷えたビールを片手に、グルメとイベントをお楽しみください。

お楽しみポイントは、大刀洗町のホームページで紹介しています。皆さんのご来場を心よりお待ちしております。

とき 6月13日(土)・14日(日) 午前11時~午後3時

※駐車場には限りがあります。ホームページで情報をご確認ください

【問い合わせ先】大刀洗町地域振興課 ☎0942(7)0173

深掘り! 菊池川流域日本遺産エピソード

【問い合わせ先】文化課 ☎0968(41)7515

伝説と文化を訪ねて(第3回)

◆ 弥生時代の大規模集落

全国的に米作りが始まった弥生時代は、その中期から後期にかけて集落の規模が大きくなり、人口も増えてきたことが遺跡の発掘調査から推定されています。

最近の調査事例として、玉名市が平成24年から発掘調査を行った大原遺跡(玉名市岱明町野口)では、竪穴建物128棟、掘立柱建物6棟など、弥生時代から古墳時代にかけての遺構が重なるような状態で多数確認され、ここには当時、大規模な集落があったことが分かりました。

大原遺跡は、菊池川下流域右岸の有明海を望む標高15m程の台地上にあります。その周辺は弥生時代から古墳時代にかけての遺跡が特に集中しており、木船西遺跡、下前原遺跡、塚原遺跡、年の神遺跡、山木佐貫遺跡、南大門遺跡、東南大門遺跡があります。

これらの遺跡からは竪穴建物や大型円形竪穴建物が確認され、廃棄土坑からはマガキ、淡水のタニシ類、干潟のウミナナ類な



塚原遺跡



家形土器

青銅器



大原遺跡

問い合わせ先に各課の直通番号を記載しています。各支所の問い合わせはこちらです。

- 七城支所 ☎(25)1000
旭志支所 ☎(25)3330
泗水支所 ☎(25)2001

菊池市の市外局番 0968
菊池市役所の住所 〒861-1392 菊池市隈府 888 番地

菊池市ホームページ
https://www.city.kikuchi.lg.jp/

お知らせ
住宅の耐震化費用を補助します
市では、国庫補助金などを活用して、戸建木造住宅耐震化支援を行っています。

耐震改修設計・耐震改修工事・建て替え工事(耐震化に係るもの)・耐震シェルター工事・耐震診断について補助金を交付し、戸建木造住宅の耐震化を促進します。支援項目・支援の概要など、詳しくはお問い合わせください。
対象 木造住宅で、平成12年5月31日までに工事に着手したものの受付期限 9月30日(水)
※10月1日(木)以降の申請は次年度での受け付けになります
※申込書は都市整備課で配布しています
☎都市整備課 ☎(25)7242

危険なブロック塀の撤去費用を補助します
地震発生時における人身事故の防止や避難経路の確保を目的として、危険なブロック塀の撤去費用を補助します。

事前調査申込期限 6月30日(火)
※7月1日(水)以降の申請は次年度での受け付けになります
補助額 20万円または撤去するブロック塀の長さに1万2千円を乗じた額のいずれか低い方の額
☎都市整備課 ☎(25)7242

6月の「税」の納期限 6月30日(火)
市県民税第1期
口座振替を利用している人は、6月25日(木)に振り替えを行いますので、残高の確認をお願いします。
【問い合わせ先】
税務課市民税係 ☎(25)7206

市民意識調査にご協力ください
「菊池市男女共同参画計画」の改定にあたり、計画に掲げる指標の進捗状況の確認と社会情勢の変化に応じた見直しを行うための基礎資料として、市民意識調査を実施します。

回答期限 6月30日(火)
男女共同参画推進課
☎(25)7210
回答フォーム

旅券の手数料が7月1日から改定されます
旅券手数料が7月1日以降の申請分から引き下げられます。
手数料の改定直後は、申請が大幅に増加するため、申請から交付まで約1カ月を要することが見込まれます。7、8月に海外渡航を予定されている人は、6月までに旅券を受け取るよう、早めに申請してください。詳しくはお問い合わせください。
☎市民課 ☎(25)7211
県国際課旅券センター
☎096(333)2160
外務省ホームページ

野良猫の避妊去勢手術を支援します
県動物愛護センター「アニマルフレンドズ熊本」(宇城市松橋町東松崎701-4)で、避妊去勢手術を無料を実施します。

申込期限 令和9年2月26日(金)
手術期限 令和9年3月
☎菊池保健所 ☎(25)4135
アニマルフレンドズ熊本
☎0964(27)8115
ホームページ

野良猫の避妊去勢手術の費用を一部補助します
補助金額 1匹につき5千円
※避妊去勢手術以外の費用(ワクチン、ノミ除去、血液検査など)は対象外
申込期限 令和9年3月12日(金)
※申請多数の場合は先着順。予算に達し次第、受け付けを終了します
手術期限 申請日から2カ月以内または令和9年3月23日(火)のいずれか早い日まで。

申込方法 環境課に直接申し込み
手続きの流れや注意事項、各種申請書類などの詳細はホームページをご覧ください。
☎環境課 ☎(25)7217
ホームページ

▶落札額が1千万円以上の工事および業務のみ ▶落札率は小数点第2位以下を切り捨て ▶予定価格・落札額は税込額(円)

令和7年度(下半期)の公共工事などの入札結果を公表します

Table with 7 columns: 工事(業務)名, 業者名, 予定価格, 落札額, 落札率, 担当課, 入札日. Contains 28 rows of bidding results.

シルバー人材センター入会説明会
60歳以上の健康で働く意欲のある人を募集しています。経験や得意分野を生かしませんか。要予約。

とき 6月11日(木)・25日(木)・7月9日(木)・23日(木)・8月13日(木)
※日程は変更になる場合があります
年会費 2千円
☎(公社)菊池市シルバー人材センター ☎(25)3633

家畜排せつ物の適正な管理をお願いします
家畜排せつ物を適正に管理することは、畜産業において義務となっています。畜産環境の苦情は、悪臭によるものが大半を占めています。悪臭発生対策として、

- 畜舎から糞尿の早期搬出
畜舎内外の清掃
適正な堆肥化・浄化処理
圃場での堆肥散布後の速やかな耕起
堆肥が道路に落下した場合、早期の清掃
などがあります。家畜排せつ物法に基づき管理基準に従って、適切な処理を行い、地域に理解される畜産経営を目指しましょう。
☎農政課 ☎(25)7221

令和7年度分情報公開実施状況の公表 ☎総務課 ☎(25)7111

Table with 7 columns: 実施機関, 請求件数, 開示, 不開示, 取下, 審査請求, 審査請求の処理状況. Contains 2 sections: 情報公開実施状況 and 個人情報保護運用状況.

道路緊急ダイヤル (#99110)へ通報を
道路緊急ダイヤルは、倒木や穴ぼこなど、道路異状を発見した場合の通報窓口です。通報により、速やかに応急処置ができ、道路の異状による事故を未然に防ぐことができます。
☎県道路保全課 ☎096(333)2495

費用の記載がないものは基本的に無料です
記号の説明 ㊦…問い合わせ先 ㊧…申込先 ㊨…電話番号 ㊩…ファクス ㊪…メールアドレス ㊫…ホームページ

各種証明書発行オンライン申請
ホームページから住民票や所得証明など、各種証明書発行の申請ができます



海上保安学校学生採用試験
令和9年4月採用、高卒程度
受付期間 7月10日(金)～23日(木)
試験日 第1次試験 9月27日(日)
第2次試験 10月20日(火)～29日(木)
最終合格発表日 11月24日(火)(航空課程を除く)
第3次試験 12月5日(土)～15日(火)(航空課程のみ)
最終合格発表日 令和9年1月14日(木)(航空課程のみ)
海上保安大学校学生採用試験
(令和9年4月採用、高卒程度)
受付期間 8月20日(木)～9月7日(月)
試験日 第1次試験 10月24日(土)・25日(日)
第2次試験 12月11日(金)
最終合格発表日 令和9年1月14日(木)
第十管区海上保安本部
総務部人事課
099(250) 9800
ホームページ
職業訓練コースのご案内

海上保安官募集
受験資格や申込方法などはホームページをご覧ください。
海上保安学校学生採用試験
(令和9年4月採用、高卒程度)
受付期間 7月10日(金)～23日(木)
試験日 第1次試験 9月27日(日)
第2次試験 10月20日(火)～29日(木)
最終合格発表日 11月24日(火)(航空課程を除く)
第3次試験 12月5日(土)～15日(火)(航空課程のみ)
最終合格発表日 令和9年1月14日(木)(航空課程のみ)
海上保安大学校学生採用試験
(令和9年4月採用、高卒程度)
受付期間 8月20日(木)～9月7日(月)
試験日 第1次試験 10月24日(土)・25日(日)
第2次試験 12月11日(金)
最終合格発表日 令和9年1月14日(木)

第1・2回消防設備士試験
試験の種類 甲種之種全類
試験日 第1回 8月30日(日)
第2回 9月6日(日)
試験地 熊本市
受付期間 書面申請 6月16日(火)～23日(火)
電子申請 6月16日(火)午前9時～23日(火)午後11時59分
願書配置場所 消防試験研究センター
消防本部、熊本市消防局、県内の消防本部、県知事公室危機管理防災局消防保安課
詳細はホームページをご覧ください。
熊本市支部 096(364) 5005
ホームページ

放送大学10月生募集
テレビ放送やインターネットを通して学ぶ通信制の大学です。心理学や福祉、経済、歴史、文学、情報、自然科学など、300以上の幅広い授業科目があり、1科目から学べます。気軽にお問い合わせください。
出願期間 第1回 6月10日(水)～8月31日(月)
第2回 9月1日(火)～9日(水)
放送大学熊本学習センター 096(341)0860

ひとりでも悩まないで男女共同参画専門委員相談
性別による不当な差別や嫌がらせなどの悩みに対する相談(今月は弁護士)を受けます。要予約。
とき 6月19日(金)
午後1時30分～4時30分
ところ 本庁舎
申込方法 電話、ファクス、メールまたは専用フォーム
男女共同参画推進課 096(25)7210
danjo@city.kikuchi.lg.jp

人権お悩み相談所(予約不要)
差別や虐待、ハラスメント、インターネットによる誹謗中傷など、さまざまな人権問題について、無料で相談できます。秘密は厳守します。
とき・ところ 6月2日(火) 旭志公民館
6月5日(金) 中央公民館、七城公民館、泗水支所
いずれも午前10時～午後3時
人権啓発・男女共同参画推進課 096(25)7209
ホームページ

予約制による納付相談
夜間窓口を開設します
とき 6月25日(木)～30日(火)
午後5時15分～8時
※前日までに予約があった場合開設
予約方法 専用フォームまたは電話
その他 市税や保険料の納付はできませんので、ご注意ください。
債権管理課 096(25)7208
ホームページ

もの忘れ相談会
家族からの相談も受け付けます。一人で悩まずに、気軽にご参加ください。要予約。秘密は厳守します。
とき 6月18日(木)
午後2時～午後4時
ところ 本庁舎1階高齢支援課
高齢支援課 096(25)7216

菊池市の市外局番 0968
菊池市役所の住所 〒861-1392 菊池市隈府888番地

各支所の問い合わせ先
七城支所 ☎(25)1000
旭志支所 ☎(25)3330
泗水支所 ☎(25)2001

菊池市ホームページ
https://www.city.kikuchi.lg.jp/



浄化槽の設置申請は早めにお願ひします
申請から浄化槽設置工事の完了まで3カ月程度かかりますので、早めの申請をお願いします。
本人が対応する部分
①トイレの水洗便器購入費および改造費・水道工事費
②トイレ・台所・風呂場などから浄化槽までの配管工事費および浄化槽から排水先までの配管工事費
③浄化槽設置場所および工事車両搬入出路における支障物除去費など
④駐車場対応など(特殊工

児童手当現況届
児童手当を受給している人で、次に該当する人は、現況届の提出が必要です。6月上旬に案内を送付しますので、期限内に提出してください。
現況届の提出が必要な人
▼法人の未成年後見人
▼離婚協議中で配偶者と別居している人
▼配偶者からの暴力などにより、住民票の住所と異なる市区町村で受給している人
▼支給要件児童の戸籍がない人
▼施設等受給者
▼養育している算定対象の子(大学生年代)が学生以外の人で、第3子以降の児童の手当額が加算されている人
▼その他、市から提出の案内があった人
提出期限 6月30日(火)
子育て支援課 ☎(25)7214

募集
設置に伴う負担金(設置時のみ)
▼5人槽(延床面積130平方メートル以下) 8万8千円
▼7人槽(延床面積130平方メートルを超える) 10万2千円
▼10人槽(浴室および台所が2カ所以上) 12万9千円
月の使用料金(人頭制)
▼一般住宅
・基本料 2200円(1戸)
・世帯員割 550円(1人当たり)
▼集会所・公民館
・基本料 1100円(1戸)
下水道課 ☎(25)7244
ホームページ

放送大学10月生募集
テレビ放送やインターネットを通して学ぶ通信制の大学です。心理学や福祉、経済、歴史、文学、情報、自然科学など、300以上の幅広い授業科目があり、1科目から学べます。気軽にお問い合わせください。
出願期間 第1回 6月10日(水)～8月31日(月)
第2回 9月1日(火)～9日(水)
放送大学熊本学習センター 096(341)0860

市民会館に関する市民アンケートにご協力ください
市には、文化会館と泗水ホールの2つの市民会館があります。しかし、施設の老朽化などにより、維持管理経費の増大が見込まれたことから、菊池市市民会館あり方検討委員会が2施設の統合が決定し、その後は統合に向けた取り組みを行ってまいりました。また、文化会館は令和5年に発生した照明事故を受け、来年3月31日で閉鎖することが決まっています。今後の市民会館のあるべき姿を考え、より良い施設を作っていくために、広く市民の皆さんのご意見を聞かせてもらうため、市民アンケート調査を実施します。皆さんのご協力をよろしくお願いいたします。

第35回きくち童謡唱歌祭
参加者募集
とき 8月2日(日)午後0時30分
ところ 文化会館 小ホール
募集期間 6月2日(火)～7月4日(土) 午後5時まで
出場資格 市内在住の幼・保育園児から高校生までの個人または4人以上のグループ
応募方法 申込用紙を提出または郵送、ファクス
文化会館 〒861-1308 菊池市巨32 ☎(24)1101 096(24)1103

市営住宅補充入居者を募集します
募集団地 ▼袈裟尾団地 ▼音光寺団地 ▼中町団地 ▼淵園団地 ▼砂田団地 (平屋、2階建て) ▼流川団地 ▼あさひが丘住宅 ▼新明団地 ▼岩本住宅 ▼田島団地 ▼福本団地 ▼朝日西団地
受付期間 6月1日(月)～12日(金) 午前8時30分～午後5時
※(日)除く
※応募者多数の場合は抽選
市営住宅管理センター ☎(41)8160
ホームページ

市民会館に関する市民アンケートにご協力ください
市には、文化会館と泗水ホールの2つの市民会館があります。しかし、施設の老朽化などにより、維持管理経費の増大が見込まれたことから、菊池市市民会館あり方検討委員会が2施設の統合が決定し、その後は統合に向けた取り組みを行ってまいりました。また、文化会館は令和5年に発生した照明事故を受け、来年3月31日で閉鎖することが決まっています。今後の市民会館のあるべき姿を考え、より良い施設を作っていくために、広く市民の皆さんのご意見を聞かせてもらうため、市民アンケート調査を実施します。皆さんのご協力をよろしくお願いいたします。

文化会館 泗水ホール
調査期間 ~6月30日(火)
回答方法 専用フォームから回答
文化課 ☎0968(41)7515
専用フォーム

認知症介護家族のつどい
在宅で介護をする忙しい毎日の息抜き時間としてご参加ください。
とき 6月25日(木)
午後1時30分～3時30分
ところ 老人福祉センター
高齢支援課 ☎(25)7216

もの忘れ相談会
家族からの相談も受け付けます。一人で悩まずに、気軽にご参加ください。要予約。秘密は厳守します。
とき 6月18日(木)
午後2時～午後4時
ところ 本庁舎1階高齢支援課
高齢支援課 096(25)7216

もの忘れ相談会
家族からの相談も受け付けます。一人で悩まずに、気軽にご参加ください。要予約。秘密は厳守します。
とき 6月18日(木)
午後2時～午後4時
ところ 本庁舎1階高齢支援課
高齢支援課 096(25)7216

市民の広場



第2回 マスザキデンキ 弾き語り会

前回好評だった元電気店でのギター弾き語りライブです。懐かしい曲から流行曲まで、手作り感あるアットホームな雰囲気音楽ライブをお楽しみください。

とき 6月13日(土)
[開場]午後5時～ [開演]午後5時30分～
ところ 旧マスザキデンキ(限府280)
参加費 [前売り]一般:2千円
[当日]一般:2500円、学生:千円
※飲み物、おやつ付き
☎090(9075)4513



菊池女子ソフトボールクラブ メンバー募集!

市内在住でソフトボールをしたい女性を募集中です!週1回程度、試合に向けて楽しく練習しています。興味のある方は気軽にお問い合わせください。

とき 【4月～9月頃】週1回程度 午後8時～10時
ところ 多目的グラウンド
対象 市内在住の女性(学生を除く)
※会費やその他詳細はお問い合わせください
☎090(3660)2260

中学1・2年生の皆さん 弓道を始めませんか?

中学生を対象に活動をしています。年に7回程度の大会参加や審査による級・段の取得もあり、本格的に弓道を学べます。現在12人で活動中。やる気のある方大歓迎です。見学もできますので気軽にご連絡ください。

とき ▶毎週(火) 学校が終わり次第
午後4時30分～6時30分
▶毎週(土) 午後4時～6時30分
ところ 菊池弓道場 **対象** 中学1・2年生
費用 1500円/月、4千円ほど/年、その他
☎090(9568)7207 M2936yaya@gmail.com

「お母さん心理学講座」受講生募集 ～お母さんが輝けば子どもが輝く～

本講座では、見方をちょっと変えるだけで、親子の関係がぐんと楽しくなる「魔法の習慣」をお伝えします。小学生中学生のデリケートな時期だからこそ、お母さんの温かい声掛けが最高のプレゼントになりますよ。

とき 6月27日(土) 午後7時30分～9時
ところ 中央公民館
対象 小中学生の保護者10人
受講料 千円
☎090(2501)8971
Mkirari202210@gmail.com

※投稿を希望する人は、市ホームページの申し込みフォームから申し込み、または申込書を市長公室広報交流係へ提出してください

【申込期間】掲載希望月の前月の1日～10日

※市民の広場は市民が投稿するコーナーです。行政情報ではありません。不明な点は各問い合わせ先へご連絡ください

掲載申し込み
フォームは
こちらから



おいでよ菊農! / 菊池農業高校 オープンスクール

各学科の授業を見学・体験できる特別な時間! 小学生限定の菊農探索ツアーも開催します(要申し込み)。オープンスクール参加者には菊農オリジナルトートバッグ、さらにスタンプラリー参加者(中学生以下)には、お手製のクッキーをプレゼント!

とき 6月13日(土)
午前9時5分～午後4時20分
[受付時間]午前9時～午後4時
ところ 菊池農業高校
☎0968(38)2621



菊池市文化祭で、合唱組曲「菊池」を 全曲演奏(合唱)します!

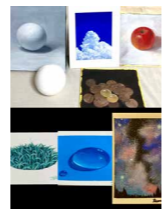
今秋開催予定の菊池市文化祭にて、合唱組曲「菊池」の「I. 水源」「II. 歴史の都」「III. 元気な街」の全3曲の演奏(合唱)が決定しました。泗水ホールを揺るがすような感動の歌声にご期待ください。

合唱経験者も募集しています!
練習日 6月6日(土)・20日(土)・7月4日(土)・18日(土)
いずれも午前10時～正午
ところ 中央公民館 視聴覚室
☎090(2078)3066

菊池絵画教室(アクリル絵の具) メンバー募集!

皆さん初心者からスタートしていますので、絵を描いたことがない方でも気軽に参加できる教室です。ハガキサイズに1～2日で完成できる簡単な物を描いたり、慣れてきたら風景や人物なども描きます。

とき 第2・4(木) 午前10時～正午
ところ わいふ一番館 **参加費** 3千円
持参品 水入れ、パレット(牛乳パックなどでもOK) ※絵の具や筆、モチーフなどは用意します
☎090(2087)9971



机の上で学ぶだけじゃない。/ NEW STEP 入塾説明会

高校生が教える無料学習塾NEW STEPの入塾説明会を開催します。「学び、そして生かす。」の考えの基、机から飛び越えた体験活動や探究型の学びも実施。説明会では、本年度の活動内容や夏期講習プログラムをご紹介します。申し込みは公式LINEから。

とき 6月14日(日) 午後1時～2時30分
ところ 中央公民館
対象 小中学生/保護者
☎NEW STEP実行委員会
Mnewstep.officcal@gmail.com



情報 つう

掲載内容は変更になる場合があります。
最新情報はホームページをご確認ください。

費用の記載がないものは基本的に無料です。
菊池市の市外局番 0968
菊池市役所の住所
〒861-1392 菊池市限府888番地

各支所の問い合わせ先
七城支所 ☎(25)1000
旭志支所 ☎(25)3330
泗水支所 ☎(25)2001

菊池市ホームページ <https://www.city.kikuchi.lg.jp/>
記号の説明
☎…問い合わせ先 ☎…申込先 ☎…電話番号
F…FAX M…メールアドレス H…ホームページ



講演・講習・教室

防災士養成講座

とき
① 8月29日(土) 終日
② 30日(日) 終日
③ 9月5日(土) 正午ごろまで(防災士
認証試験の時間を含む)
※3日間全ての受講が必要
ところ 菊陽町総合体育館多目的室
(菊陽町原水5352番地3)
申込期限 6月26日(金)
申込方法 申込書を防災交通課または
各支所市民生活課に提出(郵送可)
※防災士になるには別途、消防署や
日本赤十字社などが実施する救命
救急の実技講習の履修が必要です。
詳しくはお問い合わせください
☎防災交通課 ☎(25)7203

初めての人も安心! カラダ改善プログラム

無理なく変わって楽しく続く「カラダ改善プログラム」に参加して、今年こそ健診前に本気で腹回りを減らしてみませんか。要予約。
とき(全4回)
① 6月17日(水) 午後2時～3時30分
② 6月24日(水) 午後2時～3時30分
③ 7月1日(水) 午後2時～3時30分
④ 7月8日(水) 午後2時～3時30分
ところ 菊池養生園健診センター

B&G海洋センタープール 小学生水泳教室

とき
① 泗水水泳教室
7月25日(土)～31日(金)(全7回)
② 旭志水泳教室
8月12日(水)～19日(水)(全7回)
いずれも午前9時30分～10時30分
ところ
① 泗水B&G海洋センタープール
② 旭志B&G海洋センタープール
対象 25歳が泳げない市内小学生
定員 各20人(先着順)
申込期限 ① 7月10日(金) 午後5時
② 7月31日(金) 午後5時
参加費 3千円
※申込方法はお問い合わせください
☎社会体育課 ☎(25)7234
☎旭志公民館 ☎(25)2028
☎旭志公民館 ☎(25)3332

水の中ウォーキング・ エアロビクス教室

とき 7月22日(水)～8月24日(月)
毎週(月)(全10回)
午後6時30分～7時30分
ところ 泗水B&G海洋センター
プール
対象 市内在住・在勤の人
定員 15人(先着順)
申込期限 7月10日(金) 午後5時
参加費 3500円
※申込方法はお問い合わせください
☎社会体育課 ☎(25)7234
☎泗水公民館 ☎(25)2028

イベント

男女共同参画週間 パネル展示

毎年6月23～29日は「男女共同参画週間」です。性別にとらわれず、誰もが自分らしく輝くために、仕事や家庭、地域について、この機会に考えてみませんか。クイズ形式で楽しみながらご覧いただけます。
とき 6月8日(月)～29日(月)
ところ 本庁舎ロビー、各支所、中央図書館
展示時間 各施設の開館時間内
入館者 各施設
男女共同参画推進課
☎(25)7210
ホームページ

6月の遊ぼう・学ぼう 児童センター

とき・内容(要申し込み)
① 6日(土) たいそう教室
② 27日(土) リフレッシュヨガ
③ 20日(土)・27日(土)・7月4日(土) 全3回
スポーツ吹矢講習会
④ 午前10時30分～11時30分
⑤ 午後3時～(1時間程度)
ところ 児童センター
対象
① 2歳～小学2年生 ※保護者同伴
② 乳幼児・小学生の保護者
③ 小学2～6年生
申込期限 開催日前日午後4時まで
※①は親子12組程度
※未就園児と一緒に来館する場合は
ご相談ください
☎児童センター ☎(24)3472

「日本遺産パネル展」を 開催します(関連19頁)

菊池川流域日本遺産の歴史や文化、魅力を詰め込んだパネル展です。
とき 6月2日(火)～26日(金)
開館時間 午前9時～午後5時
※26日(金)は午後3時まで
休館日 毎週(月)
※祝の場合は翌日
ところ わいふ一番館
☎わいふ一番館 ☎(24)6630
菊池川流域
日本遺産
ホームページ

泗水中学校

新 4月9日 入生が泗水中にやってきました!



④新入生を代表して、古川眞子さんが誓いの言葉を堂々と述べ、新入生への期待が一層高まりました。全18クラス、全校生徒434人と教職員47人で、今年度の泗水中がスタートしました。

厳かな雰囲気の中、入学式を行いました。今年度は156人が入学。新入生たちは緊張した様子でしたが、呼名にしっかりと返事をし、式後の教室ではたくさんの笑顔を見ることができました。これから、生徒と教師の信頼関係を深め、保護者や地域の皆さんと一緒に泗水中を盛り上げていきます。

菊池南中学校

新 4月10日、13日 入生のみんな、ようこそ南中へ!



④【部活動紹介】剣道部は木刀で演舞。真剣な中にもユーモアを交えながら会場を沸かせました ⑤【全校集会】南中の特色の一つでもある委員会の紹介もありました

168人の新入生を迎え、校内は大きな活気に包まれています。全校集会では、学校生活の大切な決まりを確認。本校では、共通理解を大切にしながら、安心・安全で落ち着いた学校づくりを進めています。部活動紹介では、迫力あるプレーに歓声が上がリ、新入生にとって期待が膨らむ時間となりました。

旭志小学校

3月上旬 地域の皆さんへ花をプレゼント!



④1年生が旭志駐在所へ花をプレゼント ⑤4年生が教育集会所へお礼の気持ちを込めてお花を渡しました

1~5年生の児童が、毎日水やりや手入れをし、心を込めて育てたパンジーやビオラ、ガザニアなどの花を地域の皆さんへ贈りました。受け取った人からは「きれいな花を届けてもらって、とってもうれしい」「また、来年も子どもたちと一緒に活動したいです」といった温かい言葉が聞かれました。

花房小学校

4月9日 入学おめでとう! 11人の新1年生



花房小の1年生としての第一歩を踏み出しました。今後も温かい支援をよろしくをお願いします

今年度は11人の児童が入学しました。先生から名前を呼ばれた新入生は、期待に満ちた元気な返事を体育館に響かせました。安全に登下校してほしいという願いが込められた「黄色い帽子」が校長先生から渡され、子どもたちは目を輝かせながら、交通安全への思いを一段と強くしていました。

泗水西小学校

4月28日 もしものときに備えて、訓練を実施



多くの地域で地震が発生する中、「自分の命は自分で守る」ための実践をこれからも積み重ねていきます

地震避難訓練と保護者への引き渡し訓練を行いました。今年度は、市防災マイスターの秋吉義雄さん(田島一)から、避難や引き渡しの際の助言や指導があり、「もし、登校中に地震が起きたら」という状況を想定し、どのように行動すればよいかをクイズ形式で具体的に教えてもらいました。

市内3高校の魅力伝えます!

高校魅力化全力通信

vol.99



【問い合わせ先】
菊池女子高校
☎0968(25)3032

【入学式】未来へつながる一歩、ここに始まる



4月8日、106人の新入生が、新たな制服に身を包み、少し緊張しながらも希望に満ちた表情で式に臨みました。

学校長より「本校教育の根底にあるのは、生徒への限りなき愛です」と新入生に言葉が贈られました。生徒一人一人が幸せな学校生活を送り、卒業後も豊かな人生を築いていけるよう、教職員一同が日々考え、支えていく強い思いが語られました。

「本校には多くのチャンスとサポート体制がありますが、それをつかむのは自分自身です」というメッセージとともに、初心を忘れず努力を重ねることの大切さが伝えられました。

本校が目指すのは、困難を乗り越える忍耐力や変化に対応する柔軟性、そして他者を思いやる心を備えた人材の育成です。誰もが自分の居場所を感じられる、温かく包み込むような「まあるい学校」でありたいと願っています。

私たちは、一人一人の可能性を大切に育てていきます。今後も、地域の

佐田の海関、来菊! ちゃんこ鍋で地域貢献



間近で見ると佐田の海関はとて大きく迫力があり、一つ一つの言葉が丁寧で、強さの中に優しさを感じられました

2月3日、熊本市出身で境川部屋所属の佐田の海関が来校。この日は、佐田の海関が市のふるさと菊池応援大使に任命される特別な日でもあり、生徒たちは、日本の国技「相撲」について学ぶ貴重な機会となりました。

の皆さんの支援を力に、生徒の成長を支えていきます。

国際交流・文化の学び

1月29日、剣道の交流で来日していたロシアの剣士の皆さんと、普通科進学グローバルコースの生徒らが国際交流を行いました。

ロシア語と日本語での意思疎通は難しく、「ロシア語→英語→日本語」の順に生徒が通訳。振り袖着付け披露やけん玉、あやとりなどで交流を深めました。また、ロシアの伝統的なダンスも披露してもらいました。

最後に日本の伝統的な盆踊りの要素を取り入れ、本校が振り付けた白龍音頭と一緒に踊り、和文化的に親しみんでもらいました。生徒の手作りのス



あやとりで和文化交流

交流の一環として、生徒とともにちゃんこ鍋を作りました。望月旅館での煮炊きを経て、ふるさと創生市民広場で約700食分を皆さんに振る舞いました。多くの人に喜んでもらう、地域に貢献する喜びや協働することの大切さを学びました。

本校では、今後も地域と連携した活動を通して、生徒の主体性や社会性を育んでいきます。

お知らせ

きもの着付け選手権 熊本大会

家庭科3年生が課題研究の授業で学んだ振り袖着付けの技術を披露します。入場無料です。ぜひ、ご来場ください。

とき 6月7日(日) 午前9時40分~正午
ところ 泗水ホール

トラップや割り箸入れのプレゼンとも大好評でした。

2月14日は、本校で菊池国際交流協会と共催で「日本の遊び」、3月14日には同協会主催の「国際交流バスハイク」(関連28頁)にボランティアで参加し、市内在住の外国人と交流。バスハイクでは、水源交流館でだご汁を作った他、竜門ダムや雪野八幡宮御遷宮祭神行列を見学しました。

言葉は違っても工夫次第で思いは伝わることを改めて学ぶことができました。生徒たちは、高校生として主体的に行動し、人と人をつなぐ役割を担うことの大切さや、異文化理解の重要性を実感できたようです。



だご汁作りに興味津々

3月29日 第15回菊池さくら祭り弓道大会 日頃の成果を競い合う

市宮弓道場で、菊池市弓道協会が主催する菊池さくら祭り弓道大会が開催されました。当日は、学生の部に34人、一般の部に188人が参加。県内外から多くの人々が参加し、日ごろの練習の成果を披露しました。



同協会の山下孝幸さん(上出田)は「弓道は、生涯取り組むことができます。多くの人に弓道の魅力を伝えていきたいです」と話しました

3月24日 KIYORA きくち 災害に備えた協定を締結

(株)KIYORA きくち(今)と災害時などの物資調達に関する協定を締結しました。同社は、熊本地震被災時には飲料水、新型コロナウイルス感染拡大時には次亜塩素酸水を支援。今回の協定で協力体制をさらに強化しました。



(株)KIYORA きくちの大神志保子代表取締役◎

3月13日、4月15日、21日 市の発展に寄与 3社が企業版ふるさと納税制度で市に寄付

医療等衛生材料メーカーの「ハクゾウメディカル(株) (大阪市)、建設工事用仮設事務所などのリースを手掛ける「日商リース(株) (熊本市)、建設業の「清水電気工業(株) (熊本市)が、企業版ふるさと納税を通じて市に寄付しました。企業版ふるさと納税は、企業が応援したい自治体の事業



ハクゾウメディカル(株) 佐々木宏会長◎と佐々木光一郎取締役◎



日商リース(株) 増岡範昭代表取締役◎



清水電気工業(株) 清水悦子代表取締役◎

に寄付すると、寄付額の最大9割が法人関係から控除される仕組みで、市では令和3年から受け付けを開始しています。寄付金は「菊池市まち・ひと・しごと創生推進計画」に基づき、「子育て世帯移住支援事業」や「地域子育て支援拠点事業」に活用します。

3月29日 藤田区自主防災組織 大雨を想定した避難訓練を実施

藤田区は平成26年に自主防災組織を設立し、毎年3月に避難訓練を実施しています。地区の公民館が洪水浸水区域内に位置しているため、公民館以外に5カ所の避難場所を設定し、分散型避難の訓練を行いました。



避難訓練後には、消防団員に指導を受けながら放水訓練を実施。団員以外の住民にもポンプなどの操作方法を共有しました

3月29日 さくらマルシェ 満開のさくらを堪能

ふるさと創生市民広場で、きくちさくらマルシェが開催されました。このマルシェは、桜の満開時期に開催している菊池さくらまつりのイベントの一つで、キッチンカーを含む45の店舗が並び、ステージイベントなども行われました。



ステージでは芦北鉄砲隊の演武の他、今回初めて花魁が登場。花魁は、菊池神社の参道で参加者との記念撮影も行いました

3月17日 令和7年度教育論文等表彰式 深い学びを育む教育の充実に向けて

教育委員会では、市内小中学校を対象に、個人教育論文と学校実践事例を募集しました。昨年度は個人教育論文13点と学校実践事例15点が寄せられ、各賞合計8点を選出。表彰式では受賞した教員と学校に表彰状が授与されました。



音光寺以章教育長は「これからも子どもたちの主体性をさらに伸ばしていく教育の実践研究を期待しています」と話しました

3月14日 菊池国際交流協会 市内の外国人とバスハイクで交流

フィリピンやベトナム出身の親子連れを含む26人と菊池女子高校の先生・生徒7人、菊池国際交流協会の会員ら10人が参加し、市内をバスで巡りました。水源交流館ではだご汁作りを体験。菊池の観光地や食文化を楽しみました。



水源交流館でだご汁作り体験をし、昼食後は竜門ダムの中を見学。雪野八幡宮御遷宮祭や七城メロンドームも訪問しました

3月30日 校長先生へ感謝を込めて 退職した校長先生へ感謝状を贈呈

菊池北小学校の元校長、内田里佳さんに感謝状が贈られました。長年にわたる教育の充実や振興への尽力と、児童生徒の学力や教育環境の向上に多大な貢献をされたことに、江頭市長からねぎらいの言葉と共に感謝状が渡されました。



内田さん◎は、市内の小中学校では、菊池北小学校の他に、旭志中学校や泗水中学校、菊池北中学校にも勤務しました

3月30日 全国障害者スポーツ大会 林正さんが全国大会で好成績

令和7年10月25日～27日に滋賀県で開催された第24回全国障害者スポーツ大会「わた SHIGA 輝く障スポ」に県代表として林さん(片角)が出場しました。林さんは、ポッチャ競技座位の部で全国第3位の成績を収められました。



林さん◎は「次回も大会に参加し、全国1位を目指したいです」と今後の意気込みを話しました

3月20～22日 プラチナ「森の学校・きくち」 未来のリーダーを育む

菊池渓谷ビジターセンターと中央公民館で「森の学校・きくち」を開催。市内の中学生34人と高校生ボランティア11人が参加しました。国内外で活躍する講師による講話とフィールドワークを通して、多様な物の見方があることを学びました。



最終日には、身近な地域や世界規模の課題を考え、成果を発表しました。本事業は今回で10回目。今後も生きる力と未来のリーダーを育む機会を提供していきます

3月18日 きくち未来創造塾 地域課題の解決に向けて

地域課題の解決や地域資源の活用に向け、既存のビジネスを活用しながら考える「きくち未来創造塾」の第4期修了式が中央公民館で行われました。市内で農業や小売業などを営む11人が自身のビジネスプランを発表しました。



14回にわたる講義やヒアリングを経て修了式を迎えました。今年度も5期目の開塾に向けて塾生を募集予定です

6月 おたんじょうび おめでとう! HAPPY BIRTHDAY



これからお手伝い頑張るよ!

是枝 葵ちゃん(新明)
3歳 R5年6月5日生まれ



パパいつも仕事頑張ってくれてありがとう大好きだよ!

坂本大寿ちゃん(限府)
3歳 R5年6月13日生まれ



みんないつも遊んでくれてありがとう!

山口橋大ちゃん(深川)
1歳 R7年6月9日生まれ



おしゃべり大好き!

笠 心菜ちゃん(北宮)
3歳 R5年6月23日生まれ



ねえねえ大好き! いつもありがとう!

菅幸乃助ちゃん(北宮)
2歳 R6年6月21日生まれ



ばあば、だーいすきだよ!

竹隈柚葵ちゃん(片角)
1歳 R7年6月17日生まれ



じいじ、ばあば、いつもありがとう!

牛島虹夏ちゃん(福本)
2歳 R6年6月30日生まれ



元気いっぱい遊ぶのが大好き! 保育園大好き!!

山田逸稀ちゃん(赤星)
2歳 R6年6月6日生まれ



じいじ、ばあば、これからもたくさん遊んでね!

島村首都ちゃん(深川)
2歳 R6年6月20日生まれ



じいじもばあばもかわいいたしにメロメロなの!

磯邊色柚ちゃん(高江)
2歳 R6年6月29日生まれ



だーいすき! いっぱい遊んでね!

塚本 雫ちゃん(西寺)
3歳 R5年6月13日生まれ



食べるの大好き! だーいすき! たくさん遊んでね!

坂口彪将ちゃん(豊間)
1歳 R7年6月7日生まれ



みらん、やまぐち、だーいすき!

富岡夏蓮ちゃん(限府)
2歳 R6年6月30日生まれ




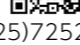
かが大好き!

入江紅璃ちゃん(西寺)
3歳 R5年6月23日生まれ



みんな大好き!

梶 月紬ちゃん(吉富)
1歳 R7年6月28日生まれ

Happy・バースデーに写真を掲載しませんか?
令和8年7月中旬に誕生日を迎える3歳までの子どもの写真を募集しています!(先着24人)
申込期限:6月10日(水) 
二次元コードから応募できます(窓口でも可)。 
☎市長公室 ☎0968(25)7252

菊池市赤ちゃんの駅 登録施設紹介




道の駅泗水 養生市場

泗水町豊水3393番地
☎0968(38)6100

施設から一言
令和2年4月より、トイレも新しくなり、利用に最適な環境となりました。孔子公園では、小さなお子さんも楽しく遊ぶことができます。

利用時間
365日 24時間利用可能

利用内容 おむつ交換の場

子育て中の親子が安心して立ち寄ることができる施設を「赤ちゃんの駅」として募集・登録しています。施設一覧はホームページをご覧ください。
問い合わせ先
子育て支援課子ども家庭支援係 ☎0968(25)7214 



菊池美容整体 英～はなぶさ～

限府1627番地 2号室
☎090(9578)0121

施設から一言
ふるさと創生市民広場から徒歩5分のサロンです。お散歩の途中など、気軽にご利用ください。

利用時間
不定休 午前10時～午後5時

利用内容 授乳の場、おむつ交換の場、ミルク用のお湯の提供

◆西迫間地区の川沿いに今年もたくさんのお魚が上りました。これは地区の皆さんが多くの人に喜んでもらおうと13年前に始められたもので、年々寄贈が増えていきます。200匹もの鯉の群れが青空に泳ぐ様子は圧巻の一言です。川沿いの遊歩道は、周辺農地の基盤整備の際に地元から土地の寄贈を受け市が整備し、川岸に立ち並ぶ桜並木は地元と市の協働で植樹したものです。このため、3月から5月にかけて家族連れの市民に加え、多くの観光客も立ち寄り、春の時期の一大観光スポットとなりました。特に、連休中は想定外の人出となり、近隣の皆さんが自宅庭を臨時の駐車場に開放され、感激された観光客の方々と思わぬ交流が生まれました。竹の切り出しや草切りとして見回りまで、地域で協力しながら毎年おもてなしをされる心意気には頭が下がります。◆このすぐ側に架かる迫間の眼鏡橋は、間もなく築造200年を迎える本市の代表的な石橋です。そのすぐ下手には迫間滝があり、少し下流から眺めると、迫間滝の水しぶきと眼鏡橋の佇まいのさらに遠くに八方ヶ岳が連なる眺めとなり、あたかも一幅の山水画を見るようです。しかも、その対岸には、14世紀の頃、菊池公が聖護寺(鳳来地区)に向かう際に必ずこの地で馬から降り、一息ついて景色を楽しんだという「休み石」があります。◆きれいな自然の景色が持つ、人の心を捕らえ疲れを癒す力は今も昔も不変ですが、人の関わりが無ければ荒ぶれた天然です。西迫間の絶妙の調和と安らぎの風景は、地元愛という肥料の賜物です。

市長からのメッセージ Message from the mayor



vol.146 愛が育む景色

江頭 実

これまでの記事はホームページで見ることができます。ホームページ→「市長室へようこそ」→「市長メッセージ」



休日在宅当番医

▶当番医や薬局は変更される場合があります。最新情報は、各ホームページ(下記二次元コード)や菊池都市医師会テレホンサービス(歯科と薬局は除く)☎0968(25)3300でご確認ください。
▶当番薬局は菊池市のほか掲載しています。合志市・菊陽町・大津町の当番薬局は薬剤師会のホームページをご覧ください。

日	診療科目	住所	電話番号	日	診療科目	住所	電話番号
6月7日(日)	さかぐち消化器・内科クリニック(消内・内)	菊陽町	096(292)3800	7月5日(日)	牧診療所(内)	菊池市	0968(25)2317
	平山内科クリニック(内・呼内・ア)	合志市	096(273)6104		合志渡内内科クリニック(内・神内)	合志市	096(285)9720
	大津中村整形外科(整)	大津町	096(293)8888		矢野医院(内・外)	菊陽町	096(232)5266
	温耳鼻咽喉科医院(耳)	合志市	096(248)6188		大津なかしま皮膚科・美容皮膚科(皮・ア)	大津町	096(294)7770
6月14日(日)	荒木歯科医院	菊池市	0968(25)1478	八八歯科医院	大津町	096(285)3350	
	いけざわこどもクリニック(小)	合志市	096(242)6633	竹田津医院(内・小)	大津町	096(293)2521	
	赤星医院(内・呼内・皮)	菊池市	0968(25)2738	光進会クリニック(内・糖内・内分泌内)	大津町	096(294)8888	
	森本整形外科医院(整・リハ・リウ・形)	合志市	096(242)2231	柴田整形外科(整・リハ)	合志市	096(346)5500	
6月21日(日)	友田皮膚科医院(皮)	合志市	096(248)6211	むさし眼科クリニック(眼)	合志市	096(248)6390	
	いろいろ歯科こども歯科クリニック	合志市	096(288)2942	今村歯科医院	合志市	096(345)2264	
	平瀬内科医院(内)	合志市	096(248)5227	はなぶさクリニック(内・呼内・循内・糖内・ア)	大津町	096(282)8555	
	本多内科胃腸科医院(内)	菊陽町	096(232)2021	菊池都市医師会立病院(内)	菊池市	0968(25)2191	
6月28日(日)	たかひろ整形外科(整・リウ・リハ)	菊陽町	096(237)8118	緒方整形外科医院(整・リウ・リハ)	合志市	096(248)8181	
	松岡耳鼻咽喉科医院(耳)	菊陽町	096(232)5011	ちが産婦人科医院(産・婦)	菊陽町	096(232)9131	
	石川歯科医院	菊陽町	096(232)5818	みさきの歯科医院	大津町	096(285)4182	
	河野内科クリニック(内・呼内・ア・循内・消内・神内・小)	菊陽町	096(233)1717				
6月28日(日)	阿梨花病院大津(内)	大津町	096(293)5000				
	庄嶋医院(胃内・肛・外)	合志市	096(242)3388				
	いしはら皮膚科クリニック(皮)	大津町	096(293)3003				
	サトウデンタルクリニック	合志市	096(248)7155				

※6月の菊池市の当番薬局はありません。合志市・菊陽町・大津町の当番薬局は薬剤師会のホームページをご覧ください。

