



広報

豊かな水と緑、  
光あふれる田園文化のまち

# きくち



七城町前川区に咲くハナショウブです。

5月中旬に咲き始め、6月下旬まで楽しむことができます。

(6月7日撮影)

## CONTENTS

- 地域や家族で考える  
災害対策 …… 2~3
- 東原区結成30周年記念式典  
(トピックス) …… 4
- 市営住宅田島団地の  
入居者募集 …… 11

6.15

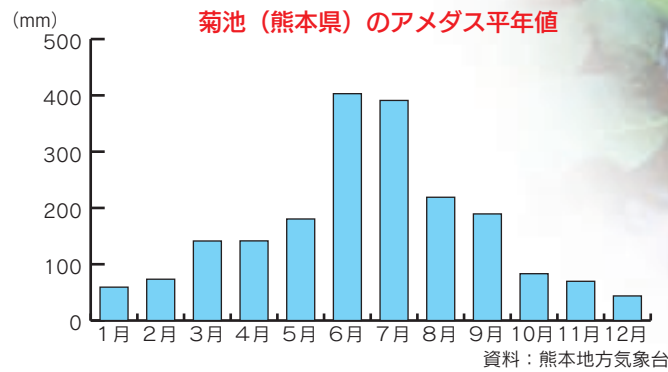
2005 No.5



# 家族や地域でできる

## 災害対策

6月と7月は、一年の中で最も雨量が多い時期で、土砂災害の発生しやすい時期でもあります。私たちの生命と財産を一瞬にして奪い、地域にも深刻な被害をもたらす災害。災害を未然に防ぎ、被害を最小限に食い止めるためには「日ごろの備え」と「早めの避難」を心がけることが大切です。



### 日ごろからの安全確認

家の周りは安全ですか。災害が発生してから慌てることのないように、日ごろから近くの河川や堤防、がけ崩れしそうな危険箇所がないかを確認してみてください。

災害で避難が必要になった場合は、防災行政無線などで指示があります。いざというときの避難場所などを確認し、避難経路に危険がないかなども確認しておきましょう。

また、自宅の窓や屋根、雨どい、側溝、擁壁などを点検・修理しておくことも大切なことです。

### 警報と注意報

熊本地方気象台からは、台風や低気圧などによる暴風や大雨などの気象現象で災害が予想されるときに「警報」や「注意報」が発表されています。

これは、早めに警戒や注意を呼びかけることで、災害の予防・軽減を図ることができるようにするもので、その情報を、私たちはテレビやラジオなどでよく耳にします。

警報や注意報の基準は地域によって異なりますが、熊本地方では次の表の雨量が予想される時に発表されています。

	警報と注意報（熊本）	
	注意報	警報
1時間雨量	40mm以上	60mm以上 RT110mm以上（※1）
3時間雨量	60mm以上	120mm以上
24時間雨量	120mm以上	250mm以上

※1 「60mm以上、ただし総雨量110mm以上」の意味

### すぐにできる災害対策

風水害の備えについて、家族や地域で話し合ったり、防災訓練や防災活動をしたりするのも

大切なことです。

停電に備えて、懐中電灯などの災害用具をそろえることはすぐにもできる安全対策です。風水害だけでなく、地震などの災害に備えるためにも、次の物を準備しておきましょう。

- 懐中電灯
- 非常食
- 飲料水
- 高齢者や子ども、病人、体の不自由な人が地域にいる場合は、地域の人たちの手助けが必要です。消防団などと協力して、日ごろから協力体制を築いておきましょう。
- 携帯ラジオ
- 救急用品
- 衣類

### 災害が発生したら

小規模な災害でも放置しておくこと重大な二次災害を引き起こす恐れがあります。道路や河川の災害箇所を見つけたときは次まで連絡してください。

- 菊池市役所 ☎ (25) 11111
- 菊池地域振興局土木部 ☎ (25) 2165
- 菊池北消防署 ☎ (25) 3053
- 菊池西消防署 ☎ (25) 2422

## 農地・農業用施設の災害復旧助成事業を利用できます

豪雨などで災害が発生した場合、国や市の補助事業で復旧することができます。

### ①国庫災害復旧事業

農地（田畑）および農業用施設（農道や水路など）で事業費が40万円以上のものが対象で、地元（受益者）負担があります。

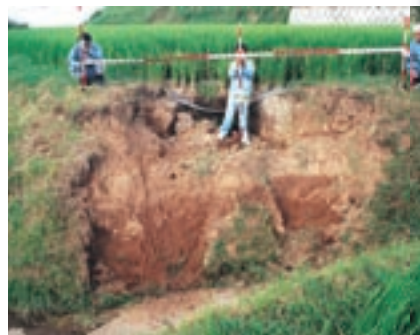
### 基本補助率

- 農地の場合  
地元負担40%、国庫補助50%、市補助10%
- 農業用施設の場合  
地元負担20%、国庫補助65%、市補助15%

②菊池市小災害復旧事業  
次の事業費の2分の1の額を補助します。

- 農地（田畑）の場合  
崩土除去などに要した機械借上料が5万円以上10万円以下のもの
- 農業用施設（農道・水路など）の場合  
事業費が5万円以上40万円未満のもの

※①・②どちらかの事業で復旧を希望する場合は、各区長さんの取りまとめになりますので、災害発生後3日以内に災害箇所所属する区長さんへ連絡してください。その後、現



平成13年に起きた農地災害

地確認などをして、申請書の提出をしていただきます。

※区長さんへの連絡は、次の事項について連絡してください。被災箇所、被災種別（田・畑・農道・水路など）、被災規模（延長・高さ・幅など）、耕作者名、代表者名、電話番号

### 問い合わせ先

- 菊池市役所  
農林整備課農林工務係 ☎ (25) 11111
- 七城総合支所  
産業振興課農林整備係 ☎ (25) 1000
- 旭志総合支所  
産業振興課農林整備係 ☎ (37) 31111
- 泗水総合支所  
産業振興課農林整備係 ☎ (38) 21111

### 山地災害の危険信号を見逃すな

- 山地災害防止キャンペーン5月20日（金）～6月30日（木）山崩れが起こる場所、危険箇所をよく注意してみると、危険信号と思われる変化が現れる場所が多くあります。次の8つの危険信号に注意してください。
- 川がにがり、流木が混ざりはじめた
- 雨が降り続けているのに川の水位が下がった
- 普段澄んでいる沢や井戸の水がにごってきた
- 今まで枯れたことのないわき水が止まった
- 山の本が傾いたり斜面に亀裂が走ったりした
- わき水の量が急に増えた
- 山の斜面から石が転がり落ちてきた
- 地鳴りの音が聞こえてきた

家族や地域ぐるみで山崩れの恐れがある場所や避難場所について十分に話し合い、実際に自分の目で確認しておきましょう。

### 問い合わせ先

- 菊池地域振興局農林工務課 ☎ (25) 2347
- 菊池市役所安全対策課 ☎ (25) 11111



慣れ親しんだ川でも、集中豪雨などでいったん猛威を振ると、その威力は計り知れません



# スポーツ祭典

5月22日(日)・5月29日(日) 第56回菊池郡市民体育祭

## 第56回菊池郡市民体育祭結果表

期日	種目名	優勝	2位	3位	3位	会場名	
5月22日(日)	陸上競技	(総合) 菊池	西合志	大津	—	大津町運動公園競技場	
		(女子) 菊池	菊陽	合志	—		
	バドミントン	(男子) 大津	合志	菊陽	西合志	大津町総合体育館	
		(女子) 西合志	合志	菊陽	大津		
	サッカー	—	泗水	菊陽	菊池	合志	大津中学校運動場
	ゲートボール	(男子) 菊陽	七城	大津	泗水	菊陽町民グラウンド	
		(女子) 西合志	泗水	大津	合志		
	グラウンドゴルフ	(男子) 菊陽	西合志	菊池	—	杉並木公園	
		(女子) 菊陽	旭志	菊池	—	スポーツ広場	
	剣道	—	泗水	大津	旭志	菊池	菊陽町民体育館
銃剣道	—	西合志	泗水	菊池	—	菊陽中部小学校体育館	
ボウリング	—	合志	菊陽	大津	—	菊陽ボウル	
5月29日(日)	ソフトボール	(男子) 合志	大津	菊池	西合志	大津町民グラウンド	
		(女子) 菊池	大津	七城	菊陽		
	ソフトテニス	—	西合志	大津	七城	菊池	大津町民テニスコート
	バスケットボール	(男子) 大津	菊陽	合志	泗水	大津町総合体育館	
		(女子) 菊陽	大津	—	—		
	弓道	—	菊池	西合志	合志	—	大津町弓道場
	卓球	—	西合志	合志	泗水	菊陽	菊陽町民体育館
	軟式野球	—	大津	合志	菊池	泗水	菊陽町民グラウンド 中学校運動場
	バレーボール	(男子) 菊池	泗水	七城	菊陽	武蔵ヶ丘中学校体育館	
		(女子) 菊池	西合志	旭志	大津	菊陽中学校体育館	
柔道	—	西合志	合志	七城	—	武蔵ヶ丘中学校武道館	

菊池郡市民体育祭が5月22日(日)と5月29日(日)の2日間、大津町と菊陽町を会場にあり、16種目で熱戦が繰り広げられました。

菊池市選手団も旧市町村単位で出場し、各種目で健闘しました。

上位の結果は、次のとおりです。

## 統計調査員募集

菊池市には統計調査員登録制度があり、調査員登録をすると、各種統計調査がある場合に、調査票の配布や回収などに従事する調査員をお願いしています。

右記の要件を満たす人の登録をお待ちしています。

### 申し込み方法

申し込み用紙を菊池市役所情報企画課統計調査係に準備していますので、電話連絡するか、印鑑を持参して直接お越しください。

### 調査員の主な要件

- 原則として20歳以上の人
- 責任を持って調査員の事務ができる人で、調査員事務打合せ会などに出席できる人
- 調査上の秘密の厳守および個人の秘密の保護に関して信頼のおける人
- 税務、警察、選挙に直接関係のない人

問い合わせ先 情報企画課 ☎(25) 1111

## 第7回熊日旗菊池市民ナイター野球大会 参加者募集

- と き** 7月4日(月) から
- と ころ** 菊池公園多目的グラウンド
- 参加資格** 6月1日(水) 現在菊池市内に在住、または勤務している人(学生は除く)
- チーム編成** 地域、職場など自由で、監督を含めて16人以内
- 参加料** 1チーム2,000円
- 締め切り** 6月23日(木)
- 問い合わせ・申し込み先**  
菊池市中央公民館教育課  
☎(25) 1672



## 花書遊

押し花と書道との  
コラボレーション  
作品展

- と き** 6月25日(土)～7月14日(木)  
午前9時～午後6時  
※6月28日(火)は休館日  
※最終日は午後3時まで
- と ころ** 菊池夢美術館
- 入場無料**
- 問い合わせ先**  
菊池夢美術館 ☎(23) 1155

## 目指せJリーガー

5月7日(土)  
第1回旭志分室公民館サッカースクール

旭志小学校グラウンドで、地元の小・中学生約80人を対象にサッカースクールがありました。

スクールには、大津高校の平岡監督や佐藤コーチ、選手6人が講師に招かれ、参加した生徒たちに、基本プレーやゲームなどを教えながら約2時間半一緒に汗を流しました。

参加した子どもたちは、一流選手のプレーに感動しながらもサッカーだけでなく、勉強や手強い、その他いろんな事に頑張ることなども学びました。

また、終了後には写真撮影やサイン会もありました。



大津高校サッカー部の選手たちと一緒にゲームをする子どもたち

## 更なる発展を願って

5月22日(日)  
東原区結成30周年記念式典

東原区(旧菊池市)の結成30周年記念式典が東原公民館前広場でありました。

野間口区から分区独立して30周年を記念するもので、当日は式典のほか、文化祭、グラウンドゴルフ、ミニバレー、子ども会行事などが併せて行われ、東原区の更なる発展を祈念しました。

発足当時の東原区は46戸で、30年の間に勤労者住宅団地の造成を核として周辺に住宅やアパートが建設され、今では156戸、住民約500人の大集落になっています。



30周年の記念植樹  
東原公民館前広場であった

## 希望の大地

5月9日(月) 泗水高江地区記念碑除幕式



地区の推進委員などが参加してあった記念碑の除幕式

泗水高江地区ほ場整備事業の記念碑除幕式が、高江区内のほ場であり、地区の推進委員など約30人が出席しました。

除幕の儀などの神事があり、各団体の代表者が玉ぐし奉納などを行いました。

泗水高江地区の受益面積は24.7ha、受益者は64人で、ほ場の区画整理(標準区画5,000m<sup>2</sup>)や、用排水路の整備、市道の付け替え工事、歩道の整備も併せて行われ、平成16年3月に総事業費3億300万円をかけて工事が完了しました。

## 菊池から全国へ

5月14日(土)  
「菊池水田ごぼう」を全国に放送



熊本朝日放送が毎週土曜日に生放送している「旅サラダ」で、菊池市特産物の水田ごぼうの収穫風景と旭志牛肉を使った料理などを全国に紹介しました。

深川区にある葛原新一さんのごぼう田で、ラッシャー板前さんが水田ごぼうの特徴などをごぼう部会長の永田勝行さんにインタビューしました。くまもとふるさと食の名人の渡辺スエ子さん・藤江節子さんやごぼう部会女性部の皆さんが作った、ごぼうドーナツや肉巻き、サラダなどを試食し、そのおいしさを紹介しました。

菊池水田ごぼうは3月下旬から6月上旬まで収穫され、主に関西・関東などの市場に出荷されています。



### 生後3カ月を過ぎたら

# BCG予防接種を受けましょう

～対象は生後3カ月から6カ月未満です～



4月から法の改正でBCG接種の対象年齢が「生後6カ月未満まで」と短くなりました。ツベルクリン反応検査をせずに、直接BCG接種をすることになります。

これは、結核感染前の早い時期にBCG接種をすることで、乳幼児期の重症結核などを予防するためです。

市では、満3カ月以上～6カ月未満の乳児を対象に、次のとおり集団でBCG接種を行います。

体調の良いときに、早めに済ませましょう。

#### 対象年齢と回数

生後3カ月～6カ月未満の乳児に1回

※生後6カ月を過ぎると個人で受ける「有料」の任意接種になります。

#### 持ってくるもの

- 母子健康手帳（忘れると接種ができません）
- 予診票

#### その他の注意

- あらかじめ配布してある「予防接種と子どもの健康」をよく読み、理解した上で受けましょう。
- 接種する乳児の健康状態をよく知っている保護者が連れてきてください。
- 予防接種を受けた後30分間は、急な副反応が起ることがありますので、会場でお子さんの様子の観察をお願いします。
- BCG接種後から次の予防接種までは、必ず4週間以上あけてください。

BCG接種ができない人

- これまでに受けた予防接種やけがなどで、ケロイドがある人
- 免疫機能に異常がある人
- その他、予防接種をすることが不適当と医師が認めた人

※気になることがある場合は、かかりつけの医師に相談するか、意見書を持参してください。

#### BCG日程表

実施日	対象者	受付時間	場所
6月28日(火)	実施日に3カ月～6カ月未満の乳幼児	午後1時30分～午後2時	菊池市文化会館

※上記の実施日のうちで、都合の良い日に早めに受けましょう。  
※BCG接種は1回接種で終了です。接種の有無は母子健康手帳で確認してください。

#### Q1 接種期間の「生後6カ月未満までの期間」とは?

**A** 生後6カ月に達する前日までをいいます。例えば、2月3日生まれの方は8月2日までです。

#### Q2 病気や入院、海外渡航のために接種できなかった場合も接種できないのでしょうか?

**A** 市でしている定期接種を受けることはできません。任意接種になり、有料です。

問い合わせ先 健康推進課

# おしらせ INFORMATION

## 問い合わせ

### 本 庁

菊池市役所 ☎(25)1111

### 総合支所

菊池総合支所 ☎(25)1111

七城総合支所 ☎(25)1000

旭志総合支所 ☎(37)3111

泗水総合支所 ☎(38)2111

## 日本脳炎予防接種を中止します

日本脳炎ワクチンの定期接種について、5月30日、厚生労働省から接種を控えるよう勧告がありました。この勧告を受けて、菊池市では5月31日以降は、幼児、学校（対象は小学4年生、中学3年生）、16歳以上の入会者の日本脳炎予防接種をすべて中止します。

この可能性が否定できないとされています。菊池市として、現時点ではより慎重を期するため、すべての日本脳炎予防接種を中止します。現在、安全性の高いワクチンが開発中で、供給体制ができたときに接種を再開する予定です。一般的な注意としてウイルスを持って蚊に刺されないよう戸外へ出かけるときには、できる限り長袖・長ズボンをつけて、蚊に刺されないよう工夫すること、そして夏場に体力を消耗しないよう十分な栄養と休養をとるよう心がけましょう。

子宮がん施設(病院) 検診を受けてください  
今もなお、多くの日本人の命を奪う「がん」。その中で子宮がんの死亡率は検診の普及により年々減少しています。子宮がんを分類すると頸がんと体がんの2種類に分けられますが、子宮頸がんは、20歳代の増加がここ20年間のうちで著しく目立ちます。

子宮がん検診の重要性  
子宮がん検診の重要性は、子宮頸がん検診の対象者を20歳以上の女性に広げました。頸がんは検診が非常に有効で、進行が

## 子宮がん検診実施医療機関

黒川産婦人科医院	齊藤産婦人科医院	米田産婦人科医院
・午前9時～午後0時30分 ・午後2時30分～午後6時 ※水曜・土曜の午後は休診 ※木曜は午前中か午後4時以降にお越しください	・午前9時～正午 ・午後2時～午後6時 ※水曜・土曜の午後は休診	・午前8時30分～正午 ・午後2時～午後6時 ※木曜・土曜の午後は休診

## 献血の協力をお願いします

<b>と き</b> 7月1日(金) 午前9時30分～午前11時30分 午後0時30分～午後1時30分 <b>と ころ</b> 旭志多目的研修センター	<b>と き</b> 7月15日(金) 午前9時30分～正午 <b>と ころ</b> 七城公民館
<b>内 容</b> 400ml献血・200ml献血 平成16年10月から献血の安全性向上のため、運転免許証やパスポートなどの身分証明証による本人確認をお願いします。趣旨をご理解の上、協力をお願いします。また、献血カードを持っている場合は一緒に持参してください。	

問い合わせ先 健康推進課

機関で診察を受けてください。  
対象者 平成18年4月1日現在で20歳以上の女性（昭和61年4月1日までに生まれた人）  
※ただし、妊娠中・婦人科疾患治療中の人は除く  
期間 7月1日(金)～7月30日(土)  
※日曜・祭日を除く  
持ってくるもの  
・問診票  
・料金1,600円  
※70歳以上の人は無料  
・健康手帳（持っている人）  
・保険証  
問い合わせ先 健康推進課

# ポリオ予防接種を受けましょう



日程表のとおり、ポリオの集団予防接種を行います。都合のつく日程と場所で受けられて結構です。  
ポリオとは  
手足の麻痺が現れる「小児麻痺」と呼ばれる感染症です。  
受け方  
1回の服用では十分な免疫が得られません。必ず6週間以上の間隔をあけて、2回服用してください。

「健康」をよく読み、理解した上で受けましょう。  
予防接種を受けた後30分間は、急な副反応が起ることがありますので、会場でお子さんの様子の観察をお願いします。ポリオ予防接種後から次の予防接種までは、必ず4週間以上あけてください。

持参品  
・母子健康手帳（忘れると接種ができません）  
・予診票（ない場合は、接種前日までに母子健康手帳を持参して、各総合支所に取りに来ていただく）  
その他の注意  
法の改正でBCG接種の対象年齢が「生後6カ月未満まで」になったため、先にBCG接種を済ませてから、次の予防接種を受けることをお勧めします。

## ポリオ日程表

実施日	対象者	受付時間	場所
6月15日(水)	実施日に生後3カ月～90カ月未満(7歳6カ月未満)の乳幼児	午後1時30分～午後2時	七城公民館
6月30日(木)	実施日に生後3カ月～90カ月未満(7歳6カ月未満)の乳幼児	午後1時30分～午後2時	菊池市文化会館

※次回の接種は、10月～11月頃を予定しています。

問い合わせ先 健康推進課



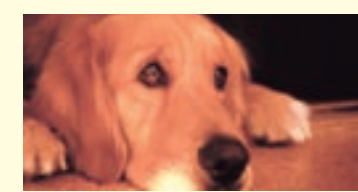
泣いている犬やねこがいます

飼い主の皆さん、最後まで責任を持って世話をしてください

犬の放し飼いはやめましょう
放された犬により咬傷事故が多く発生しています。散歩のときや夜もつないで飼いましょう。
また、小さい犬でも放し飼いをすると子どもがこわがり、事故のもとにもなります。
ふんの始末は飼い主の責任です
犬やねこのふんにより、公園や砂場が汚染されています。

散歩に行くときは、ふんの後始末ができるものを持参し、責任をもって適正に処理しましょう。

犬・ねこなどを捨てないで
最後まで責任をもって飼いましょう。捨てられた犬・ねこは、のら犬のらねことなり、不幸な一生を送ることになります。
犬・ねこも家族の一員として終生飼いましょう。



狂犬病予防注射は法律で義務付けられています

犬・ねこの習性などを理解して正しく飼いましょう
犬やねこのそれぞれの習性や行動をよく知り、十分な運動や清潔さを保ち、ストレスがたまらないようにしましょう。

生後91日以上の犬の飼い主には、生涯1回の犬の登録と毎年1回の狂犬病予防注射が法律で義務付けられています

狂犬病は恐ろしい病気で、現在わが国には発生はありません。でも、海外では依然として発生し、多くの尊い人命が失われています。

外国との交流がますます盛んになっています。いつ狂犬病が侵入しないとも限りません。

狂犬病予防注射は必ずしましょう。
問い合わせ先 環境課 または 各総合支所民生課



最後まで責任をもって飼いましょう

金婚夫婦該当者の調査をしています

菊池市では、平成17年度金婚夫婦の表彰者を把握するために、現在区長さんを通して調査をしています。

次に該当する人は「金婚夫婦該当者の調査」の回覧に、名前などの記入もれが無いかの確認をお願いいたします。記入もれなどがあつたら、ご連絡ください。

金婚夫婦（結婚満50年）
昭和30年1月1日から12月31日までに結婚した夫婦
※平成17年1月1日以降、配偶者が亡くなった人も対象です
期 限 6月20日（月）まで
問 合 わ せ 先 生きがい推進課

明るい社会を築くために「社会を明るくする運動」

青少年をとりまく有害環境を排除し、青少年の非行防止と罪を犯した人たちの更生について理解を深め、犯罪や非行のない明るい社会を築くため市民の皆さんの参加をお願いします。
菊池市集会
と き 7月2日（土）午後1時30分～午後3時45分



文化会館大ホール

小中・高校生による作文発表

「閉ざされた世界の中で」懸命に生きる子どもたち

講師 池間哲郎さん

主にアジアのごみ捨て場やスラムなどの貧困地域の撮影や支援のために足を運び、そこで見た貧しい人々の過酷な現状や必死で生きる子どもたちの姿に心を動かされる。
私たちの「少しだけ優しい心」で、いかに多くの命が救われるかを実感し、講演、写真、映像などを通じて伝えている。

特定非営利活動法人（NPO法人）、NGO沖縄アジアチャイルドサポート代表理事、沖縄大学非常勤講師、沖縄市平和行政推進委員

菊池市中央公民館
問い合わせ先
電話 (25) 1672

平成16年度中山間地域等直接支払制度実績の公表

中山間地域等直接支払交付金実施要領第12に基づき平成16年度実績を公表します。
問い合わせ先 農林振興課

Table with 5 columns: 集落名, 面積 (m²), 金額 (円), 集落名, 面積 (m²), 金額 (円). Includes data for 旧菊池市 and 旧旭志村.

旧旭志村 集落協定締結数: 15 (旧旭志村計: 面積=3,257,227m²、金額=36,579,024円)

Table with 5 columns: 集落名, 面積 (m²), 金額 (円), 集落名, 面積 (m²), 金額 (円). Includes data for 旧旭志村 sub-locations.

旧七城町 集落協定締結数: 10 (旧七城町計: 面積=1,677,322m²、金額=17,940,340円)

Table with 5 columns: 集落名, 面積 (m²), 金額 (円), 集落名, 面積 (m²), 金額 (円). Includes data for 旧七城町 sub-locations.

コイヘルペスウイルス (KHV) 病は人へは感染しません

KHV病は、コイ（マゴイ、ニシキゴイ）以外の魚には感染せず、人に感染することはないため、仮に感染したコイを食べても人体への影響はありません。この病気は、感染したコイとの接触や生育する水を介して感染するとされており、発症すると死亡率が非常に高い病気です。今年に入ってから、熊本市内の個人池でKHV病の発生が確認されており、今後水温が上昇するとKHV病の発生・拡大が懸念されますので、個人池や養殖池を所有している人は十分注意してください。

また、天然水域も含めて、死亡魚を発見したら通報、報告してください。
問い合わせ先 農林振興課

生まれ変わった「つまごめ荘」をよろしくお願います

特別養護老人ホームつまごめ荘は、これまで菊池広域行政事務組合（旧菊池市、泗水町、七城町、旭志村）の施設として運営してきましたが、3月の合併で菊池市の施設になり、名称も

「菊池広域特別養護老人ホームつまごめ荘」から「菊池市特別養護老人ホームつまごめ荘」に変わりました。運営主体は変わりましたが、これまでどおりサービス内容に変更はありません。これからも地域住民の皆さんから信頼してもらえる施設を目指し、職員一同頑張っていきますので、よろしくお願い致します。

特別養護老人ホーム（介護老人福祉施設）への入所相談は、原則地域を問いません（菊池市外の人でも申し込みできます）ので、介護または入所に関する相談などありましたら、ご相談ください。
問い合わせ先 特別養護老人ホームつまごめ荘
電話 (25) 1600

第12回「輝き大会」菊池・阿蘇ブロック大会を開催します

知的障害をお持ちの人・子どもさんが地域の人とふれあい、スポーツの楽しさを体験する「輝き大会」が今年も開催されます。毎年誰でも楽しんで参加できる競技内容です。参加を希望する人、興味のある人は、実行委員会事務局まで

問い合わせください。また、ボランティアの募集もしています。
と き 7月6日（土）午前9時20分～午後2時30分
と ころ 合志町総合センター「ワイワール」総合体育館

第12回輝き大会菊池・阿蘇ブロック実行委員会事務局
つくしの里
電話 (25) 1550
また、菊池総合支所健康福祉課 七城・旭志・泗水の各総合支所民生課
特設人権・行政相談所を開きます
市民の皆さんの家族間の問題や財産・相続の問題、差別・いじめなどの「人権」や「行政」などの問題で困っていませんか。心配ごとなどを、気軽に相談してください。
相談は無料です。
と き 7月5日（火）午前10時～午後3時
と ころ 社会福祉協議会泗水支所
相談員 人権擁護委員、行政相談委員、法務局山鹿支局職員
問い合わせ先 泗水総合支所民生課



市民と協働のまちづくり

7月1日(金)から

# 「菊池市市民パブリック・コメント」手続きが始まります

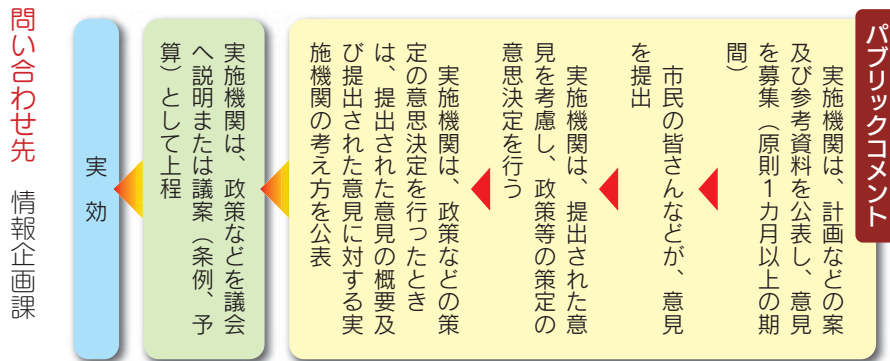
**パブリック・コメント**とは  
 菊池市では、市民と協働のまちづくりを推進するため、市政への意見提出手続き、いわゆる「パブリック・コメント」を制度化しました。

パブリック・コメントとは、市の重要な施策、たとえば総合計画などを策定していく中で、その素案を公表し、広く市民の皆さんに意見や情報を求め、提出された意見などを考慮して決定していくものです。出された意見の概要と市の考え方も合わせて公表します。この一連の手続きのことを「パブリック・コメント」手続きといっています。

**意見の提出方法と回答**  
 政策などの案は、広報、菊池市ホームページ、担当課などで見ることが出来ます。これらをもとに意見を提出していただきます。

提出された意見に対する回答はしませんが、いただいた意見は、ホームページ上で公開し、意見に対する市としての考え方を示します。

手続の一連の流れは、次のとおりです。



## 手続きの流れ

実施機関は、政策に関する基本的な事項を定める計画や条例案を立案  
 議会への説明など

## パブリックコメント

実施機関は、計画などの案及び参考資料を公表し、意見を募集(原則1カ月以上の期間)  
 市民の皆さんなどが、意見を提出

実施機関は、提出された意見を考慮し、政策等の策定の意思決定を行う

実施機関は、政策などの策定の意思決定を行ったとき、提出された意見の概要及び提出された意見に対する実施機関の考え方を公表

実施機関は、政策などを議会へ説明または議案(条例、予算)として上程

問い合わせ先 情報企画課

## 防衛庁職員採用試験

防衛庁では平成17年度職員採用試験を次のとおり実施します。

**Ⅲ種試験**  
 (事務官・技官)

行政職俸給表(一) 1級の係員を採用するための試験。

**試験の程度** 高校卒業程度

**試験区分** 一般事務、電気、機械、土木、建築

**受験資格** 昭和59年4月2日から昭和63年4月1日生まれの人

**申込用紙等配布開始日** 5月18日(水)

**受付期間** 7月4日(月) から 7月20日(水) まで

**第一次試験日** 9月25日(日)

**第一次合格発表日** 10月14日(金)

**第二次試験日** 10月下旬

**最終合格発表日** 11月18日(金)

郵送で一部請求する場合は、封筒の表に赤字で「Ⅲ種請求」と記入し120円切手をはったあて先明記の返信用封筒(角型2号、長さ33・2cm×幅24cm)を同封してください。

**防衛庁ホームページ**  
<http://www.ida.go.jp/>

**問い合わせ・受験案内等請求先**  
 福岡防衛施設局総務課人事係  
 〒812-0013

## 税務職員(税務大学校生)募集

人事院と熊本国税局では、税務職員(税務大学校生)を募集しています。

税務職員には、仕事の性質上、豊かな人間性と高度の知識が要求されます。

国家公務員採用Ⅲ種(税務)試験に合格し採用されると、全員が税務大学校普通科に入校し、13カ月間、大学水準の教養と税務職員として必要な専門知識を修得するための教育を受けることとなります。

その後、税務署に配属され、国税の仕事に従事することになります。

募集要項は、次のとおりです。

**受験資格**  
 昭和60年4月2日から昭和63年4月1日までに生まれた人で、学歴は問いません。

**試験の程度** 高校卒業程度

**申込書の受付期間**  
 6月21日(火)から6月28日(火)まで(消印有効)

**第一次試験** 9月4日(日)

**申込用紙**  
 熊本国税局や最寄りの税務署に備えています。

福岡市博多区  
 博多駅東2-10-7  
 ☎092(483)8815

問い合わせ先

人事院九州事務局  
 ☎092(431)7733  
 熊本国税局人事第一課  
 ☎096(354)6171  
 菊池税務署総務課  
 ☎(25)2121

## あなたも菊づくりを体験してみませんか

菊の愛好者が集う菊花同好会では、10月までの毎月第1土曜日に菊づくりの講習会を実施しています。菊づくりに興味がある人は、ぜひご参加ください。

**問い合わせ先**  
 菊池総合支所産業振興課



## 保育士登録募集

子どもが好きで、資格を持っていて、働く意欲のある人は登録してみませんか？  
 保育士が必要となった場合、登録されている人に声を掛けさせていただきます。

履歴書の提出は、菊池市役所福祉課子育て支援係までご持参ください。

**問い合わせ先**  
 福祉課子育て支援係

## 市営住宅田島団地の入居者を募集します

**入居場所** 菊池市泗水町 田島176番地 田島団地  
**規格** 中層耐火3階建 3DK  
**募集戸数** 18戸  
**家賃** 28,400円～39,400円  
 (収入金額や世帯数などによって変動します)

**入居資格** 次の①～④のすべてに該当すること。

①現在、自ら居住するための住宅を必要としていること。

②現に同居し、または同居しようとする親族(婚姻の届出をしないが事実上婚姻関係と同様の事情にある人、その他婚姻の予約者を含む)があること。  
 ※満50歳以上の人は単身でも可

③市民税などの滞納がないこと。

④収入基準内(世帯の月額所得の合計が20万円以下)であること。

**入居の申し込み**  
 ○申し込み期間 6月20日(月)～7月11日(月)  
 ○必要書類など  
 ・入居申込書・住宅状況申告書(市役所備付け)  
 ・印鑑(認め印で可)  
 ・住民票の謄本  
 ・所得証明書(同居予定者全員分)  
 ・納税証明書(本市在住者のみ)  
 ※年金手帳や身体障害者手帳などの交付を受けている人はこれらの写し  
 ※同居予定者が婚約者の場合は婚約証明書

○申し込み方法 必要書類など完備のうえ、市住宅課住宅係または各総合支所建設課に直接申し込みするか、郵送によります。期間の最終日は午後5時まで、郵送の受付は期間最終日必着とします。

**入居者の選考** 入居申し込みが募集戸数を超える場合は、公開抽選によって入居者を決定します。

**抽選日時および場所**  
 7月19日(火) 午後2時  
 菊池市泗水公民館2階大研修室

**その他**  
 ・現地公開日 6月27日(月) 午前9時30分から午後4時までの間現地にて行います。  
 ・申込書その他書類などに虚偽の申告があった場合、抽選に当選しても、入居決定を取り消す場合があります。

**問い合わせ・申し込み先**  
 住宅課 または各総合支所建設課

## ホスピスボランティア講座受講生募集

- ホスピスとボランティア①**  
 7月8日(金)～8月26日(金)の毎週金曜日、午後2時30分～午後4時  
 西合志病院4階会議室
- ホスピスとボランティア②**  
 8月19日(金)  
 実習(移動介助、車椅子使用方法)
- ホスピスとボランティア③**  
 8月26日(金)  
 コミュニケーションについて
- 募集人員** 30人
- 申し込み期限** 6月30日(木)
- 申し込み方法**  
 西合志病院まで電話してください。申し込みハガキと受講案内を送付します。
- 講座費用** 2,000円
- 問い合わせ先** 西合志病院  
 ☎096(242)2745

## 香典返し 5月31日(火)現在

次の皆さんから、社会福祉協議会事業費として寄付がありました。紙面をかりて、お礼を申し上げますとともに、故人のご冥福をお祈り申し上げます。

菊池支所	
正院町	廣田トミコ
(亡)夫	菊也
上赤星	城 ウメヲ
(亡)夫	智
下西寺	丸山 美春
(亡)夫	盛昭
日向	坂本 初一
(亡)父	義継
	84歳

甲森北	宮川 哲憲	92歳
(亡)母	サカエ	
柿木平	今村クニ子	67歳
(亡)夫	欽也	
今	外山 祐子	73歳
(亡)夫	文男	
高野瀬	内田 親奴	70歳
(亡)妹	良子	
高野瀬	内田 親奴	70歳
(亡)妹	良子	
東正観寺	本田 満子	17歳
(亡)妹	禎子	
熊本市	三木 恵助	75歳
(亡)父	三木 恵助	
生	渡辺スミ子	90歳
(亡)夫	完一	
袈裟尾	横山ミツ子	78歳
(亡)夫	太助	
原細永	茂藤 勝幸	96歳
(亡)母	ヒサ子	
鍋倉	森 ヒサ子	88歳
(亡)叔母	スミ子	
雪野	米村 眞	88歳
(亡)父	眞	
西迫間	木原 数人	88歳
(亡)妻	マズ子	
北宮	渡邊キヌ子	79歳
(亡)夫	敏昭	
下赤星	磯上 勇一	67歳
(亡)妻	静江	
上町	楠岡 洋子	57歳
(亡)夫	洋子	
宮崎市	高木 國隆	68歳
(亡)父	篤	
七城支所	清水 保栄	96歳
(亡)妻	静子	

辺	横手 賢清	93歳
(亡)父	情一	
問	江澤ヨシノ	90歳
(亡)姉	台十	
問	加来 悟	79歳
(亡)母	マサ	
問	田代 宗範	69歳
(亡)父	始輝	
上橋田	雲田 哲昭	89歳
(亡)父	龍之	
七城中	野中 了	81歳
(亡)夫	了	
泗水支所	東 光博	85歳
富納	ハツ子	
(亡)母	刀川 三徳	90歳
富の原台	田中 和弘	93歳
(亡)母	敷美子	
田島二	田中 大潤	85歳
(亡)父	正義	
泗水支所	小川 ツル子	85歳
(亡)妻	ツル子	
村吉	松岡 繁子	73歳
(亡)夫	一成	
村吉	菅 フミ	89歳
(亡)夫	末春	
富納	宮崎賢一郎	86歳
(亡)夫	マツ子	
田吹	佐藤 伸子	96歳
(亡)母	マツ子	
薬師	清原 英二	95歳
(亡)母	清原 英二	
北住吉	高木 イツ子	92歳
(亡)母	イツ子	
富の原一	梁池 文子	87歳
(亡)夫	文子	
旭志支所	なし	

# 6月の行事予定

菊池		七城	旭志	泗水
15	水		ポリオ予防接種 13:30~14:00 七城公民館	
16	木	すくすくクラブ 10:00 児童センター		1歳6カ月児健診 13:30~14:00 旭志老人憩いの家
17	金	1歳6カ月児健診 13:10~13:30 文化会館		
18	土	おりがみあそび 10:00 児童センター		
19	日			
20	月		健康相談 9:30~10:30 旭志総合支所	
21	火			
22	水			1歳6カ月児健診 13:30~14:00 泗水公民館
23	木	すくすくクラブ 10:00 児童センター 2歳児歯科健診 13:30~14:00 文化会館		
24	金	3歳児健診 13:10~13:30 文化会館		
25	土			
26	日			
27	月		健康相談 9:30~10:30 七城公民館	育児相談 9:30~10:30 泗水公民館
28	火	BCG予防接種 13:30~14:00 文化会館		
29	水			
30	木	ポリオ予防接種 13:30~14:00 文化会館		
7/1	金		献血 9:30~11:30、 12:30~13:30 旭志多目的研修センター	
7/2	土			

## 休日在宅当番医

※休日在宅当番医は変更されることがあります。休日や夜間の医療機関は、地域救急医療情報センター（菊池広域連合消防本部）☎096（232）9331に問い合わせてください。

6月19日	米田産婦人科医院	菊池市	(25)2589	ひかりヶ丘醫院	合志町	096(348)6305
	樽美外科整形外科医院	大津町	096(293)2100	熊本リハビリテーション病院	菊陽町	096(232)3111
	加藤歯科医院	菊池市	(24)5188			
26日	川口病院	菊池市	(25)2230	合志中央クリニック	合志町	096(247)2810
	西村婦人科医院	大津町	096(293)2010	古川医院	菊陽町	096(232)1566
	たかはし歯科医院	菊池市	(38)5199			

## 7月の心配ごと相談

菊池市社会福祉協議会では、心配ごと相談所を開設しています。悩みごとや心配ごとを持つ人なら誰でも、どんな問題でも気軽に相談ください。

**菊池支所**  
☎(25)5000  
とき 6日(水)・13日(水)・20日(水)・27日(水)  
午前9時~正午

**七城支所**  
☎(25)5010  
とき 6日(水)・21日(木)  
午前9時~正午

**旭志支所**  
☎(37)3708  
とき 11日(月)  
午前9時~正午

**泗水支所**  
☎(38)6366  
とき 7日(木)  
午前9時~午前11時30分

**対 応 ところ**  
午後1時~午後4時  
相談員  
泗水地域福祉センター

**対 応 ところ**  
午後1時~午後4時  
相談員  
泗水地域福祉センター

平成17年6月15日号

### 発行・編集

菊池市情報企画課  
〒861-1392  
熊本県菊池市隈府888番地  
TEL 0968(25)1111 FAX 0968(25)5720

ホームページ <http://www.city.kikuchi.kumamoto.jp/>  
市長メール [mayor@city.kikuchi.kumamoto.jp](mailto:mayor@city.kikuchi.kumamoto.jp)  
行政メール [kouhou@city.kikuchi.kumamoto.jp](mailto:kouhou@city.kikuchi.kumamoto.jp)

### 印刷

敷島印刷株式会社



本文は古紙配合率100%再生紙を使用しています



菊池市役所（本庁・菊池総合支所）は、環境管理の国際規格「ISO14001」を認証取得しています