

菊池広報

Kikuchi City Public Relations Magazine

菊池人
後藤清人さん

| 特集 |
新型コロナで
落ち込むまちを
元気に

ポンポン使って地元応援
おトククーポン!
癒しの里菊池
POSTCARD

情報と元気を発信するマガジン
広報きくち

6

June.2020
vol.207

菊池広報

6

June.2020
vol.207

Kikuchi City Public Relations Magazine

UD FONT
by MOONSAWA

「リサイクル」適性
この印刷は、地球環境のため
リサイクル紙を使用しています。

印刷/シモダ印刷株式会社

市ホームページ
イベントカレンダー
二次元コード



R2. 6

○内の数字は掲載ページ。イベントの最新情報はホームページをご覧ください。

菊池市役所本庁舎	菊池老人福祉センター	旭公 旭志公民館
菊池市文化会館	菊池市ふるさと創生市民広場	旭公 旭志図書館
児童センター	七城支所	旭公 旭志図書館
七支所	七城多目的研修センター	旭公 旭志図書館
七支所	七城公民館	旭公 旭志図書館
七支所	七城図書館	旭公 旭志図書館
七支所	七城図書館	旭公 旭志図書館
七支所	七城図書館	旭公 旭志図書館
七支所	七城図書館	旭公 旭志図書館
七支所	七城図書館	旭公 旭志図書館

日 Sun	月 Mon	火 Tue	水 Wed	木 Thu	金 Fri	土 Sat
5/31 新型コロナウイルス感染症の影響により掲載内容が変更になる場合があります。最新情報はホームページをご確認ください。	6/1	2	3 ■無料人権相談 10:00~15:00 菊中公 七多支 旭公 旭支所	4 	5	6
7 	8	9 ■年金出張相談⑤ 10:00~15:30 (要予約)菊池市 健康推進課	10 ■弁護士相談 9:00~正午(要予約) 旭公総務課 ■窓口延長(各種証明書の発行)毎週(休)~20:00菊池市市民課	11 	12	13
14	15 	16 ■認知症サポーター養成講座⑥ 14:00~ 菊池市	17 ■窓口延長(各種証明書の発行)毎週(休)~20:00菊池市市民課	18 	19	20
21	22	23 ■年金出張相談⑤ 10:00~15:30 (要予約)菊池市 健康推進課 ■もの忘れ相談会 13:30~(要予約) 菊池市高齢支援課	24 ■弁護士相談 9:00~正午(要予約) 旭支所総務課 ■男女共同参画専門委員相談⑥ 13:30~16:30(要予約) 菊池市人権啓発・男女共同参画推進課 ■生活支援サポーター養成講座⑥ 13:30~ 菊池市 ■窓口延長(各種証明書の発行)毎週(休)~20:00菊池市市民課	25 ■認知症介護家族のつどい 13:30~ 菊池市 ■納税相談夜間窓口⑥ ~30日 ~20:00 菊池市	26 	27
28 	29	30 	7/1 ■窓口延長(各種証明書の発行)毎週(休)~20:00菊池市市民課	2 	3	4

制作・発行元
菊池市役所市長公室
〒861-1392
熊本県菊池市隈府888番地
TEL: 0968(25)7252
FAX: 0968(25)2322
▼ホームページ
https://www.city.kikuchi.lg.jp
▼市長メール
mayor@city.kikuchi.lg.jp
▼広報メール
kouhou@city.kikuchi.lg.jp

編集後記
▼緊急事態宣言が解除されました。市内の施設も徐々にではありますが、平常に戻りつつあります。しかし、ここで気を抜いては元の本阿弥。ティークアウトや牛乳消費を増やし、マスクや手洗いなど、感染症予防に努めます。皆さんも「#菊池エール飯」、ぜひ発信してください。
今林

▼今月の特集ではまちを元気にしたいと活動している人たちを紹介しています。取材の中で「地域の人たちの役に立ちたい」「苦しい人の手助けがしたい」などの思いに触れました。少しでも皆さんに伝わればうれしいです。取材に対応していただいた方々、ありがとうございました。三代

▼菊池人の後藤さん、御年92歳にしてパワーに満ち溢れていました! 地球の環境を守りたいという強い想いとボカシに対する愛情がひしひしと伝わってきました。今回の掲載を機に、後藤さんの想いがまたさらに多くの人に伝わるといいな。素敵なお話をありがとうございました。
東田



地球環境を守るための農業を

Profile ごとう・きよと
 昭和3年2月24日生まれ。農機具メーカーに勤める傍ら、自然農法の農業に取り組んできた。NPO法人百姓倶楽部ネット元理事長。菊池環境保全型農業技術研究会(無農薬で生産している農家の集まり)発起人。孫は5人。深川区在住。92歳。

ボカシは米ぬかや油かすなどの有機物、土やもみ殻などを混ぜて発酵させて作る肥料のこと。後藤さんが作るボカシに肥料の概念はなく、微生物の餌・すみかとして考え、作物に対する病原菌や土壌中の残留農薬などを分解するものと考えている。

「体が本当に喜ぶものを作りたい」。自然農法に取り組んで53年。人にも自然にも優しい農業を普及し続けてきた。39歳のとき、飼いのネコにノミが付いていたので、薬を体に散布したところ、1週間ほどで死んでしまった。このとき薬剤の危険性を実感。「このままだと農業で環境を破壊してしまうのではないか」と疑問を抱いた。「明日から化学肥料や農薬は一切使わんけん」。そう妻に告げると猛反対され、口を聞いてくれない日々が続いた。しかし、決めた以上決意は揺るがない。農機具メーカーに勤めながら、自然農法の研究に没頭。給料のほとんどを研究費につぎ込んだ。「迷惑はかけんけん、賛成してくれ」と説得し、妻もしぶしぶついてきてくれた。追究するうちに、「自然本来の力で土壌から改良せんといかん」と考え、微生物の持つ力に着目。研究と改良を重ね、独自の「ボカシ」を開発した。無農薬・無化学肥料でありながら、作物の日持ちが格段に延び、収穫量も2倍に増えた。

周りからは「後藤農法」「後藤ボカシ」とも呼ばれ、講演会で日本各地を回った。東海大学農学部でも6年間普及に務めた。技術を学びたいと、全国から見学者や相談者が訪れている。「この農法を多くの人に伝え、日本の農業を変えていきたか。100年後も自然豊かな地球環境を守れたら本望たい」。次世代に継承していくために、熱意と探究心は絶えない。

「菊池人」希望者を募集します

新しいことに挑戦している人、伝統を受け継いでいる人など、菊池で頑張っている人を募集します。本市在住であれば自薦・他薦は問いません。詳しくは市長公室までお問い合わせください。

問い合わせ先
 市長公室広報交流係
 ☎ 0968 (25) 7252

自然農法の達人 後藤 清人さん



1. 後藤さんのボカシは、酸素を必要とし生育する好気性微生物約800種類や1番絞りのなたね油のかす、無農薬の玄米を粉砕したものなどを使用。特許も取得した。2. 2005年発行の月刊誌「現代農業」に妻の故・陽子さんと夫婦仲良く表紙を飾った。3. 苗床中の水田。1反で通常の約2倍にあたる15俵ほどの米が収穫できる

市民による菊池テイクアウトプロジェクト #菊池エール飯

「美味しい」はコロナに負けない
【#菊池エール飯】をつけてSNSに投稿しよう!
 不要不急の外出自粛が続く中、飲食店を応援しようと思った「#エール飯」。今では全国的な広がりを見せています。菊池市商工会も「菊池の美味い」を守るため、「#菊池エール飯」をスタート。菊池観光協会のフェイスブックでも市内店舗のテイクアウト情報を発信しています。

食べて、投稿して、「菊池の美味い」をみんなで応援!



#菊池エール飯ホームページはこちら ▶▶▶
<https://kikuchi-come.jp/kikuchi-yell-meshi>
【問い合わせ先】 菊池市商工会 ☎0968(25)1131

4月末の人の動き			
人口	前月比	年齢別人口	
総人口: 48,302人	28	0~14歳	6,290人 13%
菊池: 23,973人	9	15~64歳	25,975人 54%
七城: 5,251人	1	65歳以上	16,037人 33%
旭志: 4,431人	-2	自然増減	社会増減
泗水: 14,647人	20	出生: 25	転入: 185
男性: 23,123人	-5	死亡: 61	転出: 151
女性: 25,179人	33		
世帯: 19,537世帯	50		

今月の表紙

今月の表紙は酪農家の大島洋平さん(久米一)ご家族。朔くん(♂)と環くん(♂)は仲良くお父さんのお手伝いをしていました。6月21日は父の日。菊池市では「父の日」に乳を贈ろうキャンペーンを行っています。日頃のありがたい気持ちを牛乳のプレゼントと一緒に伝えてみませんか。



Contents ~今月号の掲載項目~

- 3 菊池人 後藤清人さん
- 特集
- 4 **新型コロナで落ち込むまちを元気に**
- 10 各区の区長を紹介します
- 11
- 12 農業委員会だより
- 13 災害発生時の避難所開設について
- 14 健康だより 歯周病を予防しよう
- 15 国民年金情報 / 介護予防ミニ講座 / きくち健康ポイント
- 16 文芸きくち
- 17 KICROSSだより
- 18 人権・同和教育シリーズ
- はい!こちら菊池市消費者生活センターです
- 19 菊池一族の遺産 / わいふ一番館
- 菊池観光協会 / 交流の絆
- 20 **情報つう**
- ▼お知らせ
- 25 コミュニティ活動補償制度をご利用ください / 児童手当現況届 / 耐震診断士派遣事業 / 令和元年度分情報公開実施状況の公表 / 旭志支所旧庁舎解体に伴う出入り口の規制 / 泗水支所外構工事に伴う出入り口の規制 / 6月の「税」の納期限7月1日(※) / 市奨学金の返還猶予を行います / 令和元年度中山間地域等直接支払制度実績の公表 / 令和元年度(下半年)の公共工事などの入札結果を公表します / 政府主催慰霊巡行を実施します / 危険なブロック塀の撤去費用を支援しています / 熊本地震災災害義援金申請期限を延長します / 運転免許証の自主返納を考えている人へ / 吹付けアスベストの含有調査を支援しています
- ▼募集
- 不用品(マイクロバス)を公売します / B&G海洋センター小学生水泳教室受講生募集 / 水中ウォーキング・エアロビクス教室開催 / イングリッシュキャンプ in 白馬 / 金婚夫婦該当者の調査をしています
- ▼相談・講演講習
- 障がい者相談員の選任 / 「DV相談+(プラス)」が設置されました / いのちの電話相談 / 納税相談夜間窓口を開設します(本庁舎のみ) / ひとりでも悩まないで男女共同参画専門委員相談 / こころの健康を守る / 生活支援サポーター養成講座 / 定期救命講習(普通・上級) / 清掃補助講習 / 認知症サポーター養成講座
- 26 地域おこし協力隊通信 / 市民の広場
- 27 **TOPICS ~まちの話題~**
- 28 高校魅力化全力通信
- 29 菊池っ子だより
- 30 市長からのメッセージ / 休日在宅当番医
- 31 ハッピーバースデー / 「赤ちゃんの駅」登録施設紹介

公式ホームページ



市民の暮らしに必要な情報やまちの話題などを掲載しています。

! 新型コロナウイルス感染症の影響により掲載内容が変更になる場合があります。最新情報はホームページをご確認ください。

新型コロナウイルスで落ち込む まちを元気に

世界中で感染が広がる新型コロナウイルス感染症。異例の事態に気分が落ち込んでしまう中でも、人や地域に元気を与えたいと活動している人たちを紹介します。

【問い合わせ先】市長公室 ☎0968(25)7252



1



2



5

6



4



3

1・2・4・6 弁当をおいしそうに食べる子どもたち。みんな笑顔が溢れていた 3 子どもたちに弁当を手渡しする古閑勇誠さんと梅田雄二さん 5 梅田さん手作りの弁当。いちごのデザート付き

菊池を元気にしたい

臨時休校が続く5月、市内の放課後児童育成クラブを訪れ、手作りの弁当とデザートを届ける、古閑勇誠さんと梅田雄二さんの姿がありました。

新型コロナウイルス感染症の影響で休校となり、給食が食べられない子どもたちに、お腹いっぱい食べてほしいと2人で企画。差し入れを見た子どもたちは「すごくおいしそう」「デザートもあってうれしい」などと歓声をあげて喜んでいました。

学童の先生は「いつものように遊ぶことができないので我慢することが多い。このような状況で差し入れをしてもらえるのは子どもたちのストレス発散にもなるので、とても助かっています」と話します。

子どもたちに同じ経験をしてほしくない

熊本地震でも支援物資を避難所へ届けるなど、以前から活動を続けてきた2人。幼少期に家庭の事情で満足に食事を摂るこ

お腹いっぱい食べてほしい

写真⑥から

古閑勇誠さん(袈裟尾)
梅田雄二さん(高野瀬)



広がる支援の輪

2人は「お腹いっぱいご飯を食べることが1番の幸せ。日本全体が大変な時だからこそ、みんなで支えあっていければ。子どもたちを元気づけることができれば嬉しいですね」と笑顔で語ります。

古閑さんと梅田さんの活動は4月22日の熊本日日新聞に掲載され、紙面を見た人から支援金やコメ、野菜などが届けられました。寄せられた寄附を基にこれからの活動を続けます。2人の思いは人々の心を動かし、広がりを見せています。

おいしかったよ!

前の日からお弁当が楽しみでした

お弁当が出ると聞いて楽しみでした。ショートケーキもあってすごくおいしかったです。またお腹いっぱい食べたいです。



川口未来さん
(隈府小学校1年)

ごちそうさまでした!

おいしいお弁当をありがとうございます

お弁当に入っていたトンカツが、おいしかったです。忙しいのに私たちのために作ってくれて、ありがとうございます。



上村絢架さん
(菊之池小学校4年)



④から徳永泰知くん、母・彩さん、楓ちゃん。お母さんの手作りマスクは子どもたちのお気に入り

今、私たちに できることを――

「お母さんの作ったマスクかわいい！」「私もお手伝いする！」

徳永彩さん（富の原二）の家庭では手作りマスクを家族だけでなく、周りの必要としている人に届けています。

今、私たちは大きな困難に直面しています。緊急事態だからこそ、一人一人ができることを考え、行動しなければいけません。

今の試練を乗り越えるために――

菊池女子 高校

地域の力になりたい
必要としている人に届けたいと、マスクを作る高校生に話を聞きました。

誰かの役に立てたら

菊池女子高校の生徒が新型コロナウイルス感染症の予防に使用したいと、地域の人に配るマスクを手作りしています。



池田祐衣さん
(家庭科3年)



黙々とマスクを作成する生徒たち。教室にはミシンを動かす音が響いていた

5月11日には教室に生徒と教師合わせて8人が集合し、マスクを作成。刺繍入りのもので、剣道着の生地を再利用し

たものなど、世界に一つだけのマスクが誕生しました。3年生の池田祐衣さんは「地域の人たちの役に立てばうれしいです」とミシンに向き合っていました。

同校では、これまでに備蓄していた市販マスク約4千枚を地域住民に配布。その後もマスク不足で困っている地域住民のためにマスクを手作りしています。また、台風や大雨などの災害時にマスクが必要になると考え、避難所に配布できるように備蓄用のマスクの準備も始めています。



食材を受け取る人たち。17団体から野菜やケーキなどの支援があった



さまざまなオリジナルマスクが誕生

ひのくに スマイル 食堂

今を乗り切る手助けを
子どもの食の支援や経済的に苦しい人たちのために活動している団体があります。

支援を止めたくない

泗水町富の原北区にある子ども食堂「ひのくにスマイル食堂」では、コロナ禍で困っている人を支援するため、食材やパン、菓子などを無料で提供する「フードパントリー」を開催しています。

5月10日には90人を超える地域の人たちが来場。会場に訪れた井上昭子さん（富の原中央）は「自粛要請で家族以外の人と話す機会が少なくなったので、地域の人の顔が見れてうれしい」と話します。



ひのくにスマイル食堂代表
茶木谷与和さん
(富の原北)



当日は感染予防に細心の注意を払ってフードパントリーを開催

3月までは食堂形式で運営をしていましたが、感染のリスク、参加者の安全を考えると、4月からは屋外でフードパントリーに切り替えて活動を再開しました。築いた関係を途切れさせないよう活動を模索する代表の茶木谷与和さんは「収入が減って困っている人も多い。苦しい時期を乗り切る手助けになれば」と思いを語りました。

生活を守るための支援

※5月21日現在の情報です

新型コロナウイルス感染症に関する総合窓口を設置しています。

【受付時間】(月)～(金)午前8時30分～午後5時15分
総務課 ☎0968(25)7111

健康に関する相談

■帰国者・接触者相談センター

新型コロナウイルスへの感染が疑われる人は、「帰国者・接触者相談センター」にお問い合わせください。①～③のいずれかに該当する場合は、すぐにご相談ください。

- ① 息苦しさ(呼吸困難)、強いだるさ(倦怠感)、高熱などの強い症状のいずれかがある。
- ② 高齢者、基礎疾患(糖尿病、心不全、呼吸器疾患(慢性閉塞性肺疾患など)がある人や透析を受けている人、免疫抑制剤や抗がん剤などを用いている人で、発熱や咳などの比較的軽い風邪の症状がある。
- ③ 上記①②以外の人で発熱や咳など比較的軽い風邪の症状が続く。

※症状が4日以上続く場合は必ずご相談ください。症状には個人差がありますので、強い症状と思う場合にはすぐに相談してください。

☎096(300)5909(24時間対応)

■予防などの相談

検査以外の感染予防などの相談を受け付けます。

☎健康推進課 ☎0968(25)7219

公共料金・市営住宅の家賃

■上下水道料金の猶予や相談など

支払いの猶予や相談、申請などを受け付けます。

☎水道局 お客様センター ☎0968(25)1811

■市営住宅家賃の支払い猶予

家賃の支払いが難しくなった入居世帯に対し、家賃の支払いを猶予します。

☎都市整備課 ☎0968(25)7243

税金・医療保険・介護保険・年金

保険料や税金などの減免や納付を猶予します。

■税の納付猶予

☎税務課 ☎0968(25)7208

■国民健康保険税・後期高齢者医療保険料の減免または納付猶予

☎健康推進課 ☎0968(25)7218

■介護保険料の減免または納付猶予

☎高齢支援課 ☎0968(25)7215

■国民年金保険料免除などに係る臨時特例手続

☎健康推進課 ☎0968(25)7218 ※詳細15ページ

給付金

■10万円の特別定額給付金

感染予防対策のため、郵送による申請かオンライン申請にご協力ください。

▶特別定額給付金ポータルサイトはこちら→

<https://kyufukin.soumu.go.jp/>

※特別定額給付金を装った詐欺にご注意ください

☎特別定額給付金推進室 ☎0968(25)1297

■児童扶養手当受給者への臨時特別給付金

4月分の児童扶養手当を受給する人に、対象児童1人につき20,000円を給付措置として支給します。

☎子育て支援課 ☎0968(25)7214

■児童手当受給者への臨時特別給付金

4月分(3月分を含む)の児童手当受給者に、対象児童1人につき10,000円を支給します。

☎子育て支援課 ☎0968(25)7214

奨学金

■菊池市奨学金の返還猶予や貸付基準の緩和

菊池市奨学金の返還猶予、申請期間の変更や基準を緩和します。

☎学校教育課 ☎0968(25)7230

生活困窮者自立支援事業

■収入減少に伴う生活困窮相談

生活福祉資金貸付制度の案内、就労支援、住居確保給付金、家計相談などを受け付けます。

☎生活支援課くらしサポートセンター ☎0968(25)1411

心のケア

■DV相談+(プラス) ※詳細25ページ

ひとりで悩まず、まずはご相談ください。

24時間受付 ☎0120(279)889

SNSやメールでの相談方法はホームページ

(<https://soudanplus.jp>)をご覧ください→

経営に関する相談窓口

▶日本政策金融公庫 熊本支店 ☎096(353)6121

▶商工中金熊本支店 ☎096(352)6184

▶熊本県信用保証協会 ☎096(375)2000

▶熊本県商工会連合会 ☎096(325)5161

▶熊本県よろず支援拠点 ☎096(286)3355

▶熊本県中小企業団体中央会 ☎096(325)3255

▶中小機構九州本部企業支援課 ☎096(263)0300

▶九州経済産業局中小企業課 ☎092(482)5447

▶九州財務局 ☎096(353)6352

新型コロナウイルス感染症

健康への心配、売上げ減少への不安など、生活や雇用を守るための情報や支援制度を紹介します。要件や申請方法などは各担当課や事業所などにお問い合わせください。

無料経営相談会

■菊池市商工会による無料経営相談会

中小(小規模)企業者を対象に社会保険労務士・中小企業診断士・当会経営指導員による「労務」「各種補助金」「資金繰り」などの無料相談会を実施します。

☎菊池市商工会 ☎0968(25)1131

事業者への融資・給付など

国・県・菊池市は、新型コロナウイルス感染症の影響を受けた中小企業者、個人事業者などに対し、特別融資や助成金などの支援策を行います。

■融資制度

① 日本政策金融公庫

② 熊本県金融円滑化特別資金(県)

③ 熊本県金融円滑化特別資金(国)

④ 熊本県小規模事業者おうえん資金

⑤ 緊急時短期資金

⑥ その他新型コロナウイルスの影響による貸付で市長が認めるもの

☎① 日本政策金融公庫熊本支店 ☎096(352)9155

②～⑤

肥後銀行菊池支店 ☎0968(25)1141

熊本銀行菊池支店 ☎0968(25)4161

熊本第一信用金庫菊池支店 ☎0968(25)3131

■中小企業者への経済対策等融資利子補給金

新型コロナウイルス感染症に関する上記の①～⑥資金・融資の利息を3年間、市が全額補給します。利子の補給時期は3月を予定しています。

■雇用調整助成金の特例措置

計画休業する事業者は助成金を受け取ることができません。(中小企業4/5、大企業2/3、解雇などを行わない場合は中小企業9/10、大企業3/4)

☎熊本労働局 ☎096(312)0086

■持続化給付金

感染症拡大で影響を受けている事業者に事業全般に広く使える資金を給付します。

☎中小企業金融・給付金相談窓口 ☎0570(78)3183

■生産性革命推進事業の拡充

・ものづくり補助金の補助率 1/2→2/3へ

・持続化補助金の補助上限 50万円→100万円へ

・IT導入補助金の補助率 1/2→2/3へ

農林漁業への融資・支援金

■農林漁業者向け金融支援制度

経営が悪化した農林漁業者が、今後の経営に支障を来さないよう「保証料不要」、「5年間無利子」の金融支援を行います。

☎農政課 ☎0968(25)7221

市内事業者(個人事業主を含む)への新たな支援策が始まりました

市では売上が減少し、経営に支障が生じている事業者や農業者に、経営の維持・継続のための支援として、支援金や補助金を交付します。対象者や申請方法など、詳しい内容はお問い合わせください。市のホームページからも詳細を確認できます。

※支援金を受けるには、市税に未納がない、事業を継続して行うといった条件がありますので、ご注意ください

1 菊池市観光事業継続支援金

4月1日から5月31日までの期間に30日間以上休業(キャンセルを含む)をした宿泊事業者や貸切バス事業者、部屋数やバス台数に応じて支援金を支給します。※上限額100万円

【申請期限】令和2年6月30日(火)

2 菊池市飲食事業継続支援金

売上げが前年同月比30%以上減少している中小・小規模事業者や個人事業者に20万円の支援金を支給します。

【申請期限】令和2年7月31日(金)

3 菊池市農林畜産業・商工業事業継続支援金

農林畜産業・商工業者への事業継続のための支援金を支給します。※上限額10万円

【申請期限】令和3年2月15日(月) (予定)

4 菊池市内ネットショップ活用特産品・名産品消費拡大支援事業

市の農林畜産物や特産品・名産品消費拡大支援のため、市内ネットショップ活用に対し送料を補助します。※上限額100万円

5 菊池市肉用牛肥育経営安定支援金

売上げが前年同月比30%以上減少している肉用牛肥育農家の経営安定のため、飼育頭数に応じた支援金(100頭未満/10万円、100頭以上/20万円)を給付します。

☎①～③ 商工観光課 ☎0968(25)7223

☎④・⑤ 農政課 ☎0968(25)7221

最新情報はホームページから

情報は随時更新されています。最新の情報を確認してください。

▶菊池市ホームページ

▶首相官邸ホームページ

▶熊本県ホームページ

市ホームページはこちらから↑



各区の区長を紹介します (敬称略)

問い合わせ先

【菊池区長】本庁総務課

☎0968(25)7111

【旭志区長】旭志支所市民生活課 ☎0968(25)3330

【七城区長】七城支所市民生活課 ☎0968(25)1000

【泗水区長】泗水支所市民生活課 ☎0968(25)2001

令和2年度の区長の皆さんを紹介します

区長の皆さんには、より良い地域づくりのために、行政区内の取りまとめや連絡調整など、地域と行政とを結ぶパイプ役として尽力いただいています。



▼菊池区長(102人)

行政区名	氏名	読み仮名	行政区名	氏名	読み仮名	行政区名	氏名	読み仮名
上 町	福山和幸	ふくやまかずゆき	日生野	武藤浩司	むとうこうじ	伊 倉	出口安幸	でぐちやすゆき
中 町	土井賢二	どいけんじ	下 組	笹原俊八	ささはらしゅんや	道 園	池田賢生	いけだけんせい
下 町	倉原孝則	くらはらたかのり	長 六	宮本浩高	みやもとひろたか	金 峰	越猪公弘	おおいきみひろ
切 明	酒井祐二	さかいゆうじ	岩 平	河上勝幸	かわかみかつゆき	生 味	隈部成司郎	くまべせいしろう
迎 町	山田辰雄	やまだたつお	塚 原	元村雄治	もとむらゆうじ	木 佐 木	竹村洋一	たけむらよういち
中央通	迫 譲二	はざまじょうじ	伊 牟 田	赤星 昭	あかほしあきら	滝黒仁田	田中哲行	たなかてつゆき
横 町	岩木二三雄	いわきふみお	古 川	後藤政己	ごとうまさみ	上 西 寺	中川政則	なかがわまさのり
立 町	江崎重勝	えざきしげかつ	立 門	井上明益	いのうえあきみつ	中 西 寺	樋川健治	はげかわけんじ
正院町	佐々木大司	ささきだいじ	戸 城	原 英恭	はらひでやす	下 西 寺	中田健一郎	なかたけんいちろう
栄 町	荒木雄二	あらかゆうじ	永 山	武藤英治	むとうひではる	辻	堤 直久	つつみなおひさ
西正観寺	荒木破魔雄	あらかはまお	伊 野	管 英二	すがえいじ	南 古 閑	宮本繁幸	みやもとしげゆき
東正観寺	大淵好宣	おおぶちよしのり	木 護	内田秀雄	うちだひでお	北 古 閑	愛垣良夫	あいがきよしお
巨	田中英二	たなかえいじ	柏	丸山利明	まるやまとしあき	野 間 口	稗田幸徳	ひえだ ゆきのり
築 地	島田 修	しまだおさむ	鉾の甲	坂本利秋	さかもとしあき	神 来	横田任一	よこたじんいち
片 角	山口隆秋	やまぐちたかあき	杉 生	坂口昭男	さかぐちあきお	大 琳 寺	大瀬成一	おおせじょういち
北 原	益崎充博	ますざきみつひろ	寺小野	大山純夫	おおやますみお	北 宮	川口龍生	かわぐちりゅうせい
立 石	下川政幸	しもかわまさゆき	染 土	原田信幸	はらだのぶゆき	深 川	樋川博久	はげかわひろひさ
袈裟尾	伊藤道俊	いとうみちとし	長 野	原本重弘	はらもとしげひろ	村 田	川口輝雄	かわぐちてるお
玉 祥 寺	松岡 忠	まつおかただし	龍 門 1	川口秀一	かわぐちしゅういち	上 長 田	野村利雄	のむらとしお
高 野 瀬	原田和幸	はらだかずゆき	雪 野	有働 誠	うどうまこと	下 長 田	中原英一	なかばるえいいち
遊 蛇 口	中山敬吾	なかがやまけいご	小 木	菊川明宏	きくかわあきひろ	大 塚	中村喜壽	なかむらきとし
稗 方	柴田重利	しばたしげとし	鳳 来	棧敷野友康	さしきのともやす	東 原	藤本正博	ふじもとまさひろ
堀 切	中原康文	なかはらやすふみ	穴 川	緒方利博	おがたとしひろ	上 出 田	山下孝幸	やましたたかゆき
神 鶴	木原義雄	きはらよしお	西 迫 間	松本孝光	まつもとたかみつ	下 出 田	小川博哉	おがわひろや
菊池松島	松永義弘	まつながよしひろ	七 坪	境 文男	さかいふみお	植 古 閑	中林龍年	なかばやしりゅうとし
日 向	佐々誠毅	さっさせいき	市 野 瀬	葛原誠幸	くずはらせいこう	広 瀬	阪本正富	さかもとまさとみ
柿 木 平	池田康博	いけだやすひろ	中 野 瀬	李 建陽	いこんかん	木 柑 子	岡崎俊之	おかざきとしゆき
中 原	江良啓志	えらけいし	東 迫 間	迫 隆次	はざまりゅうじ	花 房 台	高見秀幸	たかみひでゆき
藤 田	岩木良信	いわきよしのぶ	太 田	和田重勝	わだしげかつ	今	前田秀樹	まえだひでき
上 木 庭	田中光夫	たなかみつお	戸 豊 水	本田誠治	ほんだせいじ	甲 森 北	東 信敏	ひがしのぶとし
下 木 庭	城 良一	じょうりょういち	大 柿	中村隆光	なかむらたかみつ	乙 森 北	中尾賢一	なかおけんいち
菊池佐野	前田隆義	まえだたかよし	菊池平野	高木秀之	たかきひでゆき	上 古 閑	上野輝明	うえのてるあき
鍋 倉	原口敬次郎	はらぐちけいじろう	茂 藤 里	高山義治	こうやまよしはる	上 赤 星	山田正三	やまだしょうぞう
原 細 永	中丸 薫	なかまる かおる	篠 倉	東 泰郎	ひがしいしろう	下 赤 星	前田喜一	まえだきいち

▼七城区長(38人)

行政区名	氏名	読み仮名
山 崎	秋岡武雄	あきた たけお
上 水 次	神尾英幸	かみお ひでゆき
下 水 次	西口博之	にしぐちひろゆき
岡 田	加藤将継	かとうまさつぐ
流 川	足達博幸	あだちひろゆき
辺 田	永田弘敏	ながたひろとし
荒 牧	吉村和洋	よしむらかずひろ
高 田	木野正雄	きのまさお
台	木村隆弘	きむらたかひろ
瀬 戸 口	古庄正治	ふるしょうまさはる
甲 佐 町	氏森祐一郎	うじもりゆういちろう
新 古 閑	佐々光春	さっさみつはる
清 水	岩下知弘	いわしたともひろ
宮 園	長尾勝良	ながおかつよし
孤 入	本山幸博	もとやまゆきひろ
戸 田 島	中川勝博	なかがわまさひろ
七城中	本田三郎	ほんださぶろう
本 村	角田誠也	つのだせいや
加 恵	栗原英親	くりはらひでぢか
五 海	上野 茂	うえのしげる
西 郷	守田隆秀	もりた たかひで
羽 根 木	志水敏春	しみず としはる
蟹 穴	藤原民人	ふじわら たみと
間 所	松田伸一	まつだしんいち
岩 瀬	池田竹宏	いけだ たけひろ
前 川	永松敏一	ながまつ としかず
板 井	原 祐一	はら ゆういち
梶 迫	井藤憲治	いとうけんじ
林 原	坂本良介	さかもと りょうすけ
元 村	泉澤 健	いずみさわ たけし
新 村	廣田英幸	ひろた ひでゆき
打 越	徳永新一	とくながしんいち
内 島	園田和義	そのだ かずよし
小 野 崎	松本博幸	まつもと ひろゆき
七城松島	宮崎俊美	みやざき としみ
上 橋 田	菅 清一	つばみ せいいち
下 橋 田	鎗水寛幸	やりみず ひろゆき
大 尺	森直比古	もり なおひこ

▼旭志区長(24人)

行政区名	氏名	読み仮名
小 川	永田竜司	ながた りゅうじ
姫 井	辻 昭次	つじしょうじ
九 の 峰	荒川英信	あらかわ ひでのぶ
楠 原	水上智弘	みずかみ ともひろ
岩 本	岩根孝明	いわね たかあき
伊 萩	安武成人	やすたけ なりと
北桜ケ水	河本陽一	かわもと よういち
南桜ケ水	村田 作	むらた はじめ
湯 舟	谷田 修	たにだ おさむ
高 柳	出口一生	でぐち かずお
平	中野幹治	なかの みきはる
小 原	前田 彰	まえだ あきら
津 留	八並光男	やつなみ みつお
妻 越	坂本哲郎	さかもと てつろう
大 迫	野口進也	のぐちしんや
高 永	森 泉	もり いずみ
伊 坂	田中哲実	たなか てつみ
片 川 瀬	芹川 勇	せりかわ いさむ
尾 足	桐原光明	きりはら みつあき
川 上	村上勇徳	むらかみ ゆうとく
川 下	中尾 孝	なかお たかし
出 分	坂本重生	さかもと しげお
川 辺 南	谷口敏郎	たにぐち としろう
あさひが丘	塚本安弘	つかもと やすひろ

▼泗水区長(47人)

行政区名	氏名	読み仮名
飛 熊	齋藤敏和	さいとう としかず
上 住 吉	上田正則	うえだ まさのり
南 住 吉	渡邊敏男	わたなべ としお
北 住 吉	山下精治	やました せいじ
富 納	古荘芳郎	ふるしょう よしろう
永	内田哲正	うちだ てっせい
永 南	松山義廣	まつやま よしひろ
永 出 分	宮本一清	みやもと いっせい
村 吉	中村秀喜	なかむら ひでき
富	梁池邦雄	やなち くにお
泗水田中	園田高久	そのだ たかひさ

行政区名	氏名	読み仮名
富 出 分	古田伸一	ふるた しんいち
富の原中央	橋本和利	はしもと かずとし
富の原台	濱邊義徳	はまべ よしとく
富の原東	川口保博	かわぐち やすひろ
富の原北	山本隆生	やまもと りゅうせい
富の原一	隈部哲夫	くまべ てつお
富の原西	梁池隆次	やなち たかつぐ
朝日団地	渡邊郁夫	わたなべ いくお
竹 の 下	宮崎哲也	みやざき てつや
久 米 二	實取英利	みとり ひでとし
久 米 一	永松正智	ながまつ まさとも
高江出分	緒方 悟	おがた さとる
高 江	森永隆行	もりなが たかゆき
上 高 江	村山 隆	むらやま たかし
薬 師	齋藤公昭	さいとう きみあき
福 本 二	松岡政路	まつおか まさじ
福 本 一	平山廣伸	ひらやま ひろのぶ
田 吹	藤本博信	ふじもと ひろのぶ
三 万 田	久川寛實	ひさかわ ひろみ
田 島 一	木村利昭	きむら としあき
田 島 二	中島 秀	なかしま まさる
猪 の 目	岡本清志	おかもと せいし
岡	松岡幸信	まつおか ゆきのぶ
泗水平野	岩下和憲	いわした かずのり
井 戸 方	北田秀文	きただ ひでふみ
糠 泉	泉田 久	いずみだ ひさし
泗水佐野	秋吉秀勝	あきよし ひでかつ
桜 山 一	竹下重實	たけした しげみ
桜 山 二	楠本夏男	くすもと なつお
桜 山 三	鈴木邦隆	すずき くにたか
桜 山 四	内野元生	うちの もとお
桜 山 五	小川光男	おがわ みつお
桜 山 六	田中 博	たなか ひろし
桜 山 七	東 博幸	ひがし ひろゆき
桜 山 八	林 紀行	はやし のりゆき
桜 山 九	山田安徳	やまだ やすのり

いつやってくるかわからない。被害を防ぐために 災害発生時の避難所開設について

これから、梅雨に入り災害が発生しやすい時期となります。災害時には自らの身の安全を守るよう行動することが大切です。気象情報などで、必要に応じて安全な場所に避難をお願いします。

問い合わせ先 防災交通課 ☎0968(25)7203

避難所の新型コロナウイルス感染症への対策

◆避難所

災害の規模で開設する避難所数を判断し、周知します。自主避難所は菊池市生涯学習センター(中央公民館)を開設する予定です。

◆避難するときの持参品

避難所では感染症予防対策を行います。避難する人も準備できる範囲で以下の物を持ってきてください。

【持参品】

マスク、体温計、スリッパ、消毒液、その他(薬、飲食物、毛布など)

◆避難方法の検討

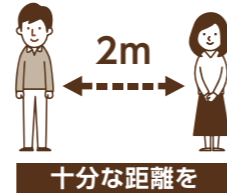
土砂災害警戒区域や浸水想定区域などに住んでいる人は、早めの避難をお願いします。避難所は人が集まるため、感染リスクが高くなりますので、次の①～④の避難方法を検討して、災害と感染症の両面から自分の身を守る行動をとってください。

- ①今いる場所が安全な場所であれば、無理に避難する必要はありません。
- ②親戚、友人宅など、安全な場所に避難する。
- ③避難場所などで、車中泊(避難)をする。
- ④感染の予防対策をして避難所に避難する。

◆避難所における感染対策

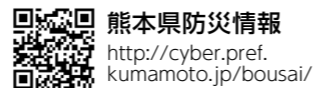
避難所の感染症対策は、次のように行います。

- 避難者間の距離(ソーシャルディスタンス)の確保
- マスクの着用
- こまめな手の消毒
- 受付時などにおける検温や問診
- 発熱、咳などの症状がある人は、別室を利用して個室での避難
- 施設の定期的な換気や消毒



近年、大雨により全国各地で甚大な被害が発生しています。さらに今年は、新型コロナウイルス感染症の感染拡大も重なり、不安に感じている人も多いと思います。こんな時だからこそ、災害による犠牲者を出さないようにご協力をお願いします。

◆気象情報や雨量、河川水位などの情報を提供するサイト



普段からできること

◆家族防災会議

菊池市防災マップなどを活用し、災害時の危険箇所や避難場所、避難ルート、連絡方法などを家族や近隣住民と話し合っておきましょう。

◆家の周りの安全点検

側溝や排水溝は掃除して水はけを良くしておきましょう。

◆避難に際しての注意事項

避難場所は市が開設している場所だけではなく、地区の公民館や親戚、友人宅なども避難場所になります(安全が確保されている場合に限る)。特に危険箇

所に住んでいる人は、日ごろから最寄りの安全な場所を確認しておきましょう。

道路が冠水して外出が危険な場合、建物の2階など安全な場所に避難してください。崖崩れなどの心配がある場合は、崖から一番離れた2階の部屋に避難してください。

避難所や防災マップも確認できる

きくち防災・行政ナビ

防災無線や個別受信機からの情報を確認できます。火災情報や市からのお知らせも配信している無料アプリです。

農業委員会だより

農地の売買や転用、そのほか農地に関することは、お気軽にご相談ください。

問い合わせ先

- 農業委員会 ☎0968(25)7235
- 七城支所 ☎0968(25)1080
- 旭志支所 ☎0968(25)3334
- 泗水支所 ☎0968(25)2155

農業者年金で生涯所得の確保を

農業者年金とは

農業者のための年金制度です。60歳未満の国民年金第1号被保険者(国民年金保険料納付免除者を除く)であって、年間60日以上農業に従事している人は誰でも加入できます。

税制の優遇措置があります

支払った保険料は、全額が社会保険料控除の対象となり、所得税・住民税が節税になります。将来受け取る農業者年金には、公的年金等控除が適用されます(65歳以上の人は公的年金などの合計額が120万円までの場合は、全額非課税です)。

農業者年金は安全性を重視して運用しています

農業者年金は、積み立てた保険料とその運用益(付利)により将来受け取る年金額が決まる「積立方式(確定拠出型)」の年金です。少子高齢化が進んでも制度の安定性は損なわれません。

保険料はいつでも見直せます

保険料を自由に決められ(月額2万から6万7千円の間で千円単位)、経営の状況や老後設計に応じていつでも

見直せます。

農業者年金は終身年金です

原則65歳以上から生涯受け取ることができます。仮に、80歳前に亡くなった場合でも、80歳までに受け取れるはずであった農業者老齢年金の額の現在価値に相当する額を、遺族に死亡一時金として支給します。

一定の要件を満たす人は保険料の国庫補助があります

認定農業者で青色申告している人やその人と家族経営協定を結んだ配偶者・後継者など一定の要件を満たす場合には、保険料の国庫補助があります。国庫補助額に見合う年金は、農地などの経営継承をすれば原則65歳から特例付加年金として受給できます。経営継承の時期には年齢制限はありません。

農業者年金現況届提出のお願い

現況届は、年金受給権者が年金を受給する資格があるか否かについて、農業者年金基金法の定めるところにより、毎年1回確認するものです。

独立行政法人農業者年金基金より送付される現況届用紙に必要事項を記入・署名のうえ、市農業委員会に提出

してください。

期限内に提出がなかった場合、11月の支払いから提出されるまでの間、年金の支払いが差し止めされる場合があります。詳しくは、市農業委員会へお問い合わせください。

農業者年金現況届提出期限 6月30日(火)

農業委員および農地利用最適化推進委員の改選

市農業委員会を構成する農業委員(定数19人)および農地利用最適化推進委員(定数30人)は、令和3年3月21日に任期満了を迎えます。

市農業委員会では、8月から関係団体に対して候補者の推薦を求めるとともに、農業委員を募集します。

詳しい内容は、後日、広報きくち、市ホームページなどお知らせします。



あなたに寄り添う国民年金

国民年金は「老齢年金」「障害年金」「遺族年金」の3つの年金があり、「今」と「将来」を支える大切な備えです。日本に住んでいる20歳以上60歳未満のすべての人が加入する国民年金の情報をお伝えします。

対象者

次の①と②のいずれも満たす者

① 新型コロナウイルス感染症の影響による収入の減少
2月以降に業務が失われるなど収入が減少したこと。

② 収入の減少により相当程度まで所得低下の見込みがあること

①により、2月以降の所得の状況から、当年中の所得が国民年金保険料の免除などの基準適用相当になることが見込まれること。

対象期間
令和2年2月以降の保険料申請書・添付書類

年金相談・請求手続きには「予約相談」をご利用ください

予約の際は、基礎年金番号がわかる年金手帳や年金証書などをご準備ください。

問い合わせ先

■ 年金事務所（予約専用）
☎0570(05)4890

■ 熊本西年金事務所
☎096(353)0142

※自動音声案内1を押し2
■ 街角の年金相談センター熊本
☎096(206)2444

新型コロナウイルス感染症の影響に伴う国民年金保険料免除等に係る臨時特例手続が開始されました

申請方法

健康推進課、各支所市民生活課、熊本西年金事務所の窓口、郵送

申請期限 当面の間、受付中

問い合わせ先

■ 熊本西年金事務所
☎096(353)0142

※自動音声案内2を押し2
■ ねんきん加入者ダイヤル
☎0570(003)004

※050から始まる電話の場合は
☎03(6630)2525

受付時間
（月）午前8時30分～午後7時
第2（土）午前9時30分～午後4時

① 全額免除・納付猶予・一部免除
「国民年金保険料免除・納付猶予申請書」、「所得の申立書（臨時特例用）（免除・納付猶予用）」

② 学生納付特例
「国民年金保険料学生納付特例申請書」、「所得の申立書（学特）」、「学生証の写し」

申請書様式の項目⑩「特例認定区分」の「3その他」に○をつけて「臨時特例」と記入してください。

申請後に、当該所得申立書に記載した簡易な所得見込額の内容を明らかにすることができ書類を確認する場合がありますので、2年間必ず保管してください。

※申請書と所得の申立書は日本年金機構のホームページからダウンロードできます

歯周病を予防しよう

6月4日(木)～10日(水)は「歯と口の健康習慣」
日頃歯磨きはしているものの、歯や口の事を考える機会がない人も多いのではないのでしょうか。歯の不調が原因で起こる全身の病気について一緒に考えてみましょう。

大人は歯周病に要注意

大人が歯を失う原因の1位が歯周病といわれています。歯周病はむし歯と違って痛みを伴わないことが特徴です。歯周病の原因は歯と歯ぐきの間にたまった歯垢（プラーク）内にある歯周病菌です。歯周病菌が歯ぐきにダメージを与え、歯を支える歯ぐきや骨を破壊していきます。

市民の口の現状

国民健康保険に加入している市民のうち、歯周炎や歯周病で歯科医院に通院している人は35%です（平成30年度調べ）。成人の約8割が歯周病に罹っているといわれていることから、多くの市民は知らないうちに歯周病が進行している可能性が高いことが分かります。

全身疾患と歯の関係

歯周病の怖いところは全身の病気に互いに影響を及ぼすことです。歯周病を治療することで生活習慣病といった病気のリスクを減らすことにつながります。

【歯周病に関係する病気】
糖尿病、狭心症・心筋梗塞などの心臓病、動脈硬化、肥満、骨粗しょう症、妊娠期の早産・発育不良、脳梗塞や脳出血などの脳卒中、

メタボリックシンドローム、誤嚥性肺炎

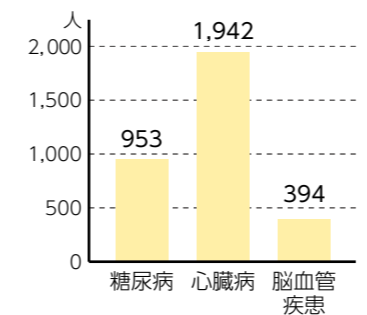
歯科と医科の連携

市民で歯周病の治療をしている人（国民健康保険加入者）の多くが他の病気を併せ持っています。これらの病気を特に歯周病が進行しやすい、症状悪化につながります。また、糖尿病治療中の人のうち6割が歯科医院を受診していません。

半年に1回は歯科医院へ

歯周病の予防や進行を遅らせるためには、定期的な歯科受診と歯磨きなどのセルフケアが大切です。歯ブラシやフロスで取り切れない歯垢は蓄積します。歯科医院で歯石除去や掃除をしてもらい、正しい歯磨きの仕方を習いましょう。

歯周病で歯科医院に通う人の主な病気(菊池市) [H30年度]



介護予防ミニ講座

～ 筋トレが健康寿命をのばす! ～

活動的な毎日を過ごせるように、筋トレを始めましょう。筋トレは、「ゆっくり、ややきつい」と感じるところまでやるのがコツです。

座って膝伸ばし つまづかず元気に歩くために欠かせない、太腿前側の筋肉を鍛える運動です。

① 深く腰を掛け、背筋を伸ばし、両手で椅子の座面をつかむ ② ゆっくり「1、2、3、4」と声を出して数えながら右足を上げて、膝を伸ばしたら足首を手前に曲げ、爪先をしっかりと自分の方に向ける ③ 同じように「1、2、3、4」と数えながら、足を元に戻す ④ 1～3の動作を右足10回行う ⑤ 左足も同じように10回行う

慣れてきたら、「テレビを見ながら」「家事をしながら」など、無理のない範囲で毎日コツコツ続けましょう。



☎高齢支援課地域包括支援係 ☎0968(25)7216

きくち健康ポイント

～ 令和元年度 当選者発表! ～

昨年8月から3月31日まで実施した「令和元年度きくち健康ポイント事業※」の当選者をお知らせします。

個人コース1等(5人)
牛島淑子さん(上西寺)、北田裕美子さん(富の原西)、山口洋子さん(富の原一)、清水喜美子さん(富の原台) 他1人

学校および保育園幼稚園応援コース
菊池保育園、菊池幼稚園、新明保育園、田島保育園、泗水小学校、隈府小学校、旭志小学校、戸崎小学校、菊池小学校

その他の当選者の発表は賞品の発送をもってかえさせていただきます。

※特定健診やがん検診などの受診、健康教室への参加、健康づくりの取り組みなどでポイントを貯めて応募するとプレゼントが当たる、生活習慣病予防推進のための事業です

☎健康推進課健康推進係 ☎0968(25)7219

複合健診申込希望調査の郵送を中止します

毎年、5月初旬に各家庭へ「複合健診申込希望調査」を郵送していますが、今年度は新型コロナウイルス感染症の影響により、複合健診の実施時期、方法を検討しているため、「複合健診申込希望調査」の郵送を中止しています。

毎年実施している複合健診は1日300～350人の受診があり、従来の方法では「3密」を防ぐことは困難な状況です。新型コロナウイルス感染症の感染リスクを最小限に抑え健診を実施できないか、現在、健診機関と検討しています。

健診の方法について詳細が決まりましたら、改めて市ホームページや広報きくち、きくち防災・行政ナビなどでお知らせします。皆様のご理解、ご協力をよろしくお願い致します。

歯周病セルフチェック

何項目当てはまるかチェックしてみましょう。

- 歯ぐきに赤く腫れた部分がある
- 口臭がなんとなく気になる
- 歯ぐきが痩せてきたみたい
- 歯と歯の間にものがつまりやすい
- 歯磨き後に歯ブラシに血がついたり、すすいだ水に血が混じったりすることがある
- 歯と歯の間の歯ぐきが鋭角的な三角形ではなく、おむすび型になっている部分がある
- 時々、歯が浮いたような感じがする
- 指で触ってみて少しぐらつく歯がある
- 歯ぐきから膿が出たことがある

3個以上
歯周病が進行している恐れがあります。早めに歯科医院を受診し相談しましょう。

1～2個
歯周病の可能性があります。歯みがきがきちんとできているか歯科医院で確認してもらいましょう。





キクロスホームページ <http://www.library-kikuchi.jp>
 キクロスフェイスブック <https://www.facebook.com/KiCROSS.LL/>



旭志公民館・旭志図書館が新しくなりました!

改修は終了しましたが、新型コロナウイルス感染症の影響で、開館が遅延となっていた旭志多目的研修センターの旭志公民館と旭志図書館を紹介します。
 ※旭志多目的研修センターは5月25日に開館しますが、感染状況により変更になる場合があります。(5月21日現在)

旭志図書館

たくさんの本との出合いを



所蔵冊数は約3,000冊増えて、約12,000冊になりました。新たに閲覧席も設置しています。

旭志図書館長から一言 安永秀樹館長

新しくオープンした旭志図書館で、たくさんの本を読んで、豊かな感性と想像力を育ててください。未来へつながる扉を開ける鍵がここにあります。

今月のおすすめ本 テーマ「子ども」



また次の春へ
 重松 清／著
 厄災で断ち切られたもの。それでもまた巡り来るもの。喪失の悲しみと再生への祈りを描く、7つの小さな物語です。



パパのしごとはわるものです
 板橋雅弘／作 吉田尚令／絵
 学校の宿題で「お父さんの仕事」を調べるために、こっそり車に乗り込んだばかり。筋肉モリモリのパパはまさかの…!?

休館日
月曜日

旭志公民館

豊かな人生づくりの場



【大研修室】大人数の会議に適しています。ステージがあり、小規模の発表会や講演会などにも利用できます。(定員200人)



【調理実習室】料理教室などに適しています。机と椅子もあるので、小規模グループの交流会などでも利用できます。(定員24人、調理台4台)



【中研修室(和室)】畳の間で、お茶教室や着付け教室などに適しています。(定員40人)



【ロビー】玄関から入ると、すぐ正面にあります。誰でも自由に使うことができる空間です。

他に小研修室1(定員30人)、小研修室2(定員18人)、視聴覚兼中研修室(定員60人)があります。

旭志公民館長から一言 松永英昭館長

より一層活用しやすい、豊かな人生づくりの場として生まれ変わりました。温かみのあふれる活動と情報の出合いの場として、皆様のご利用をお待ちしています。



早咲きの桜蕊降る里の道
 峡の里野山も集落もおぼろなり
 観客の無き春場所の力士かな
 鳥雲や噴煙続く阿蘇の景
 仏前に孫の手紙と利休梅

中尾ヨシコ
 芹川のり子
 水谷 ミネ
 芹川 蓉子
 稗田 達恵

菊池短歌会 5月詠章

魚を煮て緑と赤の野菜そえ百歳の母が娘もてなす
 学問は女には邪魔といわれたる昔にあなたは少女となりき
 炎の如く雲上オペラ唄い上げ真逆様に落ちくる雲雀
 幽明の親しき人ら春愁のきざせるほよりひそとおはしぬ
 新型コロナのはて見えぬ日のひそかなる家居の窓にえびね草咲く

川口すみ子
 古賀 勝士
 中川 愛子
 怒留湯健蓉
 安藤 則子

咲き初めしダークレッドの紅空木コロナ風吹くわが庭飾る
 新しくゴミの分類四苦八苦夫と久々共同作業
 目に見えぬコロナウイルスの破壊力漂いながら街鎖しゆく
 穏やかな春を願えど世界中前代未聞の悪魔の手中
 春たけて川波いざよふこの岸辺菜の花明かり早瀬のひびき

山城 雅子
 田中 遥子
 岩根 博恵
 堤 よしみ
 中川 愛子



旭志文芸教室俳句の会 4月詠章

背に受けし一陣の風花吹雪
 出会いあり別れもありか春惜しむ
 シルバーカー押して今日から夏帽子
 口惜しやコロナ一色春が過ぎ
 若葉風寺の薨を滑り降り

寺本 和子
 五丁 義昭
 藤本アツ子
 森 正子
 坂崎ユキ子

溪流短歌会 5月詠章

手作りのマスクを着けただけなのに今日の散歩の脚の弾みよ
 手だてなくコロナウイルスは奪い去る命に向き合う刻を与えず
 狭庭辺のビオラの群れの織る錦春雨浴びていよよ艶めく
 「いつ来るの」孫の紗菜よりメール来て赤い?の行列ならば
 園庭のお地藏様に手を合わせ二人の一歳児ゴニョゴニョゴニョと

前原 ゆみ
 坂本 玲子
 松本 和子
 江頭 桂子
 緒方 悦子

せせらぎ俳句会 4月例会

独り居に二人静の殖えゆけり
 牡丹咲く一気到庭の華やぎし
 初蝶の影も遊んで行きにけり
 子雀のしばしの甘え昨日今日
 春の風邪ことにとど給ありがたし

隈部 輝子
 田中 美智
 松永 久子
 光本とよいち
 宮本 敏子

「里」短歌会 4月詠章

バックして車を入れる駐車場齡とる程にすんなり苛ず
 狭き畑なれど馬鈴薯作りたく慣れぬ鋏もて土堀り起こす
 歌詠みの浅き吾には深すぎる助動詞助詞の遣ひ戸惑ふ
 ビニールのハウスのお陰向日葵の初花揃ゆまだ春なのに
 はやり病最中に義兄の納骨ゆ我伴えぬ甥医者ゆえに

嶋田 晴美
 緒方 寛子
 渡辺 光夫
 高木 精
 佐々 重弘

万句の里俳句会 4月句会

七城短歌会 4月詠章

中央図書館 ☎0968(25)1111
 泗水図書館 ☎0968(25)1115
 七城図書館 ☎0968(25)1580
 旭志図書館 ☎0968(25)3332

中央公民館 ☎0968(25)1672
 泗水公民館 ☎0968(25)2028
 七城公民館 ☎0968(25)1580
 旭志公民館 ☎0968(25)3332



キクロスホームページ

入会希望など詳しくは、それぞれの句会や歌会にお尋ねください。

万句の里俳句会 井芹 ☎090(1342)2151
 せせらぎ俳句会 藤本 ☎0968(38)4087
 旭志文芸教室俳句の会 中尾 ☎0968(37)2578

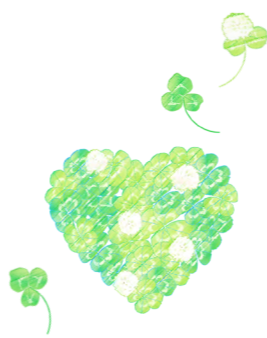
七城短歌会 佐々 ☎0968(24)3761
 「里」短歌会/溪流短歌会 木原 ☎090(5284)2418
 菊池短歌会 安藤 ☎0968(25)4285

第14回菊池市人権フェスティバル
特選作品

【標語の部】
泗水東小学校6年 渡辺泉里
なくそう「いじめ」
つくろう「ななかま」
さかせよう「えがお」

【詩の部】
隈府小学校4年 荒木美紅

「じゃなごう」
わたしは
友だちにいやなことを言った
わたしも友だちに
いやなことを言われた
言われたわたしは
いやな気持ち
じゃあ相手はどうなのかな
だんだんもやもや
だんだんもやもや……
明日は あやまりに行こうかな



※今回で受賞作品の紹介は終了
しますが、心に響く作品が数
多くありました。たくさんの方
ご応募ありがとうございました。
これから、私たち一人
一人が幸せになるために、み
んなで一緒に、人権について
考えましょう。

第14回菊池市人権フェスティバル

「差別のない明るいまちづくり
のための第14回菊池市人権フェ
スティバル」が、昨年12月14日
の午前9時から菊池市文化会館
にて行われました。このフェス
ティバルを写真で振り返ると、
参加者・スタッフ・市民が心を
1つにして取り組んでいるのが
よく分かります。



入口では、まちづくり推進委員が来場者を
出迎えました



人権作品受賞作品展示コーナーでは、たく
さんの人が作品に目をとめていました



女性部のリサイクルショップ



認知症キャラバンの相談コーナーでは、コー
ヒーの振る舞いもありました

問い合わせ先 人権啓発課
☎0968(25)7209

◆シリーズ◆ 菊池一族の遺産

問い合わせ先 菊池一族プロモーション室 ☎0968(25)7267

「菊池一族の街」①

菊池一族ゆかりの神社仏閣は、
菊池川流域を中心に100カ所
以上存在していますが、今回は
その中でも、領地支配と信仰の
関係性における大きなターニン
グポイントになった時期のもの
について紹介します。

聖護寺
信仰が一族に大きな影響を与
えた例としては、13代武重が土

地を寄進して建立された鳳儀山
聖護寺が挙げられます。曹洞宗
の高僧である大智禪師を招いて
建てられた寺で、武重もこの寺
で熱心に修行し、一族の心の拠
り所となっていました。武重の
制定した「菊池家憲」の中にも、
「仏教の正しい教えと共に一族の
長い繁栄を願う」という意味の
言葉があるように、戦乱の続く
世の中にあって、聖護寺の教え
は一族団結のための鎧として欠
かせないものになりました。
武重の死後も、14代武士など

武重の弟たちが聖護寺の教えを
精神的支柱にしていた様子が記
録に残っています。

正観寺と菊池五山

一族と聖護寺の関係を一変さ
せたのは、15代武光でした。幼
少の頃、大きな恩を受けた博多
の大方元愷和尚を菊池に呼び寄
せて、臨済宗の熊耳山正観寺を
開き、菊池の仏教信仰の中心は
正観寺に移りました。武光は更
に、禅宗の「五山制度」を菊池
に取り入れ、領主としての権威
を示しました。これは聖護寺の
教えの下に一族の繁栄があると
していた武重の時代とは、考え
方が大きく異なるものです。こ
のため大智禪師は武光の時代に
菊池を去り、玉名の広福寺に移
りました。

◆絵画連作◆ 幻の都 城下町菊池

絵・文／橋本以蔵

第一章 武光公の築いた絢爛たる都



其の12 菊池川の船運

菊池川流域は、菊池一族とその関係者が統治して治
安を安定させていました。そのため、大型船が菊池川
を遡上して菊池へ物資を運び入れるようなことが持続
的に可能だったのでしょうか。当時は水量も現在とは比べ
物にならないほど多く、菊池川を多くの商船が行き交
ったに違いありません。その経済力は、後に明の使者が
大宰府の懐良親王を日本国王と間違えたほどでした。

武光が五山として制定したの
は、輪足山東福寺(巨)、無量山
西福寺(西寺)、手水山南福寺(出
田)、袈裟尾山北福寺(袈裟尾)、
九儀山大琳寺(大琳寺)で、正
観寺を五山の上と位置付けまし
た。五山の禅僧は修行だけでは
なく、地域住民
の教化も行う
文化の伝達者
という側面も
あり、菊池の文
教を担う存在
となりました。



熊耳山正観寺

わいふ一番館

問い合わせ先 わいふ一番館 ☎0968(24)6630

切り絵展「中山博とそのグループ」

切り絵の白黒とカラー作品を約50点展示します。新人
を含めて7人の展示です。 ※状況により休館の場合あり
期間 6月2日(火)～28日(日)

開館時間 午前9時～午後5時
休館日 (月)(祝日の場合は翌日)

菊池観光協会

問い合わせ先 菊池観光協会 ☎0968(25)0513

菊池市ふるさと創生市民広場の利用を制限します

新型コロナウイルス感染拡大防止のため、当面の間、市
民広場内の遊具や大屋根広場のテーブル・椅子の貸出利
用を休止します。ご理解とご協力をお願いします。

開館時間 午前9時～午後6時
休館日 第4(火)(点検などで臨時的に休館する場合あり)

◆シリーズ◆ 交流の絆 ③

申し込み・問い合わせ先 市長公室 ☎0968(25)7252

姉妹都市・宮崎県西米良村

1506(文亀元)年、菊池一族の第22代・能運が、内乱に
よる一族根絶の危機を憂い、一子を米良に落ち延びさせ
たことが米良菊池氏の由来といわれています。そのような
歴史的背景を元に、1983(昭和58)年、旧菊池市と姉妹都
市を締結。合併後の2006(平成18)年には、改めて姉妹
都市の締結を調印しました。

市民間での交流を目的に、毎年、本市から交流団を派遣
しています。同村の歴史や文化を学んだり、盛んに行われ
ている神楽や民話を体験したりしています。菊池市とのつ
ながりについても学
んでいます。



昨年は、西米良村の特産
品ほおずきを使ったア
ート体験がありました

新型コロナウイルスに関連した
悪質商法に注意！
新型コロナウイルス感染症の感
染拡大に関連し、マスク入手や金
への投資、補助金申請などに関連
する悪質商法が見受けられます。
マスク関連では、「マスクを無
料で送付する」、「マスクを購入で
きる」というメールを送ったり、
SNS上の広告で誘導して、クレ
ジットカード番号などの個人情報
を搾取したりする手口や、注文も
していないのに宅配便でマスクを
送り付け、高額な料金を支払わせ
る事例などがあります。
投資関連では、流行拡大により
金の相場が上昇するので今投資す
れば大儲けするという勧誘をし
てきた例があります。投資に必ず儲
かるという保証はありませんし、
そういう勧誘は違法です。
補助金などの関連では、難しい
申請を代行すると言って高額な代
金を請求するやり方や、「経済対
策で給付金が振り込まれますので、
手続きのためATMに行ってください
」と告げる悪質商法が発生し
ています。

さらに、「感染を防ぐために、
消費生活センターでは、専門の
相談員が常駐しています。相談は
無料です。電話相談も受け付け
ています。詳しくはお問い合わせく
ださい。
相談を受け付けています
混雑に乗じて、さまざまな悪質
商法がはびこっています。勧誘に
は乗らず、正確な情報をもとに冷
静な対応をお願いします。不審に
思った場合や心配な時は、消費生
活センターなどにご相談ください。



「はい！こちら菊池市消費生活センターです！」 64

問い合わせ先 菊池市消費生活センター ☎0968(36)9450
(月)～(金)午前10時～正午、午後1時～午後4時 福祉課

費用の記載がないものは基本的に無料です
記号の説明 ㊦…問い合わせ先 ㊧…申込先 ㊨…電話番号
㊩…ファクス ㊪…メールアドレス ㊫…ホームページ

菊池市ホームページ
https://www.city.kikuchi.lg.jp/



問い合わせ先各課の直通番号を記載しています。各支所の問い合わせはこちらです。
・七城支所 ㊦(25)1000
・旭志支所 ㊦(25)3330
・泗水支所 ㊦(25)2001

6月の「税」の納期限 7月1日(水)
㊦税務課市民税係 ㊨(25)7206
●市県民税第1期
口座振替を利用している人は、6月25日(木)に振替を行いますので、残高の確認をお願いします。

泗水支所外構工事に伴い、泗水支所への西側進入路（泗水中学校側）の通行止めを行います。泗水支所を利用する場合には東側進入路（泗水図書館側）をご利用ください。

泗水支所外構工事に伴う出入り口の規制

旭志支所旧庁舎解体および外構工事に伴い、旭志支所への一部進入路（旭志グラウンド側）の通行止めを行います。工事期間中に旭志支所を利用する場合には正面進入路（旭志多目的研修センター側）をご利用ください。
ご理解とご協力をお願いします。
工事期間 令和3年3月（予定）
㊦旭志支所市民生活課 ㊨(25)3330

旭志支所旧庁舎解体に伴う出入り口の規制
旭志支所旧庁舎解体および外構工事に伴い、旭志支所への一部進入路（旭志グラウンド側）の通行止めを行います。工事期間中に旭志支所を利用する場合には正面進入路（旭志多目的研修センター側）をご利用ください。
ご理解とご協力をお願いします。
工事期間 令和3年3月（予定）
㊦旭志支所市民生活課 ㊨(25)3330

菊池市の市外局番 0968
菊池市役所の住所 〒861-1392 菊池市隈府 888 番地

コミュニティ活動補償制度をご利用ください

お知らせ

市民の皆さんが安心して地域活動や奉仕活動が行えるように、「コミュニティ活動補償制度（コミュニティ保険）」を実施します。
この制度は、市が保険料を負担して市民全員を対象に保険会社と契約を結びますので、皆さんが加入の手続きをする必要はありません。
対象となる活動
市内に活動の拠点を置き、5人以上の市民によって組織された団体が、本来の仕事と離れて行う計画的、継続的な公益性のある活動中の事故を補償します。
※宗教、政治、営利を目的とした活動は除く
対象とならない活動
▼山岳登山やスカイダイビングなど

市教育委員会では、新型コロナウイルス感染症の影響で、収入が著しく減少した人のために、返還猶予および貸付基準の緩和を行います。必要書類や申込方法など詳しくはお問い合わせください。
①返還猶予（返還期限の延長）
対象 新型コロナウイルス感染症の影響で菊池市奨学資金の返還履行が困難な奨学生
猶予期間 猶予を希望する月から年度末の期間（事由が継続する場合は翌年度分の再申請可能）
提出書類 収入が著しく減少したことを確認できる書類（離職票、給与明細票など）
②貸付基準の緩和
対象 新型コロナウイルス感染症の影響で家計が急変した人
提出書類 ▼所得証明書▼収入が著しく減少したことを確認できる書類（離職票、退職証明書、給与明細票など）
※奨学生選考委員会の審議で貸付を決定します
㊦学校教育課 ㊨(25)7230

市教育委員会では、新型コロナウイルス感染症の影響で、収入が著しく減少した人のために、返還猶予および貸付基準の緩和を行います。必要書類や申込方法など詳しくはお問い合わせください。
①返還猶予（返還期限の延長）
対象 新型コロナウイルス感染症の影響で菊池市奨学資金の返還履行が困難な奨学生
猶予期間 猶予を希望する月から年度末の期間（事由が継続する場合は翌年度分の再申請可能）
提出書類 収入が著しく減少したことを確認できる書類（離職票、退職証明書、給与明細票など）
②貸付基準の緩和
対象 新型コロナウイルス感染症の影響で家計が急変した人
提出書類 ▼所得証明書▼収入が著しく減少したことを確認できる書類（離職票、退職証明書、給与明細票など）
※奨学生選考委員会の審議で貸付を決定します
㊦学校教育課 ㊨(25)7230

市奨学資金の返還猶予を行います
市教育委員会では、新型コロナウイルス感染症の影響で、収入が著しく減少した人のために、返還猶予および貸付基準の緩和を行います。必要書類や申込方法など詳しくはお問い合わせください。
①返還猶予（返還期限の延長）
対象 新型コロナウイルス感染症の影響で菊池市奨学資金の返還履行が困難な奨学生
猶予期間 猶予を希望する月から年度末の期間（事由が継続する場合は翌年度分の再申請可能）
提出書類 収入が著しく減少したことを確認できる書類（離職票、退職証明書、給与明細票など）
②貸付基準の緩和
対象 新型コロナウイルス感染症の影響で家計が急変した人
提出書類 ▼所得証明書▼収入が著しく減少したことを確認できる書類（離職票、退職証明書、給与明細票など）
※奨学生選考委員会の審議で貸付を決定します
㊦学校教育課 ㊨(25)7230

危険を伴うスポーツ▼指導者や参加者の故意による事故▼地震、噴火、洪水などの自然災害によるものなど
※他にも対象外と判断される場合がありますのでご相談ください
補償内容（傷害補償）
指導者スタッフや参加者が死亡または後遺障害を被る、入院・通院治療を要するけがをした場合の事故。（1人当たり）
▼死亡補償金 600万円
▼後遺障害補償金（程度による）18万円～600万円
▼入院補償金 1日3千円（最高54万円）
▼通院補償金 1日2千円（最高18万円）
※事故発生日から起算して180日以内までを補償
補償内容（賠償責任補償）
団体の指導者やスタッフの過失により参加者や第三者にけがをさせたり、財物に損害を与えたりして法律上の賠償責任を負った場合。
▼身体賠償（最高）1人6千万円 1事故3億円
▼財物賠償（最高）1事故300万円
事故が起きたら
2週間以内に団体の責任者が連絡してください。
㊦総務課総務行政係 ㊨(25)7111
各支所市民生活課

児童手当を受けている人は、引き続き受給するために現況届の提出が必要で、6月上旬に現況届用紙を該当者に送付しますので、必ず期限内に提出してください。提出されないと6月分以降の手当が受けられなくなります。
提出期限 6月30日(火)
受付時間 午前8時30分～午後5時15分（本庁のみ毎週(水)は午後8時まで）
㊦子育て支援課 ㊨(25)7214
各支所市民生活課

児童手当現況届
児童手当を受けている人は、引き続き受給するために現況届の提出が必要で、6月上旬に現況届用紙を該当者に送付しますので、必ず期限内に提出してください。提出されないと6月分以降の手当が受けられなくなります。
提出期限 6月30日(火)
受付時間 午前8時30分～午後5時15分（本庁のみ毎週(水)は午後8時まで）
㊦子育て支援課 ㊨(25)7214
各支所市民生活課

令和元年度中山間地域等直接支払制度実績の公表

中山間地域等直接支払交付金実施要領第12に基づき、令和元年度の実績を公表します。集落協定締結数：84

㊦農政課農政係 ㊨(25)7221

集落名	面積(m ²)	金額(円)	集落名	面積(m ²)	金額(円)	集落名	面積(m ²)	金額(円)	集落名	面積(m ²)	金額(円)
築地	11,610	74,304	塚原	150,888	2,223,280	中野瀬	120,262	1,363,301	毛足	51,098	672,792
袈裟尾	308,408	5,004,552	古川	151,220	779,957	東迫間	84,843	608,106	柳水丸	105,519	2,005,796
玉祥寺	111,296	1,433,723	立門	16,530	206,867	太田	188,613	2,437,875	竹の牧	105,029	1,713,225
禪方	416,977	7,632,331	戸城	44,408	812,538	戸豊水	220,791	3,868,193	十三部西	89,933	1,138,168
堀切	133,135	2,795,835	永山	21,931	409,153	大柿	262,485	5,156,200	小川	70,150	1,015,407
遊蛇口	63,371	405,574	伊野	158,001	3,198,478	平野	181,609	2,496,128	姫井	114,744	1,953,805
神鶴	208,536	3,160,990	木護	39,654	614,821	茂藤里	380,911	6,485,608	弁利	314,235	5,092,174
松島	544,802	11,395,237	柏	58,439	1,105,926	篠倉	107,434	2,056,281	岩本	401,630	4,806,190
柿木平	327,264	6,018,222	黒仁田	37,357	627,597	伊倉	145,702	2,622,452	伊萩	417,782	4,076,406
中原	542,387	8,289,863	寺小野	45,652	927,472	道園	199,557	3,263,751	湯舟	180,944	1,447,552
藤田	286,735	5,341,971	長野	44,168	742,022	金峰	118,745	1,827,090	高柳	196,274	2,541,981
上木庭	318,649	5,809,415	虎口	40,607	659,405	生味	58,708	794,613	平	364,512	3,790,177
下木庭	102,074	1,342,794	中片	44,287	738,015	神来	120,209	961,672	小原	236,569	2,562,624
佐野	298,483	4,269,491	雪野	331,022	4,463,864	上出田	204,391	2,086,828	妻越	368,763	4,044,561
鍋倉	226,188	2,474,231	小楠野	20,635	346,668	下出田	121,822	970,116	高永・伊坂	251,730	2,013,840
横枕	57,572	1,209,012	白木	82,955	1,292,217	今	505,286	6,300,376	川辺	125,510	996,871
細永	95,987	1,461,922	小木4班	93,334	1,793,175	甲森北	228,167	3,005,281	片川瀬	123,121	1,037,605
日生野	125,074	1,808,074	鳳来	72,650	1,417,152	乙森北	105,123	1,770,468	尾足	232,430	1,859,440
下組	174,337	2,655,264	穴川	65,116	1,265,971	上赤星	57,813	370,003			
長六	141,232	2,672,273	西迫間	105,330	1,373,833	下赤星	75,821	484,310			
岩下	91,912	1,194,541	七坪	61,296	544,014	堂原	89,749	1,697,916			
平山	23,282	391,137	市野瀬	297,070	1,842,391	滝	110,074	1,645,277	合計	14,029,949	199,266,031

住宅の耐震化に取り組む場合は耐震診断が必要で、この機会に耐震診断士派遣事業を活用しませんか。
対象要件
▼木造住宅で、昭和56年5月末までに工事に着手したもの▼昭和56年6月以降に工事に着手し平成28年熊本地震で被害を受けたもの
※申込書は都市整備課で配布しています
事業内容
耐震診断（一般）耐震診断士派遣
本人負担額
図面あり 5500円
図面なし 1万9千円

児童手当を受けている人は、引き続き受給するために現況届の提出が必要で、6月上旬に現況届用紙を該当者に送付しますので、必ず期限内に提出してください。提出されないと6月分以降の手当が受けられなくなります。
提出期限 6月30日(火)
受付時間 午前8時30分～午後5時15分（本庁のみ毎週(水)は午後8時まで）
㊦子育て支援課 ㊨(25)7214
各支所市民生活課

児童手当現況届
児童手当を受けている人は、引き続き受給するために現況届の提出が必要で、6月上旬に現況届用紙を該当者に送付しますので、必ず期限内に提出してください。提出されないと6月分以降の手当が受けられなくなります。
提出期限 6月30日(火)
受付時間 午前8時30分～午後5時15分（本庁のみ毎週(水)は午後8時まで）
㊦子育て支援課 ㊨(25)7214
各支所市民生活課

▼情報公開実施状況

実施機関	請求件数	開示	不開示	取下	審査請求	審査請求の処理状況
市長	22件	22件	0件	0件	0件	—
教育委員会	7件	7件	0件	0件	0件	—
議会	1件	1件	0件	0件	0件	—
農業委員会	1件	0件	1件	0件	0件	—
合計	31件	30件	1件	0件	0件	—

▼個人情報保護運用状況

実施機関	請求件数	開示	不開示	取下	審査請求	審査請求の処理状況
市長	9件	7件	1件	1件	0件	—
その他の機関	0件	—	—	—	—	—
合計	9件	7件	1件	1件	0件	—

菊池市情報公開条例および菊池市個人情報保護条例に基づき、情報公開実施状況の公表を行います。

令和元年度分 情報公開実施状況の公表
事業実施期限 令和3年3月31日(水)
㊦(財)熊本県建築住宅センター ㊨096(385)0771

費用の記載がないものは基本的に無料です
記号の説明 ㊦…問い合わせ先 ㊧…申込先 ㊨…電話番号
㊩…ファクス ㊪…メールアドレス ㊫…ホームページ

菊池市ホームページ
https://www.city.kikuchi.lg.jp/



各支所の問い合わせ先
七城支所 ㊦(25)1000
旭志支所 ㊦(25)3330
泗水支所 ㊦(25)2001

令和元年度(下半期)の公共工事などの入札結果を公表します

令和元年10月から令和2年3月までに実施した公共工事などの入札結果を公表します。

※落札額が1,000万円以上の工事および業務のみ
※落札率は小数点第2位以下を切り捨て
※予定価格・落札額は税込額(円)

㊦財政課入札契約係 ㊦(25)2016

工事(業務)名	業者名	予定価格	落札額	落札率	担当課	入札日
平成30年度 第1上赤星橋外5橋橋梁補修詳細設計業務委託	(株)熊本建設コンサルタント	20,890,100	19,800,000	94.7%	土木課	10月2日
令和元年度 県道住吉熊本線道路改良に伴う仮設配水管布設工事	(株)高宮城工業菊池営業所	16,423,000	16,060,000	97.7%	水道課	10月3日
令和元年度 葉山団地51棟改修建築工事	(株)坂本工務店	44,115,500	43,806,400	99.2%	都市整備課	10月3日
令和元年度 葉山団地51棟改修管工事	(有)クドウ工業	17,094,000	16,709,000	97.7%	都市整備課	10月3日
令和元年度 音光寺団地56棟他改修建築工事	(株)斉藤工務店	31,385,200	31,163,000	99.2%	都市整備課	10月17日
令和元年度 音光寺団地56棟他改修設備工事	(有)キムラ設備工業	11,803,000	11,550,000	97.8%	都市整備課	10月17日
令和元年度 菟入新橋送出しヤード整備工事	(株)緒方建設	32,254,200	31,900,000	98.9%	土木課	10月17日
令和元年度 古川伊倉線道路改良工事	(株)佐藤建設	22,150,700	21,945,000	99.0%	土木課	10月17日
平成30年度 新村田島線道路改良工事	(株)七城建設	49,963,100	49,500,000	99.0%	土木課	10月17日
令和元年度 菊池市有林搬出間伐業務委託	菊池森林組合	22,741,050	21,830,600	95.9%	農林整備課	10月28日
令和元年度菊池市慰霊碑等移設工事	(株)竹崎建設	24,805,000	24,673,000	99.4%	福祉課	11月21日
令和元年度 伊萩平線道路改良工事	(株)岩根商会	27,681,500	27,280,000	98.5%	土木課	11月21日
令和元年度 迫水線舗装補修工事(3工区)	(株)八方建設	29,257,800	28,930,000	98.8%	土木課	11月21日
令和元年度 田吹富の原線道路整備工事	(有)中嶋組	10,805,300	10,615,000	98.2%	土木課	11月21日
令和元年度 菊池市橋梁定期点検業務委託	(株)熊本建設コンサルタント	27,677,100	26,290,000	94.9%	土木課	11月21日
平成30年度 鴨川河畔公園駐車場整備工事	(株)緒方建設	20,777,900	20,570,000	98.9%	都市整備課	12月2日
令和元年度 桜山地区側溝整備工事(3工区)	(株)後藤建設工業	11,533,500	11,418,000	98.9%	土木課	12月17日
令和元年度 松尾川整備工事(3工区)	(株)トーカイ	50,398,700	49,885,000	98.9%	土木課	12月17日
令和元年度 菟入新橋撤去詳細設計業務委託	(株)熊本建設コンサルタント	15,577,100	12,430,000	79.7%	土木課	12月17日
令和元年度 七城総合グラウンドトイレ改修建築工事	(有)相垣工務店	14,250,500	14,190,000	99.5%	社会体育課	1月8日
令和元年度 柏木護線舗装工事(2工区)	(株)後藤商会	14,787,300	14,564,000	98.4%	土木課	1月8日
令和元年度 菊池市隈府一番地複合施設(まちかど資料館)改修工事	(有)岩根工業	13,777,500	13,637,800	98.9%	生涯学習課	1月24日
令和元年度 鴨川河畔公園護岸改修工事	(株)七城建設	39,718,800	39,270,000	98.8%	都市整備課	1月24日
令和元年度 鴨川河畔公園施設改修工事	(株)グリーンコンパ	29,890,300	29,535,000	98.8%	都市整備課	1月24日
令和元年度～令和6年度 戸籍総合システム機器更新リース料	日通商事(株)熊本営業センター	28,380,000	24,849,000	87.5%	市民課	2月6日
令和2年度 菊池市公民館清掃・衛生管理業務委託	九州ビルサービス(株)菊池営業所	13,604,118	13,530,000	99.4%	中央公民館	3月10日
令和2年度 菊池市役所環境衛生管理業務委託	環境技研(株)	13,054,364	12,800,957	98.0%	施設マネジメント課	3月10日
令和元年度 第1藤田橋橋梁修繕工事	昌栄建設(株)	14,344,000	14,190,000	98.9%	土木課	3月17日
令和元年度 菊池川堤防周辺回遊道路整備工事	(株)緒方建設	24,769,800	24,530,000	99.0%	土木課	3月18日

対象者 実施地域における戦没者の配偶者 父母、子、兄弟姉妹、参加遺族(子・兄弟姉妹)の配偶者、戦没者の孫、戦没者のおい・めい
申込方法 県社会福祉課 援護恩給班まで申し込んでください

実施地域名	実施予定時期	募集予定人員	申込締切日
ビスマーク諸島	10月10日(土)～10月17日(土)	10人	6月3日(水)
ミャンマー	11月12日(水)～11月20日(金)	15人	6月16日(水)
トラック諸島	10月23日(金)～10月28日(水)	15人	6月17日(水)
フィリピン(1班)(2班)(3班)	2月19日(金)～2月26日(金)	70人	9月9日(水)
硫黄島(1次)	11月10日(水)～11日(水)	100人	7月10日(金)
硫黄島(2次)	2月16日(水)～17日(水)	100人	10月5日(月)

※実施時期・期間などは変更になる可能性があります

厚生労働省では、先の大戦における旧主要戦域や、遺骨収集が困難な海上での戦没者の遺族を対象として、慰霊巡拝を実施しています。

**政府主催
慰霊巡拝を実施します**

**熊本地震災害義援金
申請期限を延長します**
「一部損壊(半壊に至らない)世帯で、修理費用に50万円以上支出した場合」の義援金の申請期限を延長します。申請がお済みでない場合は

危険なブロック塀の撤去費用を支援しています
地震発生時における人身事故の防止や避難経路の確保を目的として、危険なブロック塀の撤去費用を支援します。倒壊や落下などで人命を脅かす可能性がありますので所有者の責任で適切に管理してください。
対象 原則、幅員4m以上の道路に面する危険なブロック塀の撤去工事
※補助対象となるか調査が必要になる場合がありますので、事前申込が必要です
受付期限 10月30日(金)
(以降の申請は次年度での受付)
限度額 20万円または撤去するブロック塀の長さに1万2千円を乗じた額のいずれか低い方の額
㊦都市整備課 建築係
㊦(25)7242

その他 参加決定者へは、国から旅費の一部が補助される予定です
㊦県社会福祉課
㊦096(333)2198

**熊本地震災害義援金
申請期限を延長します**
「一部損壊(半壊に至らない)世帯で、修理費用に50万円以上支出した場合」の義援金の申請期限を延長します。申請がお済みでない場合は

修理費用として認められるもの
熊本地震で損害を受けた住家(実際に生活している家)で、日常生活に欠かせない建物の構造上必要な箇所の修理。屋根、外壁、天井、柱、窓、窓枠、給排水設備など
修理費用として認められないもの
外構工事、ふすま、障子、壁紙の張替え、家電製品全般など、リフォームやグレードアップの工事
注意事項
①申請は罹災世帯で1回のみです。
②二世帯住宅の場合、平成28年4月14日現在で住民票が別世帯の場合は、それぞれの世帯へ義援金を配分しています。
※世帯主別に罹災証明書の発行と義援金の申請が必要です。福祉課へご相談ください
③義援金の受け取りは原則世帯主です。世帯主以外が義援金を受け取る場合は委任状が必要です。

手続きをお願いします。
申請期限 令和3年5月13日(木)
受付時間 (月)～(金) 午前8時30分～午後5時15分 ※(土)(日)祝除く
申請場所 福祉課
申請に必要なもの ▼申請書(福祉課に設置) ▼罹災証明書(写し可) ▼印かん ▼修理費用の領収書(原本) ▼修理費用の明細書または内訳が分かるもの(見積書など) ▼通帳の写し(原則として世帯主名義) ▼本人確認が出来る書類(免許証、保険証など)



運転免許証の自主返納を考えている人へ
④一部損壊については、熊本県義援金または菊池市義援金のどちらか片方のみ配分します。
㊦福祉課 ㊦(25)7213
高齢運転者(自動車運転免許証返納時点で満65歳以上)で、自動車運転免許証の自主返納者に対して、市内共通商品券「めぐるん券」(千円相当)を交付します。
対象者(次のすべてを満たす人)
・市内在住の人
・令和2年4月1日以降に自動車運転免許証を返納した人
・自動車運転免許証返納時点で満65歳以上の人
※自動車運転免許証の一部返納は対象外。交付は対象者1人につき1枚限り
申請に必要なもの
・印かん
・運転免許の取消通知書または運転経歴証明書(写し可)
㊦防災交通課 ㊦(25)7203

費用の記載がないものは基本的に無料です
記号の説明 ㊦…問い合わせ先 ㊧…申込先 ㊨…電話番号
㊩…ファクス ㊪…メールアドレス ㊫…ホームページ

菊池市ホームページ
https://www.city.kikuchi.lg.jp/



各支所の問い合わせ先
七城支所 ㊨(25)1000
旭志支所 ㊨(25)3330
泗水支所 ㊨(25)2001

吹付けアスベストの含有調査を支援しています

受付期限 10月30日(金) (以降の受付は次年度での受付となります)
事業内容
▼含有調査 市内の民間建築物を所有する者を対象とし、アスベストの含有調査事業に要する費用を補助
▼支援額 1棟当たり上限25万円
㊦㊧都市整備課建築係
㊨(25)7242

募集

不用品(マイクロバス)を一般競争入札にて公売します。
売却物件
1号物件 日野/初度登録年月(平成13年9月)2号物件 日野/初度登録年月(平成15年10月)
2号物件 日野/初度登録年月(平成15年10月)
予定価格(最低売却価格)
1号物件 90万円(税別)
2号物件 100万円(税別)
受付期間 6月5日(金)~7月3日(金)
※(出)除く 午前8時30分~正午、午後1時~5時
受付場所 市本庁舎2階施設マネジメント課
その他 申込方法、入札参加資格

「DV相談+プラス」が設置されました

新型コロナウイルス感染症拡大に伴い、外出自粛や在宅勤務、学校の休校など生活不安やストレスにより、DV被害の増加や深刻化が懸念されています。ひとりで悩まず、まずはご相談ください。
電話番号(24時間受付)
㊨0120(279)889(つなぐはやく)
SNS・メール相談
相談方法はホームページ(<https://soudanplus.jp>)をご覧ください
受付時間
SNS相談 正午~午後10時
メール相談 24時間受付
※SNS相談は10カ国語対応
㊦人権啓発・男女共同参画推進課
㊨(25)7210

つなぐの電話相談

さまざまな悩みや不安により自殺をはじめとする精神的危機に直面している人を支援します。
電話相談(24時間受付)
㊨096(353)4343
※つながりにくい場合があります
電話相談(フリーダイヤル)
㊨0120(783)556
※毎月10日午前8時~翌日午前8時受付。無料

B&G海洋センター小学生水泳教室受講生募集

車両仕様などはホームページまたは施設マネジメント課にある実施要領でご確認ください
㊦施設マネジメント課
㊨(25)7205
とき 7月25日(土)~31日(金) (全7回)
②旭志水泳教室
8月3日(月)~9日(日) (全7回)
ところ

水中ウォーキング・エアロビクス教室開催

とき 8月3日(月)~31日(月) (毎週(水)全8回) 午後7時~8時
ところ 泗水B&G海洋センタープール
内容 クロール、平泳ぎなど
参加費 2500円
指導者 坂田はるみ(日本スポーツ協会公認コーチ)
※申し込み方法はお問い合わせください
㊦社会体育課 ㊨(25)7234
ところ 泗水B&G海洋センタープール

対象者 市内在住または市内に勤務している人
募集人員 20人程度(先着順)
申込期限 7月27日(月)午後5時
内容 水中ウォーキング・水中エアロビクス
参加費 2000円
指導者 坂田はるみ(日本スポーツ協会公認コーチ)
※申し込み方法はお問い合わせください
㊦社会体育課 ㊨(25)7234

イングリッシュキャンプ in 白馬

英語を使った国内野外活動実践型英語研修プログラムです。集合地や参加費など、詳細についてはお問い合わせください。募集要項と参加申込書を郵送します。
とき 8月18日(火)~20日(木) 2泊3日
ところ 長野県白馬村、青木湖
資格 小学3年~中学2年
申込期限 7月28日(火)
㊦(公財)国際青少年研修協会
㊨(6417)9721
令和2年度の表彰者を把握するため、5月の区長文書の回覧にて調査

金婚夫婦該当者の調査をしています

継続している、どうしたらいいかわからないといった場合には、ひとりで悩まずご相談ください。
㊦県精神保健福祉センター
㊨096(386)1166
講演・講習
生活支援サポーター養成講座
ちよっとした困り事(掃除、買い物、洗濯など)のお手伝いができる人を募集します。
活動するには、所定の講座を受講する必要がありますが、特別な資格は必要ありません。
お気軽にご参加ください。なお、この活動は有償ボランティアです。
とき 6月24日(水)午後1時30分~
ところ 市福祉会館
対象 20歳以上の市内在住者
㊦市社会福祉協議会
㊨(25)5000

生活支援サポーター養成講座

定期救命講習(普通・上級)
講習日・場所
7月14日(火) 西消防署
8月20日(木) 北消防署
9月17日(木) 西消防署
講習時間 午前9時~正午

定期救命講習(普通・上級)

生活支援サポーター養成講座
ちよっとした困り事(掃除、買い物、洗濯など)のお手伝いができる人を募集します。
活動するには、所定の講座を受講する必要がありますが、特別な資格は必要ありません。
お気軽にご参加ください。なお、この活動は有償ボランティアです。
とき 6月24日(水)午後1時30分~
ところ 市福祉会館
対象 20歳以上の市内在住者
㊦市社会福祉協議会
㊨(25)5000

を行いました。まだ申し込みを行っていない人は、高齢支援課または各支所市民生活課へご連絡ください。
該当者 昭和45年1月1日から12月31日までに結婚した夫婦
※令和2年1月1日以降に配偶者を亡くした人も対象
申込期限 6月12日(金)
その他 表彰式典は9月12日(土)を予定しています。該当する人には8月上旬に案内状を送付します
㊦高齢支援課地域包括支援係
㊨(25)7216

相談

障がい者相談員の選任

身体障害者福祉法に基づく身体障がい者相談員と知的障害者福祉法に基づく知的障がい者相談員が選任されました。相談員は、障がい者の相談に応じ、障がい者福祉の普及、啓発などを行います。
身体障がい者相談員(敬称略)
黒田章 ㊨(24)5732
岩下力 ㊨(38)2589
水谷新次 ㊨(37)2520
知的障がい者相談員(敬称略)
崎村弥生 ㊨(24)2971
※任期はいずれも令和4年3月31日まで
㊦福祉課 ㊨(25)7213

清掃補助講習

定期上級救命講習
講習日・場所
9月9日(水) 西消防署
講習時間 午前9時~午後5時
※いずれも定員は30人
㊦菊池広域連合消防本部警防課救急係 ㊨096(232)9349
公共施設、家事代行など清掃業の基本的な知識を習得します。
とき 7月7日(火)~8日(水)
午前10時~午後4時
ところ 中央公民館中研修室
対象 60歳以上の健康な人
定員 10人
㊦市シルバー人材センター
㊨(25)3633

認知症サポーター養成講座

地域で認知症の人やその家族を温かく見守る応援者「認知症サポーター」を養成する講座を開催します。認知症を理解するきっかけとして参加してみませんか。申込不要。
とき 6月16日(火) 午後2時~
ところ 市本庁舎1階101会議室
高齢支援課
地域包括支援係
㊨(25)7216



4月4日 菊池渓谷
山開きとビジターセンター完成記念式典

菊池渓谷の山開きとビジターセンター完成記念式典が行われました。菊池渓谷を美しくする保護管理協議会の江頭実会長は「センターを拠点に全国へ渓谷の魅力を再発信し、経済の活性化に繋げていきたい」と話しました。



安全を祈願しておはらいが行われました。4月1日にオープンしたビジターセンターの前ではテープカットが実施されました

4月24日 元中国遼寧省職員
市へマスクを寄贈

本市から昭和15年頃に中国遼寧省へ開拓団として入植したことから、現在も地元住民との交流が続いています。この縁から、元中国遼寧省農牧業庁職員の郭錦生さんからマスク1500枚の寄贈がありました。



遼寧省開拓団2世と交流のあるから小川勝也さん(上長田)と岩下満州子さん(村吉)。児童クラブや介護施設などで活用します

4月28日 菊池法人会
マスク不足の解消に

マスク不足の解消に役立ててほしいと菊池法人会(山下和貴会長・富の原中央)が市へマスク1万枚を贈りました。山下会長は「熊本地震では関係各位の皆さんに大変お世話になった。その恩返しができれば」と話しました。



菊池法人会では本市と同様に合志市、大津町、菊陽町へもマスクの寄贈をする予定です

4月1日 新任・人権擁護委員
山鹿人権擁護委員協議会

人権擁護委員の任期交代により、2人が新任委員となりました。人権擁護委員は法務大臣からの委嘱を受け、市民の人権を守る身近なパートナーとして、「人権相談」「人権侵害の被害者救済」「人権啓発活動」などを行っています。



新任の橋川健治委員(西寺)と北川敬司委員(富納)

4月21日 厚生労働大臣特別表彰伝達式
宮本武夫さんが受賞

元菊池市民生委員児童委員協議会連合会会長の宮本武夫さん(正院町)が「民生委員・児童委員に対する厚生労働大臣特別表彰」を受賞。宮本さんは、地域の見守り役として5期15年にわたり、地域福祉の推進に尽力しました。



江頭市長は「退任されましたが、これからも地域福祉の推進にご協力をお願いします」と話しました

4月24日 菊池川漁業協同組合
在来種を守れ! 漁協が稚アユを放流

菊池川漁業協同組合(江藤俊男組合長)が市内の河川で稚アユを放流しました。この放流は菊池川、迫間川、合志川の本・支流に生息する魚を保護するための増殖事業として、同組合が毎年行っています。



七城町の中間育成施設から稚アユ約16万尾を市内29カ所放流しました

←フェイスブック 二次元コード
菊池市 協力隊



不要な生地を募集中!

「大人の学校」のテント制作では、生地から手作りします。家に眠っている、使わなくなったカーテンや反物、布などがありましたらご連絡ください。

【問い合わせ先】
健康推進課
☎0968(25)7219(森田)

1「大人の学校」で実際に作る予定のテントを試作中。布と長い棒で作るシンプルなテントなので、アウトドア初心者でも簡単に作ることができます。2 菊池市地域おこし協力隊の募集チラシに夫婦で起用されました。3 1年目から実施している健康教室では、正しい姿勢を指導しています

「大人の学校」のテント制作では、生地から手作りします。家に眠っている、使わなくなったカーテンや反物、布などがありましたらご連絡ください。

【問い合わせ先】
健康推進課
☎0968(25)7219(森田)

1「大人の学校」で実際に作る予定のテントを試作中。布と長い棒で作るシンプルなテントなので、アウトドア初心者でも簡単に作ることができます。2 菊池市地域おこし協力隊の募集チラシに夫婦で起用されました。3 1年目から実施している健康教室では、正しい姿勢を指導しています

現在、10人の地域おこし協力隊が活動中です。各目の取り組みをお伝えします。

「地域健康プランナー」
森田 雅史 さん

1年目は公民館や幼稚園・保育園などを訪れ、姿勢教室を開催。多くの市民の健康に携わることができました。「姿勢がよくなった」と喜ばれ、やりがいを感じています。

2年目の今年は、菊池の雄大な自然を生かし、運動・学び・食を取り入れた学びの場「大人の学校」を企画し、開催に向け準備中です。

現代の人々は目まぐるしい日々の中、休日は自宅で過ごす人も多く、家でゆっくりしていても心や体は実は休まっていけないかもしれません。ですが、週1回30分、自然の中にいるだけでリラックスでき、鬱病や高血圧、睡眠の質が改善されるという研究結果もあります。

自然の中で行う大人の学校は、自分専用のテントやテーブル作りなどの日帰りキャンプからスタート。かまどやブランコ作り、ローイングやボードウォッチング体験、料理教室、英語や歴史の勉強など、さまざまな体験学習を隊員や市民の協力も得て、数回にわけて取り入れていく予定です。菊池の自然の素晴らしさを広め、大人が楽しめる癒しの場にしたいと考えています。

【問い合わせ先】
企画振興課 ☎0968(25)7250

市民の広場

菊池川流域「こども出版社」立ち上げのためのチラシ作成要員募集!

菊池川流域の恵み体験協議会では、対象地域(菊池市・山鹿市・和水町・玉名市)にて「こども出版社」事業を立ち上げます。事業の第一弾として、社員募集のチラシ作りをお手伝いいただける児童・生徒を募集します。

内容 チラシ作りのためのイラスト制作、写真撮影
対象 市内小学4年生から中学2年生まで
申込期限 6月25日(木)
☎岩根 ☎090(3192)8550

「不動産なんでも相談会」を開催します

空き家の管理、処分、相続、遺言など、不動産のことで気になることやお悩みはありませんか。どんなことでも気軽にご相談ください。不動産解決のプロが対応します。

とき 6月13日(土) 午前10時～午後4時
(1組1時間で限定4組。先着順)
ところ コーエイ不動産(野間口338-1)
参加費 無料
☎☎コーエイ不動産 平川 ☎0968(23)7100

市民の広場への投稿を募集しています

楽しいイベントや教室のお知らせなど皆さんが知りたいと思う情報を投稿してください。編集の都合上、掲載できない場合もありますのでご了承ください。

申込期限 掲載希望月の前月の1日～10日
募集枠数 先着8枠(毎月)
文字数 約25文字×10行(タイトル除く)
申込方法 市ホームページの申込フォームから申し込み、または申込書を直接提出してください。

【申込期間】
掲載希望月の前月の1日～10日

※市民の広場は市民が投稿するコーナーです。行政情報ではありません。不明な点は各問い合わせ先へご連絡ください。

☎☎市長公室広報交流係
☎0968(25)7252 ☎0968(25)2322

申込フォーム
↓



菊池っ子だより

vol.70

市内の各小中学校で行われているさまざまな取り組みをピックアップしてご紹介します。

☎ 学校教育課 ☎ 0968(25)7231

旭志中学校

4月9日 入学式で46人が新たなスタート



新入生代表の吉田華菜さんは「旭志中学校の生徒としての誇りをもち、充実した中学校生活を送りたいです」と述べました

第74回入学式が行われました。新型コロナウイルス感染拡大防止のため、規模を縮小しての挙行となりましたが、新入生が新たな門出を迎えました。現在(5月時点)は臨時休校が続いており、週1日の登校日を設けています。通常の学校生活が過ごせることを、生徒も職員も皆で心待ちにしています。

菊池南中学校

4月10日 交通安全教室を開催



実技指導では、基本的なルールを学びました。講話では、シミュレーターによる模擬体験も実施されました

1年生を対象に菊池地区交通安全指導員、地域交通安全指導員、菊池自動車学校、市職員の指導の下、交通安全教室を実施。中学生の交通事故のほとんどが自転車乗車中であること、中学生の運転する自転車が加害者になるケースが増えていること、交通ルールを守ることの大切さについて学びました。

泗水東小学校

4月8日 ロボクサーからマスク寄贈



臨時休校中も家庭で森さんのマスクを着用し、乗り越えていきたいと思えます

本校の卒業生で、ボクシングWBOアジアパシフィックフェザー級タイトル戦王者の森武蔵さん(泗水・永区出身)から、マスクの寄贈がありました。入学式でもマスクを使えるようにと、入学式前日に来校されました。森さんの温かい思いを児童にも伝え、新型コロナウイルスに負けずに頑張っていきます。

戸崎小学校

4月9日 新入生が仲間入り



新入生は臨時休校になるまでに4日ほど登校。本校伝統の「一礼あいさつ」で朝から元気な挨拶をしていました

新型コロナウイルス感染拡大防止のために、在校生や来賓の参加がない入学式となりました。今年の新入生は16人。席を離したり、窓も開け放ったりするなど、いつもの入学式とは全く違った環境でしたが、新入生はみんな笑顔でした。1日も早く学校が再開し、通常の姿に戻ることを願っています。

隈府小学校

5月7日 待ってるよ! わいふっ子たち



研修では、さまざまなアイデアが生まれました。児童たちの前で授業を行う日が待ち遠しいです

新型コロナウイルス感染の拡大を受け、臨時休校が続くなか、学校再開の日に向け、教職員の研修会を実施しました。研修会では、講師を招き学習したり、子どもたちの主体性を高める方法を考えたりしました。学校が再開し、児童たちが楽しい学校生活を送れるように、しっかりと準備を進めています。

市内3高校の魅力伝えます!

高校魅力化全力通信

vol.27

今月は 菊池女子高校
問い合わせ先 ☎0968(25)3032

令和2年度入学式



新しい制服に身を包み入学式に出席する新入生



式辞をおくる荒木校長

新型コロナウイルス感染症拡大の防止対策を念に行い、4月8日入学式を行いました。在校生や職員、保護者に見守られ、緊張の中にも笑顔咲く春の一日となりました。例年とは異なる学校生活のスタートとなりましたが、元気に入学式を迎えられたことに感謝します。気持ち一つにして、この苦境をみんなで乗り越えたいと願っています。

手作りマスクを制作中



学校長発案のもと、生徒たちが手作りマスクを制作しています。授業で使用した余り布や、きくち女子舞用に購入した襦袢の布を利用し、長時間付けても耳が痛くならないよう工夫。世界に一つだけのマスクを200点以上制作しました。

生徒たちの手作りマスクの活動は新聞やテレビ、ラジオで紹介されています。5月1日にはRKKラジオで電話インタビューも流れました。今後は災害備蓄も視野に入れて、地域の皆さんの役に立てればと進んでいます。今日も教室からミシンの音が響いています。(関連6ページ)

国内留学(English Camp)

3月25・26日の2日間、会話は英語のみの生活を体験する国内留学プログラムを開催しました。オーストラリアやカナダ出身の先生と一緒に、生徒10人が海外の自然や異文化を学び、英語でのディベ

しあわせを呼ぶ「スプリング」おくりファッションショー

2月20日、中央図書館を舞台に3年間通った菊池への感謝を込めて、「しあわせを呼ぶスプリング」おくりファッションショーを開催。卒業を控えた3年生全員が学びの集大成として、ドレスのファッションショーと曲に合わせて手話を発表しました。ドレスは3年生が約7カ月かけて制作。手話は3年生全員が総合



活発なディベートが繰り広げられた



英語の歌に挑戦

トを実践。言いたいことを簡単な英語で伝えようと挑戦する姿がありました。参加した生徒からは「英語オンリーの生活を体験し、英語に対するモチベーションがさらに高まりました」といった声がありました。今年度からは普通科に「進学グローバルコース」を設立し、新たな英語学習が進行しています。



ショーの最後に生徒たちは自分の将来について笑顔で語りました

学習で1年間学んできた成果を披露しました。100人を超える来場者からたくさんの拍手をもらい、思い出の1ページとなりました。

ホームページで動画配信スタート!

休校開始から本校ではオンデマンド授業を配信しています。菊女エクササイズやマスク作りのワンポイントなど、その他の科目も自宅楽しみながら取り組める内容になっており、一般の人が視聴できる動画もあります。ぜひご覧ください。

さまざまな情報を掲載!

菊池女子高校

検索

6月 おたんじょうび おめでとう! HAPPY BIRTHDAY

パパお仕事頑張って
ありがとう♡

森本 潤ちゃん(桜山一)
3歳 H29年6月6日生まれ

みんないつも
遊んでくれて
ありがとう♡

中島颯佑ちゃん(村吉)
2歳 H30年6月12日生まれ

パパもママも、
じいちゃんもばあちゃんも、
大好き♡

荒木湊音ちゃん(下西寺)
1歳 R元年6月29日生まれ

食べるの
大好き♡

水上叶笑ちゃん(小川)
3歳 H29年6月19日生まれ

ウサちゃん
大好き♡

山田陽菜ちゃん(桜山三)
3歳 H29年6月30日生まれ

恐竜さん、猫さん
大好き♡
にいと遊ぶよ!

末田朝大ちゃん(富の原西)
3歳 H29年6月13日生まれ

お喋りだ♡いすき♡
今日も
可愛いです♡

高本虹奈ちゃん(桜山五)
3歳 H29年6月25日生まれ

しいじばあば
遊んでくれて
ありがとう♡

仙波 岳ちゃん(立石)
1歳 R元年6月25日生まれ

お兄ちゃん、
お姉ちゃん、
遊ぶのが大好き♡

鹿子木千紘ちゃん(北宮)
1歳 R元年6月27日生まれ

かなでねえね、
いつもあそんでくれて
ありがとう♡

住相匠都ちゃん(村田)
3歳 H29年6月26日生まれ

優花ねえね毎日
ケンカもするけど
大好き♡

浅尾凜花ちゃん(北宮)
3歳 H29年6月22日生まれ

いじいじ、ばあば
いつも遊んでくれて
ありがとう♡

村上拓叶ちゃん(上水次)
3歳 H29年6月10日生まれ

みんな大好き♡
遊んでね!

坂崎翔琉ちゃん(富の原東)
1歳 R元年6月25日生まれ

お父ちゃんとの
追いかっこ
大好き♡

市原嘉人ちゃん(桜山四)
3歳 H29年6月12日生まれ

みんな
仲良くしてね♡

坂本泰志ちゃん(内島)
2歳 H30年6月13日生まれ

ねえねだあいすき♡
私もいいねえねに
なるぞ☆

古閑香梨菜ちゃん(甲佐町)
2歳 H30年6月19日生まれ

しいじばあば
大好き♡コロナに
負けないぞ!

黒谷雅空ちゃん(西郷)
1歳 R元年6月10日生まれ

すみとめい、
おうちでいっぱい
遊ぼうね♡

田中綾人ちゃん(桜山四)
2歳 H30年6月3日生まれ

唐揚げと水遊びが
大好き♡

川口七聖ちゃん(深川)
2歳 H30年6月28日生まれ

いじいじ、ばあちゃん
いつも遊んでくれて
ありがとう♡

桐原煌季ちゃん(北宮)
2歳 H30年6月12日生まれ

「菊池市赤ちゃんの駅」登録施設紹介

子育て中の親子が安心して立ち寄ることができる施設を「赤ちゃんの駅」として募集・登録しています。施設一覧はホームページをご覧ください。

田島保育園
泗水町田島584-1
☎0968(38)2802

施設から一言
遊びを通してたくさん学び、育む保育を行い、食育農育でサトウキビ栽培を行っています。地域の人が来園し、趣味の会の活動をしています。

利用時間 (月)～(土) 午前7時～午後7時
利用内容 授乳の場、おむつ交換の場、ミルク用のお湯の提供

問い合わせ先 子育て支援課子育て支援係 ☎0968(25)7214

◆5月14日に39県に対するコロナ感染症緊急事態宣言が解除されました。本市での協力の賜物と心から感謝申し上げます。今後、潜伏しながら長期化も予想されるため、油断することなく「新しい生活様式」を定着させて行かねばなりません。◆今回、本市も観光業をはじめ各分野で深刻な影響を受けました。国・県に呼応して、本市としてもこれまで3回の独自支援策を実施してきました。3月には第1弾として、売り上げが急減した事業者の皆さんへの資金繰り支援(3年間の借入利息を全額支援)。4月末には第2弾として宿泊業・飲食業、ひとり親家庭など、国の自粛要請などにより直接深刻な影響を受けた皆さんへの支援。こうした緊急の手当てを先行した後、5月に第3弾として支援の対象を広げました。農家や畜産業をはじめとする各種事業者への支援金や、農産物・名産品の販売促進支援などを実施し、また学校の遠隔授業のための機器整備などを決定しました。◆本市独自の施策には財政面での限界もあり全てを網羅することは困難ですが、今後でもできる範囲で全力を挙げて取り組んでいきます。◆なによりも本市へのコロナ感染が防げたことは市民全員の団結力の成果であり、また今回の支援策が円滑に実施できていることは皆さんのご理解のおかげです。危機に際しての本市のチームワークの強さを実感しました。これこそが本当の集団免疫力と言えるかもしれません。

市長からのメッセージ Message from the mayor

vol.74 集団免疫力 江頭 実

これまでの記事はホームページでも見ることができます。
▼市長の部屋から「メッセージ」
<https://www.city.kikuchi.lg.jp/q/list/305.html>



休日在宅当番医							
6月7日(日)	てらしま小児科医院(小・内)	菊陽町	096(232)5151	7月5日(日)	古賀医院(内・循・小)	菊池市	0968(38)2222
	合志第一病院(内)	合志市	096(242)2745		ひかりヶ丘眼科・内科医院(内・眼)	合志市	096(348)6305
	たがみクリニック(内・胃・外)	菊池市	0968(24)5353		後藤整形外科医院(整・リハ)	菊池市	0968(25)2906
	ちとせ眼科(眼)	菊陽町	096(243)1100		きくち宮本泌尿器科(泌)	菊池市	0968(24)8101
6月14日(日)	橋本歯科医院	菊池市	0968(38)6018	中山歯科医院	菊池市	0968(38)2401	
	山岡胃腸科内科(内・胃・消)	合志市	096(248)9001	7月12日(日)	本多内科胃腸科医院(内)	菊陽町	096(232)2021
	宮川内科医院(内・循)	合志市	096(248)2155		平瀬内科医院(内)	合志市	096(248)5227
	樽美外科整形外科医院(整・リハ・外)	大津町	096(293)2100		岸病院(外)	菊池市	0968(38)2750
いけだ泌尿器科・内科(泌・内)	菊陽町	096(233)1000	木庭耳鼻咽喉科医院(耳・ア)		菊池市	0968(24)2551	
6月21日(日)	原田歯科医院	合志市	096(242)3285	つつみ歯科医院	菊池市	0968(41)3434	
	古荘医院(内・小)	菊池市	0968(25)2046	※当番医は変更される場合があります。最新情報は、菊池郡市医師会テレホンサービス(歯科と薬局は除く) ☎0968(25)3300でご確認ください。			
	ふじおか内科(内・循・消)	菊陽町	096(232)7550				
	城間クリニック(整)	菊池市	0968(25)2506				
まつもと耳鼻咽喉科医院(耳)	菊池市	0968(23)6111					
6月28日(日)	まつおか歯科医院	菊陽町	096(292)3080				
	成松内科医院(内)	合志市	096(345)5151				
	しばた内科クリニック(内・呼・消・ア)	大津町	096(293)2050				
	菊池中央病院(外)	菊池市	0968(25)3141				
岩上眼科(眼)	大津町	096(293)2053					
竹田津歯科医院	大津町	096(294)0787					

令和2年7月中旬に誕生日を迎える3歳までの子どもの写真を募集しています(6月10日(水)締切) ホームページから応募できます。詳しくはお問い合わせください。☎市長公室広報交流係 ☎0968(25)7252

