



広報

豊かな水と緑、
光あふれる田園文化のまち

ま
し
く
ち



上町御所通りの能場で奉納された「御松囃子御能(おんまつばやしおのう)」です。

国の重要無形民俗文化財に指定されており、その幽玄な舞に観客は魅了されました。(13ページに関連記事)

紙面より

- 平成18年度決算 …………… 2
- 菊池市子ども議会 …………… 4
- 平成20年度から新しい健診制度が始まります(健康だより) …… 16
- 平成20年4月から「後期高齢者医療制度」が始まります …… 25
- 平成20年4月1日から新規で保育所に入所を希望する児童を募集します …………… 29
- 平成20年度から「二学期制」がスタートします …………… 30

11
2007
No.56

菊池市の家計簿

平成18年度決算

問い合わせ先
財政課 ☎(25)7205

平成18年度一般会計決算をお知らせします

平成18年度決算とは、平成18年4月1日から平成19年3月31日までの収入支出の実績のことです。

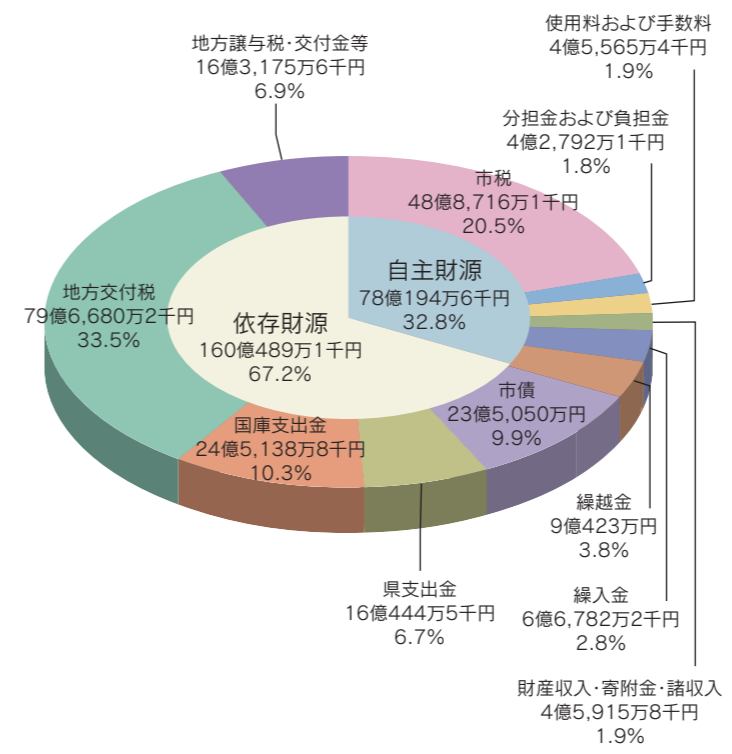
平成18年度の一般会計の決算

規模は、歳入238億683万7千円(対前年比10.6%減)、歳出233億284万1千円(対前年比9.5%減)で、歳入歳出の差引額は5億399万6千円となっています。

歳入は、市町村合併に伴う支援措置として地方交付税が79億6,680万2千円(対前年比3.4%減)となつていますが、国において進められている三位一体の改革の影響が大きく、歳入全体から見た場合、依然厳しい財政状況となっています。

歳出のうち、普通建設事業費の主なものとして、田島団地建設事業、砂田西団地建設事業、まちづくり交付金事業、グリーンツーリズム事業、ほたるの里総合公園整備事業などがあります。

歳入決算額 238億683万7千円



市債および基金の現在高(一般会計)

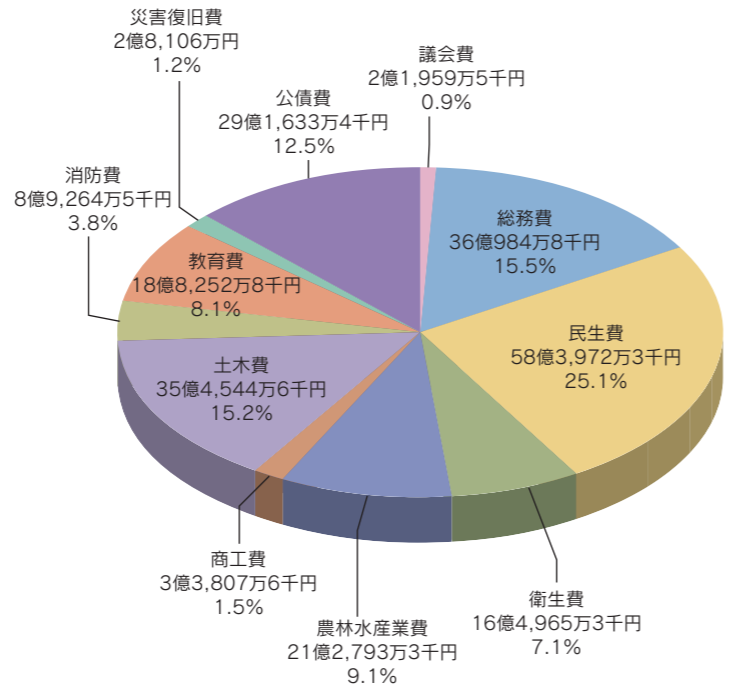
| 区分 | 平成18年度末現在高 | 市民1人あたりに換算 |
|----------------|--------------|------------|
| 市債(国などから借りたお金) | 276億347万2千円 | 525,991円 |
| 基金(市が蓄えているお金) | 71億4,567万3千円 | 136,163円 |

※基金は、財政調整基金、減債基金および特定目的基金の合計
※平成19年3月末人口:52,479人で算出

- 自主財源
市税や負担金などで、市が自主的に収入しているものです。
- ▲依存財源
地方交付税や国・県支出金および市債などで、市が自主的に収入を確保できないものです。

- #### 用語の説明
- 市税
市民税や固定資産税など、皆さんに納めていただいたお金です。
 - 分担金および負担金
保育所の保育料などとして入ってきたお金です。
 - 使用料および手数料
公営住宅の家賃などとして入ってきたお金です。
 - 財産収入・寄附金・諸収入
市が持っている土地や建物の貸し付けなどで入ってきたお金です。
 - 繰入金
基金などから繰り入れたお金です。
 - 繰越金
前年度から繰り越したお金です。
 - 市債
市が国などから借りたお金です。
 - 県支出金
市の特定事業に対して、県から交付されたお金です。
 - 国庫支出金
市の特定事業に対して、国から交付されたお金です。
 - 地方交付税
国税(所得税・法人税・酒税など)の一部から、市の財政状況に応じて交付されたお金です。
 - 地方譲与税・交付金等
国税の一部を一定の基準で市に譲与されたお金です。

歳出決算額 233億284万1千円



平成18年度各特別会計別決算状況

| 特別会計名 | 歳入 | 歳出 |
|-------------------|--------------|--------------|
| 国民健康保険事業特別会計 | 58億894万5千円 | 57億9,681万4千円 |
| 老人保健医療事業特別会計 | 65億2,180万9千円 | 64億1,474万円 |
| 介護保険事業特別会計 | 39億8,537万1千円 | 38億1,612万7千円 |
| 簡易水道事業等特別会計 | 2億9,345万6千円 | 2億6,432万6千円 |
| 公共下水道事業特別会計 | 10億6,596万4千円 | 10億6,596万4千円 |
| 特定環境保全公共下水道事業特別会計 | 4億4,625万2千円 | 4億2,125万2千円 |
| 地域生活排水処理事業特別会計 | 6,905万7千円 | 6,905万6千円 |
| 農業集落排水事業特別会計 | 6億3,390万円 | 6億3,389万9千円 |
| 特別養護老人ホーム特別会計 | 15億3,872万2千円 | 13億3,025万6千円 |

平成18年度に使われたお金(一般会計)を菊池市民1人あたりに換算すると
444,041円
(平成19年3月末人口:52,479人で算出)

内訳

| | |
|-------------------|-----------------|
| 議会費 4,184円 | 総務費 68,787円 |
| 民生費 111,277円 | 衛生費 31,435円 |
| 農林水産業費 40,548円 | 商工費 6,442円 |
| 土木費 67,559円 | 消防費 17,010円 |
| 教育費 35,872円 | 災害復旧費 5,356円 |
| 公債費 55,571円 | |

平成18年度に納められたお金(一般会計・市税)を菊池市民1人あたりに換算した税金額は
93,126円
(平成19年3月末人口:52,479人で算出)

菊池市子ども議会

10月6日(土)、菊池市子ども議会がありました。市内の中学校より21人の代表が、中学生から見た菊池市に対する疑問や要望を、市執行部に対して投げかけ、本物の議会さながらに行われました。

子ども議会では、始めにテーマごとの3つの委員会に分かれて市執行部に対して質問が行われ、その後本議会議場に移り、市長に対して各委員会の委員長から代表質問が行われました。その内容を、一部抜粋して紹介します。

お互いが大切にされるまちづくり委員会

菅 綾乃 委員長(七城中)
木下恵里 書記(菊池北中)

木下恵里議員(菊池北中)

質問▼たくさんの人が生きがいを見つけれられるような講座を開設してほしいです。

答弁▼本市の生涯学習講座は募集期間が前期と後期に分かれており、前期は教養講座15講座、語学講座6講座、パソコン講座7講座があります。また、後期には、語学講座2講座、パソコン講座8講座、教養講座1講座を開設しています。講座以外にも同じ趣味の方が集まって「自主グループ」をつくり公民館や文化会館などを利用して活動を行ってられます。中央公民館では、「自主グループのご案内」

というパンフレットを作製しているので、活用いただきたいと思えます。今後も市民の皆さんの要望、希望に近づけるような講座開設に努力していきたいと思えます。

中原大智議員(七城中)

質問▼子どもの良いところをもっと伸ばすために、もっと賞状をつくってほしいです。たくさんの人たちが、頑張りを認めてもらえるような、賞状や表彰の場を考えて頂きたいと思えます。

答弁▼「認められ、褒められ、励まされる」ことによって、自分のよさや素晴らしさが分かり、自分に自信が持てるようになり、教育委員会としても表彰の場を考え、各学校でも表彰の場を考えていただけるよう校長先生に伝えたいと思えます。

瀬口修平議員(旭志中)
質問▼①日常生活用具を給付または貸与する対象になっているお年寄りの人数は去年より増えていますか？

答弁▼本市の65歳以上の高齢者人口は、平成19年3月31日現在で、13,776人、前年同時期より134人増加をしていて、高齢化率は26.3%となっています。

質問▼②日常生活用具の給付や貸与をする費用が、毎年変わらず8万円ならば、それは少ないと思えます。昨年度はその8万円を何を買われましたか？

答弁▼介護保険で対応される内容の充実を図るため、メインを土曜日の1日間としました。現在残っている8つの祭りも、継続して調整を行っていき、地域住民が主役となり、自分たちで創り上げる祭りとして立ち立っていき、観光客を誘致できる祭りと、観光客を誘致できる祭りの開催が必要と考えています。

魅力あるまちづくり委員会

吉井俊祐 委員長(七城中)
永田彩世香 書記(旭志中)

永田彩世香議員(旭志中)

質問▼市街地巡回バスである「べんりカー」と事前予約制乗合いタクシーである「あいのりタクシー」がありますが、その利用状況は現在どうですか。また、その利用により何か変わったことはありますか。あれば教えてください。

答弁▼「きくちべんりカー」の利用状況は、1日あたりの利用者数が、平成18年度が約78.2人で、今年度の4月から8月までの運行実績をみると前年比103%となっております。事数は年々増加しています。事前予約制の「きくちあいのりタクシー」の利用状況は、昨年10月からバス路線が廃止された地域を含め、運行地域を大幅に拡大して運行しています。

昨年10月から3月末までの半年間での運行実績は、1日あたり33.9人となっております。新たな公共交通の利用により、変わった点は、公共交通空白地域と路線バスが廃止された地域へあいのりタクシーを導入した結果、その地域が公共交通空白地域ではなくなり、住民の方から



魅力あるまちづくり委員会

は大変喜ばれています。

田島駿樹議員(菊池南中)

質問▼イメージアップ宣伝のために、菊池市の特産物の販売を行ったり、菊池市の紹介を行ったり、様々な催し物ができると思えます。ぜひご検討ください。

答弁▼これまでも、各物産館との連携のもと、市内外で開催されるイベントへの出展活動を行い、市内農産物・加工品のPRを進めてきました。

今後、市内外から多くの方々がおいでになる大規模なイベントや大会などで、特産物をはじめ、さまざまなPRを進めていきたいと思います。



お互いが大切にされるまちづくり委員会

外の品目を、電磁調理器・火災報知器・自動消火器・老人用福祉電話に限定し、給付や貸与をしているもので、昨年度は、老人用の福祉電話1件の2,100円を支出しました。

今後、利用される要望が多くて、本当に必要な身体状況や家庭の状況で、審査により必要と判断されれば、予算の増額を計っていきたく思っています。

山田太一議員(泗水中)

質問▼伝統行事・伝統芸能の取り組みについて。

答弁▼地域住民の方々で保存会活動として伝承されています。このような地域の民俗芸能は、昔の人たちが五穀豊穡などを祈ったり、祭りとして楽しむことで残されてきた大事なものと思えます。このような無形の民俗芸能は、伝える人がいなければ途絶えてしまうものです。後継者育成は、基本的に地域の民俗芸能は地域で伝えていくべきものと考えています。

本田孝樹議員(泗水中)

質問▼「ふれあいデー」の風景のように、社会参加を促進する介護予防事業として、高齢者と小・中学生が触れ合う機会をもっと増やすべきだと思います。実際にどれぐらいの触れ合い機

つくる予定などはありますか？

答弁▼観光案内板は、主要な道路沿い、あるいは温泉街や市民広場などには歓迎の看板を設置していますが、まだまだ不十分だと思つので、今後も計画的に整備していきたく思っています。

観光パンフレットなどは英語、韓国語、中国語で作成し、外国からのお客様や海外向けの観光PRを行っています。観光設備として、温泉や菊池渓谷、ゴルフ場や花の公園などの豊かな自然が外国の方から大変好評を得ているので、今後も韓国や中国からの観光客や修学旅行、あるいは研修目的の方の増加が見込まれています。

菊池市としては、豊かな観光資源をアピールし、国内外から多くの方に来ていただき、菊池市が活性化できるよう努めていきたいと思っています。

甲斐健志郎議員(旭志中)

質問▼今菊池市ではどれくらい空き店舗があるのですか？また、菊池市では今、空き店舗を利用する計画を考えていますか？

答弁▼空き店舗の数は、現在のところ市全域での調査は行っていませんが、隈府地区の商店街に限定すると、総店舗数が220件、その内51件が空き店舗で、空き店舗率は23.2%と

会がありますか？

答弁▼小・中学生との交流の場としては、「花房地区ふれあいデー」や「龍門地区ふれあいデー」など4カ所で開催されています。

今後、地域福祉の充実を図るため「ふれあいデー」を行う地域を増やしていくことを計画しています。

西田拓十議員(菊池南中)

質問▼小・中連携で、いじめ根絶に向けてどのような取り組みを考えていますか？

答弁▼昨年度から各中学校区ごとに、幼保小中連携推進協議会を立ち上げています。

これは、子どもたちに基本的な生活習慣を身に付けさせ、人権を大切にす心や、仕事やふるさとを誇りに思う心を育てるために、地域全体で取り組んでいこうとするものです。特に、菊池南中学校地区では、3年前から人権教育総合推進地域として、小・中学校が連携して、人権教育に取り組んできた実績があります。

今後とも、各校区連携推進協議会でも、いじめ根絶に向けて地域社会の質を高める様々な取り組みを推進していくものと期待しています。また、教育委員会としても、その取り組みをしっかりと支援していきます。

なっています。空き店舗対策は、今年度から「空き店舗対策モデル事業補助金」を創設しました。

現在の利用状況は、出店の希望はあるものの、店舗兼住宅となっている建物の構造上の問題などから、なかなか出店までには至っており、現在、1件が補助の対象になっています。

今後は、商工会や商店会、商店会連合会などとの連携を図りながら、制度のPRや、所有者の意向や空き店舗の実態調査をさらにを行い、制度の利用を促進していきたく思っています。

鳥井晴加議員(菊池北中)

質問▼緑地化計画など現在菊池市で取り組んでいる計画や今後検討していることなどはありますか？

答弁▼菊池市みどり推進協議会が主体となり、緑の募金事業による地域の緑化事業として、植樹や花苗の植栽時の苗木・花苗などの経費補助を行っています。この事業の補助対象には、小・中学校も含まれており、今後更なる制度の周知を図りながら、積極的な活用を推進していきます。森林に対する市の計画は、菊池市森林整備計画を策定し、地域の実情に応じて地域住民などの理解と協力を得て、都道府県や林業関係者と一体として関連施策を進めながら、

適切な森林整備を推進していきま
す。また、伐採などの届出制度
により、無秩序な伐採や伐採後
の植栽の管理を行っています。

西川汐利議員（泗水中）

質問▼国際交流推進事業の計画
で、特に韓国や中国との交流
を広げるとありますが、他の
国々との交流の計画は立てて
いないのですか？また、私たち
中学生は、海外派遣事業で韓国
に行きましたが、そこで学んだ
ことを伝える機会がなかったの
で、地域の皆さんに伝える時間
をとってほしいです。

答弁▼日本の文化には中国や韓
国に関係あるものが沢山あり、
東アジアにおける歴史や文化の
繋がりなどからも交流をしやす
い面があります。最近ではドイ
ツやデンマーク、スリランカの方
々との交流会を実施しました。

また、海外派遣で韓国に行っ
て地域の皆さんに伝える機会が
ないということですが、今年から
国際交流協会の会員の方に中
学生交流に同行してもらい、韓
国での交流の様子をビデオや写
真に収め、9月1日の韓国映画
祭の中で6人の中学生に報告し
てもらいました。参加者全員の
報告会は困難な面もありますが、
学校や地域の行事の中でも周り
の方へ話をしてほしいと思いま
す。また、市の広報紙などへの

掲載も考えていきたいと思いま
す。

掲載も考えていきたいと思いま
す。

安全に暮らせる まちづくり委員会

大野真央 委員長（七城中）
稲葉由夏 書記（旭志中）

稲葉由夏議員（旭志中）

質問▼災害救助費について、
60万円を市の負担額として出す
ようですが、60万円で足りない
ときは、どうするのですか？

答弁▼災害救助費は自然災害ま
たは火災などの原因により、被
害を受けられた方に対し、見舞
金を支給します。

支給内容は、火災・風水害・
地震について、全焼・全壊の場
合、家屋は10万円、人の住んで
いない家屋には5万円、半焼・
半壊の場合、それぞれ、半額の
5万円、2万5千円です。また、
火災により亡くなられた場合に
は、20万円の弔慰金を支給しま
す。

平成19年度の予算には、平
成18年度の、家屋の火災5件・
50万円、人の住んでいない家屋
の火災1件・5万円の合計55万
円を参考に計上していますが、
災害・火災が増えれば、予算を
追加することになります。

神保清香議員（泗水中）

質問▼障害者等福祉手当給付事



安全に暮らせるまちづくり委員会

業について、障害を持つ人たち
も仕事に就くことはできませんが、
給料が十分ではないことも聞き
ます。その上、医療費や生活
費がたかさんかかると思います。
そのような状況では、年額5千
円の給付では少ないと思いま
すが、市としてはどう考えていま
すか？

答弁▼身体障害者等福祉年金の
件は、国の法律で決められた障
害基礎年金や、特別障害者手当
などいろいろな制度があります
が、5千円給付の対象となる方
は身体・知的・精神障害の手帳
をお持ちで、障害基礎年金の要

代表質問

お互いが大切にされるまちづく
り委員会（菅 綾乃委員長「七
城中」）

質問▼子どもの読書不足につい
ての対策や、移動図書館・図書
充実の取り組みについて
答弁▼市内の小中学校では、読
書や一家だんらの時間をつく

るためノートレビターの取り組
みを行っています。また、本
好きな子どもたちを育てるため
に、ボランティアによる読み聞
かせや朝の斉読書など、それ
ぞれの学校で工夫した取り組み
を行っています。

教育委員会では、市内のすべ
ての小・中学校に図書司書補の
先生を配置し、読書環境の整備
に努めてきまし

た。

移動図書館
は、以前県立図
書館が行ってい
ましたが、現在
は行われていま
せん。その代わ
りに県立図書館
の本を2カ月に
一度、50冊持っ
てきていただく
配本という制度

や、泗水図書館
には団体登録を
していただくこ
図書については
100冊の本を
1カ月間貸出す
ことができる団
体貸出の制度が
あります。

また、毎月中
央公民館図書
室には約80、
100冊くらい

の新しい本が入ります。図書室
に本がない場合は、相互貸借と
いって泗水図書館や県立図書館
などから借りています。

このように、蔵書数が少なく
ても皆さんが利用しやすいよう
に工夫しています。

魅力あるまちづくり委員会（吉
井俊祐委員長「七城中」）

質問▼菊池神社は歴史もあり、
多くの人が訪れます。しかし、
そこで参道横にある体育館が、
美しい景色を邪魔しているよう
に思えます。少しの工夫や改善
を加えるだけで、菊池市をもっ
ともっと魅力的なところにつ
てお考えですか、今、そういつ
た計画などはありますか？

答弁▼現在本市が取り組んでい
る菊池市市民広場再整備計画は、
旧菊池市のとときから推進してい
る計画で、現在の市民広場周辺
を市民の憩いの場としてだけで
なく、中心市街地の商業活動・
観光振興・情報発信の拠点とし
て再整備することを目的とした
計画です。既存の芝生広場や駐
車場、物産館や美術館なども含
め市民広場一帯を再整備するも
ので、菊池体育センターも再整
備計画の対象となっています。

しかし、この施設の利用は、
高齢者の健康推進や各種のス
ポーツ振興など、多くの皆さん
に利用いただいています。この

徳淵 恵議員（菊池北中）
質問▼①体育館の維持管理は具
体的にどのようなことをされて
いますか？また、日頃私たちに
できることがあれば教えてください。

答弁▼体育館は、授業や部活動
で利用する以外に、一般の方々
も利用されています。いつまで
も美しい状態を維持するため
に、必ず体育館専用のシューズ
を利用すること、食べ物や飲み
物をフロア内に持ち込まないこ
と、そして終了時間の10分前
には競技を終えて、使った後の道
具はみんなで整理整頓しフロア
のモップ掛け等の掃除をするよ
うにお願いしているところです。

質問▼②生涯スポーツ事業の開
催について、現在、計画されて
いることなどはありますか？

答弁▼生涯スポーツ事業は、ス
ポーツの楽しさを知るとともに
健康増進を目的として、昨年度
より小学生からお年寄りまで
参加できるスポーツ教室を開催
しています。本年度は弓道教室、
ヨリ教室（2講座）、ウォーキ
ング教室を開催し、104人が
参加されています。今後も生涯
スポーツ教室の参加者などから
やってみたいスポーツを聞きな
がら計画をしていきたいと思
います。

ような現状から、施設の撤去は
慎重に対応しなければならな
いと思われま

安全に暮らせるまちづくり委員
会（大野真央委員長「七城中」）
質問▼市にゴミ箱を増やし、目
の届くところにゴミ箱があれば、
ゴミのポイ捨てが減少するの
ではないでしょうか？また、菊池
市のゴミがどれくらい減ってい
るのか、教えてください。

答弁▼基本的に「ゴミは持ち帰る
のが原則ですが、ゴミ箱を増設
したとしても、正しく分別して
もらわないと逆に景観が悪くな
ります。菊池市では環境保全の
ために、美しいまちづくり条例
を制定し、自動販売機を設置す
る場合は、回収容器を置いて適
正に管理しなければならな
いと思っています。

不法投棄の防止対策として、
監視カメラなどを行って
います。また、市役所では「S
O14001」に取り組んでい
る結果、平成17年度と比較し
て、平成18年度は2、036kg

（3.9%）のゴミの削減に繋が
りました。各小・中学校でもア
ルミ缶や牛乳パックの回収など
リサイクル活動に取り組んでい
ると思いますが、その活動を続
けていただくと菊池市全体のゴ
ミの減量に効果が出てくると思
っています。



本会議場での委員長報告

また、毎月中
央公民館図書
室には約80、
100冊くらい

9/15(土) 菊池精神と先人の知恵「^{さくごや}作小屋制度」を学ぶ～平成19年度きくち楽習大学～



宮崎県西米良村の作小屋で、地元で地域活動をしている黒木敬介さんの話を聞く受講者

菊池の歴史、文化を学ぶ「きくち楽習大学（菊池都市間交流の会主催・事務局市国際交流課）」が、姉妹都市の宮崎県西米良村であり、受講生 55 人が参加しました。西米良村には 1501 年に菊池氏が北朝の圧迫により島原高木に逃れる際に、嫡子をひそかに日向米良山中に落ちのびさせ、その後 17 代 400 年の菊池氏の歴史があります。

今回の楽習大学では、菊池記念館や歴史民俗資料館を見学し、「礼節を重んじ知恵と忍耐で問題を解決し社会に尽くす菊池精神」が現在も村民に受け継がれ、教育やまちづくりに生かされていることや、山あいの作小屋を訪れ先人の知恵がたくさん詰まっている西米良村独特の「作小屋（さくごや）制度」について学びました。

今年度のきくち楽習大学は9月から12月まで毎月1回開催され、今後は菊池市を会場に文化財探訪、菊池源吾（西郷隆盛）をテーマにした講演会が予定されています。

9/16 自衛隊父兄会七城分会
(日) ボランティア美化作業

自衛隊父兄会七城分会による美化作業が、会員 35 人の参加により行われました。当日は、早朝より鴨川河畔公園・メロンドーム・リバーサイドパークに分かれて、公園内と施設周辺の空き缶や紙くずなどの回収が行われました。

この清掃作業は、同分会がボランティア活動として毎年実施しているもので、分会長の金子さんは「以前よりゴミの量は減っていると感じますが、皆さんが気持ちよく施設を利用されるために、利用者のマナー向上を望みます」と話されました。



鴨川公園を清掃する、自衛隊父兄会七城分会のメンバー

9/26(水)～27(木)

保育園児がドライバーに安全運転を呼びかけ

菊之池保育園児 21 人が 26 日に野間口付近の国道 325 号沿いで、さくら保育園の園児 15 人が 27 日に同園近くの国道 387 号沿いで、それぞれ車のドライバーに交通安全を呼びかけました。

9月21日から9月30日にかけてあった「秋の全国交通安全運動」の一環として行われたもので、園児たちは「交通安全」と書かれた手作りのお守り、チラシ、反射材入りのリストバンドなどを手渡し、「安全運転をお願いします」と呼びかけました。

ドライバーたちは、園児からの突然のプレゼントと呼びかけに驚きながらも笑顔で答え、安全運転を再認識していました。大役を終えた園児たちは「大きな声でお願いできました。私たちも信号をきちんと守って、道路に飛び出したりはしません」と話してくれました。

菊池警察署管内での交通事故死亡者数は9月末現在6人で、うち65歳以上の高齢者が5人です。一人ひとりが交通安全を心がけましょう。

「安全運転をお願いします」と呼びかけながらドライバーにお守りなどを渡す、菊之池保育園(上)とさくら保育園(下)の園児たち



8/30(木)

横田輝雄さんが、
全国都市監査委員会表彰

横田輝雄さん(菊 神来)が、全国都市監査委員会から表彰されました。多年にわたる監査委員としての活動と、都市監査委員制度の運営に関して特に功績があったことが認められたものです。

横田さんは、市議会議員在任中の昭和60年4月から平成元年3月までと、平成17年7月から平成18年7月までの2期・5年1カ月の間、監査委員を務められました。今後、益々の活躍が期待されます。



全国都市監査委員会表彰を受けた横田さん

9/10(月)～9/14(金)

泗水中生徒が職場体験学習

泗水中学校(百原和敏校長)の1年生147人が、菊池管内約40カ所の医療福祉・幼児教育・農業・製造業などの各職場の協力を得て、5日間の体験学習を行いました。

その中のひとつ、泗水幼稚園では11人の生徒たちが、子どもたちと一緒に遊んだり、給食を食べたりしながら保育活動体験をしました。生徒たちは「子どもたちは、かわいいです。想像していたよりも大変な仕事だということが分かったけど、またやってみたいです」と充実した顔で感想を話しました。

この事業は、菊池市が平成19年度に文部科学省から「キャリア・スタート・ウィーク推進地域」の研究推進事業の指定を受けて行われたもので、目的意識を持って学業生活に取り組み、生徒が「生きる力」を身に付け、社会人・職業人として自立していくことができるようにするキャリア教育の一層の推進を図ることを目的として実施されました。



紙芝居を読んで聞かせる泗水中の生徒たち

9/9 平成19年度菊池市女性の会
(日) ふれあいミニバレーボール大会

菊池体育センターで、菊池市女性の会ふれあいミニバレーボール大会がありました。この大会は、菊池市女性の会(園木三池子会長)が主催し、スポーツを通して会員相互の親睦と融和を図ることを目的として行われたものです。

会員約80人・13チームが参加し、七城から参加した「なでしこ」チームが優勝しました。競技中は各コート内外から歓声が起こり、当初の目的である親睦と融和が達成できた大会となりました。上位の結果は次のとおりです。

優勝 なでしこチーム(七城)、2位 大琳寺チーム(菊池)、3位 おしゃべり畑チーム(七城)、3位 台チーム(七城)



優勝したなでしこチーム



熱戦を繰り広げる会員たち

9/22(土)

有明海・八代海再生セミナーin有明海で
木野英雄さんが事例発表

玉名郡長洲町の「ながす未来館」で、有明海・八代海再生セミナーがあり、菊池市で活躍している菊池川キッズ探検隊隊長の木野英雄さんが事例発表をしました。このセミナーは、熊本県が、関係地域住民に、海域の汚染が続く有明海や八代海の再生に向けた取り組みに対する理解を深めてもらうために開催しているものです。

木野さんは、河川域での取り組みについて、「川に遊び、川に学び、川に親しむ」と題して「川から離れていった子どもたちを、川を身近なものにするために活動をしている。川の持つすばらしさ、楽しさを体験することで、河川の環境や残していかなければならない、自然の大切さを感じてもらいたい」と発表しました。

事例発表する菊池川キッズ探検隊隊長の木野さん



9/30 (日) 菊池市青年団がボランティア清掃で地域に貢献

菊池市青年団（松岡明彦団長）の団員たちがボランティアによる清掃活動を行い、菊池市の美化に貢献しました。約60人の青年団員が、菊池・七城・旭志・泗水の各支部ごとに集まり、それぞれの場所で空き缶や空きビン、燃えるゴミなどの回収作業を行いました。

この取り組みは、菊池市の若者たちが自分たちの住む地域の美化清掃をお手伝いすることで、少しでも社会に貢献したいとの思いから自主的に行われている活動で、昨年度から実施されています。

菊池市青年団は平成17年3月の市町村合併を受け、同年9月に旧菊池市・七城町・旭志村・泗水町の青年団が合併し誕生しました。現在、約200人の団員が活躍しています。



道の駅旭志前でゴミ袋を片手に作業する青年団員たち

10/1 (月) 旭志むつみ会が旭志総合支所を清掃



旭志総合支所前の清掃作業をするメンバー

むつみ会旭志支部（中尾ヨシコ支部長）のメンバー38人が、旭志総合支所内の清掃活動をボランティアで行いました。

これは旧旭志村時代から長年行われているもので、メンバーたちはそれぞれに持参した用具で、花壇の除草や刈り払い機での草刈りを行いました。10月とは思えない暑い陽射しの中、若い者に負けない巧みさと体力で、作業場所はみるみるうちにきれいになりました。

中尾支部長は「職員の皆さんがきれいな職場環境の中で気持ちよく仕事をしていただければうれしいです」と話されました。

同総合支所では、毎月1日を清掃の日として、全職員で清掃作業を行っているものの、特に夏場の雑草繁茂期には庁舎敷地も広く、職員の手では足りないところもあり、このボランティア清掃で施設内がとてもきれいになりました。作業、大変お疲れ様でした。

10/5 (金)

菊池北小の児童がお年寄りたちと交流

菊池北小学校（倉原久義校長）の全校児童が、地元のお年寄りたちと学年ごとに昔あそびや竹馬遊びなどを通して交流しました。同校で毎年10月に行われている「学校にきてよの日」の取り組みで、学校を地域に開く場とし、交流を通してお年寄りへの敬愛の気持ちを育て、地域のお年寄りとの交流を日常化することを目的に総合的な学習の時間を使って行われました。

その中のひとつ、4年生は菊池市から寄贈された「菊池ふるさとかるた」を使って交流しました。4年生児童51人と遊蛇口老人会メンバー18人、菊池市青少年育成市民会議メンバー3人とが10組に分かれて札を囲み、担任の先生が「一族（いちぞく）の文教ささえた鳳儀山（ほうぎざん） 聖護寺（しょうごじ）」などと札を読み上げるたびに、元気な「ハイ」の声と笑い声が体育館に響いていました。

参加したお年寄りたちは「本気でしているけどなかなか取れません。子どもたちとこうして触れ合うのはいいことですね」と、児童たちは「お年寄りたちと一緒にできたし、昔のことも色々勉強できたので楽しかったです」と話してくれました。



かるたを使って交流する児童とお年寄りたち

9/16 (日) 河原小学校で運動会

河原小学校（高岡伸行校長）の運動会が同校グラウンドであり、全校児童58人と地元住民、地元消防団員が参加しました。

学校と地区の運動会が合同で行われているもので今回が6回目。開会式では高岡校長が「これまでの練習の成果を発揮して、怪我のないよう気をつけて頑張ってください」とあいさつ。児童会5人の掛け声で「大好き 河原 みんなの心と力を合わせてがんばろう！」と全員で元気よく大会スローガンを読み上げました。

参加者たちは赤と白に分かれて競技に挑み、児童たちによる徒走「まうごつ走るばい」や、地区住民による技巧「二人三脚」、消防団員によるリレー「緊急出動」などが行われました。一所懸命に走る児童の姿や勢いあまって転倒する大人の姿に、会場からは歓声と共に温かい拍手が送られていました。

また、七城小（5月開催）を除く市内の12小学校でも、同時期にそれぞれ運動会がありました。



徒競走で、元気よくゴールする児童たち

9/28 (金) 菊之池保育園児がクレーンを使った「人文字」に挑戦

菊之池保育園の全園児78人が「人文字」に挑戦しました。9月30日の「クレーンの日」を前に、菊池市野間口にある（株）カジワラ（梶原和行代表取締役社長）が近くの同園に提案して実現したもので、グラウンドの決められた場所に園児たちが座り、ひらがなで「きくのいけ」の文字が作られました。

撮影は、建築・土木の現場で活躍している12トンのクレーン車1台が、地上約18メートルまでゴンドラを吊り上げて行われました。園児たちは、頭の上から聞こえる「ハイチース」の声に少し戸惑いながらも、列を乱さないように空を見上げていました。また、撮影後にはクレーン車が開放され、地上での記念撮影も楽しみました。

オペレーターとして参加した梶原健次郎専務は「これまでクレーンの日には社内での研修会などを行ってききましたが、今回初めてこのような対外的な活動を企画しました。市内の幼・保育園、小・中学校などで要請があれば、調整して同じような取り組みを行っていきたいと思っています」と話されました。



地上約18メートルから撮影された「きくのいけ」の人文字

9/29 (土) 平成19年度菊池市金婚夫婦表彰式



中尾清範さん・貞子さん夫妻による「旦那様から奥様への感謝の言葉」

菊池市金婚夫婦表彰式が、熊本日日新聞社の「第49回金婚夫婦表彰」と併せて、菊池市文化会館で開催され、今年は昭和32年に結婚された178組の夫婦がめでたく金婚式を迎えられました。

式典では、金婚夫婦を代表して菊池の犬塚隆昭さん・芙美子さん夫妻が表彰状と記念品を授与され、旭志の稲葉五十三さん・カズミさん夫婦が代表謝辞を述べられました。

その後、50年間の永きに亘り連れ添ってきたお互いへの感謝の気持ちを込めて、旭志の中尾清範さん・貞子さん夫妻と泗水の岩下俊一さん・満州子さん夫妻が「旦那様から奥様への感謝の言葉」を伝えられ、菊池の犬塚隆昭さん・芙美子さん夫妻と七城の緒方恵次さん・寛子さん夫妻が「奥様から旦那様への感謝の言葉」を伝えられました。

アトラクションでは、旭志の中尾みささんを代表とするパーSTEMJICAの皆さんによる、懐かしく心温まる演奏があり、参加者は楽しいひと時を過ごしました。

10/13(土)・15(月) 菊池秋まつり

菊池秋まつりが市民広場をメイン会場にあり、たくさんの家族連れや観光客などで賑わいました。

13日には、上町御所通りの能場で、国重要無形民俗文化財に指定されている「御松離子御能（おんまつばやしおのう）」が奉納されました。地元の「御松離子御能保存会（西岡史郎会長）」が、毎年この日に合わせて奉納しているものです。

菊池一族が南朝方の懐良親王の慰労のために開いた宴で披露された舞が起源で、能場の向かいにあるムクの大木「將軍木」を親王に見立てて奉納されました。太鼓・大鼓（おおつづみ）の離子と地方に合わせ披露された幽玄な舞に、詰め掛けた観客は魅了されました。

また、仕舞や狂言も披露され、六番あった狂言のうち三番には、地元の小・中・高校生も指導を受けた成果の発表の場として出演しました。

15日の午前には、菊池氏発祥の地、深川の頓宮までの御神幸がありました。神幸行列は、御神馬や御神輿、懐良親王御輿などに続き、中世の衣装を身にまとった福村市長や菊池千本槍隊などが、さながら中世絵巻のように続き、化粧をしたお稚児さんや就学前の子どもたちもハッピーを着てお供しました。

午後には、地域や団体から参加した17グループの約1500人が参加して「通し物」がありました。商店街を北まわりと南まわりの二手に分かれて練り歩き、神輿や踊りなどのパフォーマンスが次々と披露され、沿道からは盛んな喝采と声援が送られていました。



上町御所通りの能場で奉納された狂言



深川付近を練り歩く神幸行列



菊池一族24代による掛け声で「いざ出陣！」



御所通りを練り歩く通し物



御神馬で練り歩く一行

10/15(月)・16日(火)

花房小と隈府小の児童たちがアジア・アフリカ支援米を刈り取り

花房小学校と隈府小学校の児童たちが、「アジア・アフリカの飢餓で苦しんでいる人たちに少しでも手が差し延べられたら」と、支援米を送るため、それぞれにこれまで育ててきた稲の刈り取りをしました。

「食とみどり、水を守る菊池の会（立花富浩会長）」が毎年続けているもので、15日に花房小学校の全校児童101人が、学校近くの10アールの田んぼで、黄色く実った稲をひとつひとつ丁寧に刈り取りました。参加した児童たちは「お米と一緒にこの気持ちも届けばうれしいです。そして、私たちも給食などを残さずに食べ物を大切にしていきたいです」などと話してくれました。

16日にも同じく隈府小学校近くの田んぼで刈り取りがあり、2校で収穫された合計約700kgの米は、来年2月に国連を通じてカンボジアに送られます。



学校近くの田んぼで支援米の刈り取りをする花房小学校の児童たち

10/7(日) 第9回熊本県畜産まつり

合志市にある熊本県農業公園（カントリーパーク）で畜産まつりがあり、熊本県内から約200頭が出品され、各部に分かれ審査が行われました。

菊池市からも45頭が出品され、乳用牛第2部（12カ月以上14カ月未満）で石本幸一さん、第3部（14カ月以上16カ月未満）で荒木武信さん、第9部（3歳ジュニア）で梁池健次郎さん、種馬第3部で西田裕二さん、飼料作物3部（グラス）で中山英俊さんが、それぞれ名誉賞首席を受賞しました。



第2部 NEW ウェーブIP セブテンパーアレス ET（石本幸一さん）



第3部 モーモツチストーマティツククレイタス（荒木武信さん）



第9部 パーイェジョーダンウッドバイン（梁池健次郎さん）

また、11月12日（月）・13日（火）に静岡県御殿場市で開催される「第7回全日本ブラックアンドホワイトショー」に、熊本県代表として石本幸一さんと梁池健次郎さん、第10部名誉賞2席受賞の森浩一郎さんが出品されます。ご健闘とご活躍をお祈りします。

現在酪農家は、乳価の低迷に加えて飼料の高騰が追い打ちをかけ、大変厳しい状況にあります。市民の皆さんの牛乳消費拡大へのご協力をお願いします。

10/8(月) 菊池雲上太鼓保存会と田中裕一さんがきくちの里の入所者にエール

菊池雲上太鼓保存会のメンバー7人と菊池高校2年生の田中裕一さんが、介護老人保健施設リハビリセンターきくちの里（横田輝雄理事長）を訪れ、太鼓と三味線の演奏で入所者を励ました。

同施設に入所している田中さんのお父さんをはじめとする入所者に、早く元気になってほしいとの願いで実現したものです。玄関前に集まった入所者を前に、温かいメッセージを交えた演奏があり、中には涙する人もありました。

津軽三味線奏者の高崎裕士さんに弟子入りしている田中さんの夢は、三味線奏者になること。田中さんは「皆さんが1日でも早く良くなってくれるとうれしいです」と話されました。



入所者を前に津軽三味線の演奏を披露する田中さん

10/11(木) 「全国地域安全運動」の一環で泗水橋の狛犬が防犯をPR



狛犬に防犯の垂れ幕をかける菊池警察署の署員と高校生

菊池市泗水町を流れる合志川にかかる国道387号の泗水橋に、防犯を呼びかける垂れ幕が設置されました。「みんなでつくろう安心の街」をスローガンに、10月11日から20日までの10日間行われた「全国地域安全運動」の一環として、菊池警察署が主体となって行われた防犯活動です。菊池警察署の署員8人、菊池安全安心パトロール隊の隊員2人、通学で毎日この道を通っている菊池農業高校生7人が参加しました。

近くに「孔子公園」があることから、この橋には中国・山東省泗水県で作られ設置された狛犬4体が座っています。それに署員と高校生が「全国地域安全運動実施中」と書かれた垂れ幕をかけました。設置後は通学途中の高校生にチラシなどを配りながら、防犯を呼びかけました。垂れ幕は期間中の10月20日まで設置され、横を通るドライバーや歩行者に防犯を呼びかけました。

あなたの種別は何ですか？

国民年金被保険者（日本国内に住む 20 歳以上 60 歳未満の人）は3つの種別に分けられています。被保険者の種別によって保険料の納め方や届け出も違ってきます。あなたの種別は何かご存じですか？

はい → いいえ →

スタート
会社員または公務員ですか？

給与明細表を見ると「厚生年金保険料」などが引かれていますか？

会社員または公務員の配偶者に扶養されていますか？

配偶者の給与明細表を見ると「厚生年金保険料」などが引かれていますか？

学生、自営業、自営業の妻、アルバイトですか？

●あなたは第2号被保険者です。
厚生年金や共済組合の保険料は、給料から引かれています。国民年金の保険料は加入している制度から拠出されていますので、個別に納める必要はありません。

| こんなときは手続きを忘れずに！ | 変更後の種別 | 手続き先 |
|--------------------------|--|------------------|
| 退職して、職場の厚生年金や共済組合から外れたとき | 第1号被保険者になります | 市役所 |
| 退職して、配偶者に扶養されるようになったとき | ①配偶者が第1号被保険者の場合第1号被保険者になります ②配偶者が第2号被保険者の場合第3号被保険者になります | ①市役所 ②配偶者の勤め先 |

●注意
転職して、すぐに新しい職場の厚生年金や共済組合に加入した場合は、第2号被保険者のままの場合もありますが、退職してから次に就職するまでに間がある場合、いったん種別が変更になります。届け出を忘れて未納期間をつくってしまわないように注意しましょう。

●あなたは第3号被保険者です。
配偶者の加入している制度から拠出されていますので、個別に納める必要はありません。

| こんなときは手続きを忘れずに！ | 変更後の種別 | 手続き先 |
|------------------------------|-----------------------|---------|
| 配偶者が退職して、職場の厚生年金や共済組合から外れたとき | 第1号被保険者になります | 市役所 |
| 配偶者が転職したとき | 第3号被保険者のままですが、届け出が必要で | 配偶者の勤め先 |
| 配偶者の扶養から外れたとき | 第1号被保険者になります | 市役所 |
| あなたが就職して、職場の厚生年金や共済組合に加入したとき | 第2号被保険者になります | 勤め先 |

●あなたは第1号被保険者です。
自分で納めます。保険料の納付書をお持ちになり、お近くの金融機関や社会保険事務所で納めて下さい。

◆ H19 年度の場合・・・定額保険料 月額 14,100 円
定額 + 付加保険料 月額 14,500 円

| こんなときは手続きを忘れずに！ | 変更後の種別 | 手続き先 |
|------------------------------|--------------|---------|
| 就職して、職場の厚生年金や共済組合に加入したとき | 第2号被保険者になります | 勤め先 |
| 厚生年金、共済組合に加入している配偶者の扶養になったとき | 第3号被保険者になります | 配偶者の勤め先 |

国民年金保険料は、納付した全額が所得税・市町村民税などの社会保険料控除の対象となります。

国民年金保険料を社会保険料控除として申告する場合は、今年一年間に納付（納付見込みを含む）した国民年金保険料を証明する書類の添付が必要となります。

このため、生命保険会社などが発行する控除証明書と同様に、一年間に納付した国民年金保険料の額を証明する「社会保険料（国民年金保険料）控除証明書（ハガキ）」が、社会保険料から毎年11月初旬に送付されます。証明内容は本年1月から10月1日までに納付された国民年金保険料額と、年内に納付が見込まれる場合の納付見込額です。年末調整または確定申告の手続きの際は、必ずこの証明書や領収証書を添付してください。

※詳細は、社会保険庁から送付される「社会保険料（国民年金保険料）控除証明書」に記載される問い合わせ先まで。

「国道325号の四車線化早期実現」啓発看板を設置

昨年8月、民間団体と行政で設立した、国道325号四車線化整備促進期成会（会長・福村市長）では、四車線化の早期実現を目指し、市民や通行者に広く啓発するため看板を設置しました。啓発看板は、菊池市森北（グリーンロードとの交差点）と七城町台（県道熊本菊鹿線との交差点）の2カ所に設置されました。



菊池市森北の国道325号とグリーンロードとの交差点に設置された啓発看板

現在国道325号は、菊池市森北の「旭志延伸工区」と、菊池市と山鹿市にまたがる「台工区」の工事が進められており、着工場所の早期完成と市街地までの延伸が望まれています。国道325号の四車線化は、朝夕の交通渋滞解消は元より、菊池市の経済や観光振興に大いに期待されるものです。市民の皆さんのご理解とご協力をお願いします。

「ねんりんピック」弓道交流大会に古市利幸さんが出場



菊池市弓道場で菊池市弓道協会のメンバーと一緒に練習に励む古市さん（手前）

古市利幸さん(70歳・田島一)が、11月10日(土)から茨城県で行われる「第20回全国健康福祉祭いばらき大会ねんりんピック茨城2007」に出場します。今年の5月にあった熊本県大会で、県代表に選ばれたものです。

古市さんは「県大会では気持ちよく引けたことが当たりにつながったと思います。県の代表として精一杯頑張ります」と話されました。

現在古市さんは、ほぼ毎日、菊池市弓道協会のメンバーと一緒に菊池市弓道場で練習に励んでおり、11月9日(金)に熊本を出発し、10日(土)から茨城県水戸市の堀原運動公園で始まる大会に挑みます。皆さんの応援をお願いします。

●第20回全国健康福祉祭いばらき大会
「ねんりんピック」の愛称で親しまれている「全国健康福祉祭」は、60才以上の高齢者を中心とした健康と福祉の総合的な祭典で、健康の増進や社会参加、生きがいづくりの推進を目的として開催されています。

厚生省（現・厚生労働省）の創立50周年を記念して、昭和63年に第1回大会が兵庫県で開催されました。以後、毎年、都道府県持ち回りで各開催地の特色を生かした大会が盛大に開催されており、今年は茨城県で開催されます。

宝くじ助成事業でワイヤレス放送設備を整備

コミュニティの健全な発展を図ることを目的としたコミュニティ事業により、内島区（七城）と伊坂区（旭志）に屋外スピーカーと屋内受信機を併用したワイヤレス放送設備がそれぞれ設置されました。



内島区（七城）と伊坂区（旭志）に整備された、屋内受信機（上）とワイヤレス放送設備（右）

このコミュニティ助成事業は、宝くじ普及広報事業費を財源として財団法人自治総合センターが助成を行うもので、今後の両区の益々の活性化が期待されます。



宝くじは、広く社会に役立てられています。



平成20年度から 新しい健診制度 が始まります

平成20年4月から、40歳～74歳の人を対象にした「特定健診」「特定保健指導」の実施が医療保険者（市町村国保、健保組合など）に義務付けられます。

生活習慣病有病者・予備群を25%減少

糖尿病や脳卒中、心臓病などの生活習慣病は、本人の健康を損なうだけでなく、家族や職場などにも大きな影響を与え、医療費の増加にも多いに関係しています。

そこで、生活習慣病をより効果的に予防するために40歳～74歳の人を対象に、平成20年4月から新しく「特定健康診査」「特定保健指導」が実施されることとなりました。

これにより、平成27年度には平成20年度と比較して、糖尿病などの生活習慣病有病者・予備群を25%減少させることが国の政策目標として掲げられています。

特定健康診査

40歳～74歳の国民健康保険加入者を対象に、特定健康診査を実施します。生活習慣病の根源となるメタボリックシンドローム（内臓脂肪症候群）とその予備群の人を早期発見することを目的としています。

国民健康保険以外の人は、各健康保険組合で、特定健診を受けていただくこととなります。

特定保健指導

健診結果をもとに、対象者を生活習慣病の発病する危険度の高い順から「積極的支援」、「動機づけ支援」、「情報提供」の3グループに分け、それぞれに合わせた保健指導を行い、生活習慣の改善を支援します。

| | | |
|------|--------------|-----------------|
| | 平成20年3月までの健診 | 平成20年4月以降 |
| 健診名 | 基本健康診査 | 特定健康診査 |
| 法律 | 老人保健法 | 高齢者の医療の確保に関する法律 |
| 実施主体 | 市町村 | 国民健康保険等の医療保険者 |

「メタボリックシンドローム」って何？

「メタボリックシンドローム」とは、内臓脂肪が蓄積した肥満に加え、高血圧、高脂血症、高血糖などの動脈硬化の危険因子が重複して存在する状態を言います。少し血圧が高い、太り気味、少し血糖値が高い……。というように一つひとつの症状は軽くても、重複すると動脈硬化がより一層進行し、心筋梗塞や脳梗塞などの病気を突然起こしてしまいます。



メタボリックをチェックしてみましょう

あてはまる箇所をチェックし、合計点数を出してみましょう。

| チェック項目 | はい | いいえ |
|---------------------------------|----|-----|
| 自分の腹囲（へその高さでのウエスト周囲径）を知っている | 0点 | 1点 |
| 腹囲が、男性85cm以上、女性90cm以上ある | 3点 | 0点 |
| これまでに健診で肥満を指摘されたことがある | 2点 | 0点 |
| 健診で高脂血症、高血糖、高血圧のいずれかを指摘されたことがある | 2点 | 0点 |
| 食事は、満腹になるまで食べる方である | 1点 | 0点 |
| 間食をよく食べる | 1点 | 0点 |
| 早食いの方である | 1点 | 0点 |
| タバコを吸う | 1点 | 0点 |
| 1日に30分以上歩いている | 0点 | 1点 |
| 合計 | | 点 |

- 判定
- 6点以上の人…メタボリックシンドロームの疑いあり
 - 3点～5点の人…メタボリック予備群の可能性あり
 - 2点以下の人…今は大丈夫。でも気をつけよう

メタボリックの診断基準

①に加えて、②～④の2つ以上に該当する場合は、メタボリックシンドロームと言えます。

| | |
|----------------|---|
| ①腹部肥満（内臓脂肪の蓄積） | 腹 囲 （へその高さでのウエスト周囲径） 男性 85cm 以上 女性 90cm 以上 |
| ②高脂血症 | 中性脂肪値 150mg/dl 以上 かつ/または HDL コレステロール 40mg / dl 未満 |
| ③高血圧 | 収縮期（最大）血圧 130mmHg 以上 かつ/または 拡張期（最小）血圧 85 mmHg 以上 |
| ④高血糖 | 空腹時血糖値 110mg / dl 以上 |

メタボリックシンドローム・予備群などの異常がないかを調べる診査です。

特定健康診査



身体計測（身長・体重・腹 囲・BMI）、**血 圧 測定、診察、血液検査**（脂質検査〈中性脂肪・HDL コレステロール、LDL コレステロール〉、肝機能検査〈AST(GOT)・ALT (GPT)・γ-GTP〉）、**尿検査**（尿蛋白、尿糖）

※心電図検査や眼底検査、貧血検査は、基準に該当し、医師が必要と認める人について実施します。



特定保健指導

保健師や栄養士などが、栄養・運動などの生活習慣改善を支援します。

菊池市では、平成20年度からも引き続き特定健康診査に各種がん検診を組み合わせた複合健診を実施する予定です。また、年齢が19歳～39歳の人、75歳以上の人の健診の実施方法は現在、検討中です。

来年からも、積極的に特定健康診査・特定保健指導を受けていただき、皆さんの健康づくりにお役立てください。

毎月19日は「食育の日」

●日本食の基本「だし」について見直そう

日本の食事は、ご飯を主食に、かつおぶしや昆布等のだしで味付けされた副食が添えられており、そのだしの風味でおいしくいただけるようになっていきます。

しかし共働きが増え、全てがスピードに追われる今、かつおぶしや昆布等の天然だしを取らずに、市販の化学（うま味）調味料を使うご家庭も少なくないようです。

確かに化学（うま味）調味料は、安価で手軽で保存もきくので便利です。天然だしはその逆とも言えます。でもなぜ化学（うま味）調味料と天然だしでは、価格や保存面の違いがあるのでしょうか。それは、化学（うま味）調味料には大量の食品添加物が使われているからです。合成されたうま味成分や調味料、香料等を組み合わせることで安価でかつ風味も良いように作られているからです。

食の安全性が問われている中で、家庭の中で安全で美味しいものを頂く基本として是非天然だしを上手く活用してほしいものです。「面倒だ」「そんな時間はない」「難しそう」等の理由からなかなか実行できない方もいると思います。時間があるときにまとめて作り冷蔵なら4～5日、冷凍なら3週間程度もちますので、いつでも使えるように保存しておくくと便利です。

【だしのとり方】約500cc分

- 水3カップ・**こんぶ**（5cm×10cm）1枚・かつお節約30g
- ① **こんぶ**についているしらいものを濡れふきんでふき取ります。
 - ② **こんぶ**を水にひたしておきます。（約30分）
 - ③ ②をそのまま鍋に移し火をかけます。
 - ④ 煮立つ寸前で**こんぶ**をとりだし、沸騰したらかつお節を入れ、もう一度煮立ったら火を止めます。
 - ⑤ かつお節をざるでこします。出来上がりです。

歯ッピーキッズ 3歳児検診時「むし歯なし」の子



9月12日（水）に七城会場で、9月20日（木）に泗水会場で、9月28日（金）に菊池会場で3歳児健診がありました。歯科検診の結果、むし歯がなかった子どもさんを紹介します。（敬称略）

- 七城会場**
- 佐々和希（㊦ 新古閑）
 - 上村円花（㊦ 大尺）
 - 本田吏紗（㊦ 雇用促進）
 - 西川藍央（㊦ 元村）

- 泗水会場**
- 出口みのり（㊦ 富の原西）
 - 緒方菜月（㊦ 富）
 - 荒木颯太（㊦ 永）
 - 安武美咲（㊦ 泗水佐野）
 - 堤 虎太郎（㊦ 福本二）

- 菊池会場**
- 竹内悠真（㊦ 堂迫団地）
 - 古川莉基（㊦ 高江）
 - 豆塚智也（㊦ 永）
 - 川口凌典（㊦ 富の原一）
 - 柳田竜青（㊦ 桜山四）
 - 安藤愛華（㊦ 南山手）
 - 岩瀬乃亜（㊦ 富出分）
 - 堤田華音（㊦ 富の原東）
 - 迫 呼春（㊦ 東迫間）
 - 濱松 青（㊦ 原細永）
 - 後藤謙史郎（㊦ 上出田）
 - 谷 来希（㊦ 原細永）
 - 川口真由（㊦ 村田）
 - 本藤理子（㊦ 東原）

- 岩崎はる（㊦ 片角）
- 松寺桃花（㊦ 立町）
- 木下愛心（㊦ 大柿）
- 山瀬暖人（㊦ 中原）
- 中野香菜（㊦ 上西寺）
- 田中麗佳（㊦ 立町）

むし歯予防のためには、家族ぐるみで取り組むことがとても重要です。これからも「甘いものを控えること」、「歯みがきをすること」、「歯を強くすること」、「定期健診を受けること」を心がけ、むし歯ゼロで頑張りましょう。
今回むし歯があったお子さんは、なるべく早く歯科医院を受診しましょう。

新着図書情報

泗水図書館



清佑ただいま在庄 岩井三四二 著
室町後期。京都の大寺が所有する莊園・逆巻庄(さかまきのしょう)に赴任してきた代官、清佑。したたかな村人相手に四苦八苦、息をつく間もなく持ち込まれる騒動の数々に杓子定規の生真面目さもいつしか人情に動かされ...

渾身

川上健一 著

島の古典相撲の大関に選ばれた英明。20年に一度の大一番は、墮ちた信頼を取り戻すべく、愛する妻と娘のため、土俵にあがる。白熱した試合と並行して繰り広げられる家族の絆のドラマ。相撲に関心の無かった人も引き込まれていく熱いスポーツ小説。

風の音が聞こえませんか

小笠原琴 著

新人ケースワーカーの美知は、総合失調症を患いアパートひきこもる異の訪問指導を引き受ける。ひたむきな彼女にしたいに心を開いていくのだが、2人を隔てる現実果てしなく大きかった。優しさに溢れたラストシーンが胸を打つ、現役の精神科医師が描く恋愛小説。

いつか陽のあたる場所

乃南アサ 著

東京下町で暮らし始めた苗子(はこ)と綾香。2人は決して口には出せない秘密を抱えていた。年齢も性格も異なるが心を開いて付き合えるのはお互いだけ。周りに気遣いながらも健康に生きる2人に下町の人情も織り交せて、乃南ワールドお馴染みの人物も登場する読ませる一冊。

東京・地震・たんぼ

豊島三ホ 著

東京で大地震が発生した。「その時」にあらわになるそれぞれの心の奥底とは。瓦礫の街でシェルターから人々をうかがう人気アイドル。人々を元気づけようとするフリーター。恐れと祈りを込めて描いた書下ろし短編小説。



もったいない話です

赤瀬川源平 著

貧乏と貧乏性のちょっとした違い。貧乏は正義の姿勢につながり同情や共感が集まるが貧乏性となると恥ずかしい。しかし、書きすすめるうち自分を露た振りしているようで身が軽くなったと語る著者。飄々とした人柄がうかがえる赤瀬川流「もったいない」話。

そのまま使える葬儀・法要のあいさつ

岡長彦 著

悲しい知らせは突然に届きます。大切な人ともう二度と会うことができないという悲しみにとらえられ、心は引き裂かれます。遅かれ早かれお別れの時は来ます。故人への尊敬や感謝の思いを込めて、精一杯の言葉を贈りたいものです。大切な人へ心をこめたお見送りに役立つ本。

会社で心を病むということ

松崎一葉 著

30代後半の彼は「やればできる」精神のビジネスマン。栄転後のミスで体調を崩しうつ病と診断され、誰にも相談せず自ら命を断った。意識が変われば組織も変わる。そこからメンタルヘルス対策は始まる。心が病むメカニズム、理想の職場等について考える渾身の医療エッセイ。

白蓮 娘が語る母燐子

宮嶋玲子 著

歌人柳原白蓮、本名・燐子。華族柳原家の令嬢として生を受け、最初の結婚に破れた後、石炭王伊藤伝右衛門に嫁ぐ。やがて空虚な結婚生活を捨てて社会活動家宮嶋龍介の下へと出奔した燐子。波乱万丈の人生の中に生きる喜びを見出した燐子の知られざる素顔を娘・落莖が語るノンフィクション。

おひとりさまの老後

上野千鶴子 著

結婚した人も、結婚しなかった人もだれでも最後はひとりになる。「ひとりさまみいでしょう」は大きなお世話。ひとりになったら「おひとりさまの老後」を楽しもう。お金や暮らしのこと、介護や遺言に至るまで「ひとりでも楽しく暮らす」ノウハウが詰まった本。もう老後は怖くない!?

いいから いいから

長谷川義史 作

「いいから いいから」が口癖のおじいちゃんとはくは温泉旅行に行った。夜、目を開けるとおばけが笑ってた。マッサージしたり、温泉をすすめたり、おばけをもてなしたら...。『いいから いいから』のびびきが心地よくて、のんびりと幸せな気持ちになるユーモラスな絵本。

ミミちゃんのねんねタオル

アンバー・スチュアート 文/レイン・マーロウ 絵

大きくなって、なんでもできるようになったミミちゃん。でも、ねんねタオルを持ち歩くのはやめられせん。「あかちゃんみたいだよ」とパパやママが言うので、ねんねタオルを秘密の場所に隠しましたが...?お気に入りのモノを持っているすべての子どもに贈る、英国生まれの絵本。

ねぼすけ はとどけい

ルイス・スロボドキン 作

小さな村の時計屋さんに飾ってあるたくさんのおもちゃ。1時間ごとにハトが「ポッポー」と飛び出すなかで、いつも一羽だけおとけて鳴くハトがいたのです。ちょっとまぬけたハト時計をめぐり、時計屋の老人と子どもたちの、ほのぼのとした心の通いあいを描いた絵本。



ヤクザル大王

椋鳩十 著

屋久島でサル専門の狩人として暮らす大六。ある日、自分の仕掛けたワナで大怪我をしているサルを不憫に思い、家に連れ帰り看病しますが...。著者が実際に屋久島の狩師に取材した伝説の大ザルの物語。永く絶版になっていた椋鳩十最後の名作。(1986年刊の再刊)

たのしい こびと村

エーリッヒ・ハイネマン 文

なきむし村の農場に暮らす貧しいネズミの一家。お父さんネズミのブツはお腹をすかせた子どもたちのために、ごまかすときに助けてくれるという、こびとの村を探しに出かけます。ドイツで長いあいだ読みつがれてきた、あたたかいおはなし。

中央公民館図書室

言い寄る

田辺聖子 著

仕事や恋に自由奔放に生きるデザイナー乃里子31歳。苦手なことなど無いかのような彼女だが、一つだけ出来ないことがある。それは、心から愛した五郎へ言い寄ること。世代を超え、女性たちの圧倒的支持を得る三部作「言い寄る」「私生活」「苺を摘みながら」の第一作、待望の復刊。

ビザール・ラヴ・トライアングル

浅倉卓弥 著

母が突然亡くなったことで始まった、小説家の私と血の繋がらない娘・恭子との共同生活。そんな日々の生活の中で、思い出されるのは亡き母と妻の「想い」だった。親子の関係、人と人との繋がりをテーマとした、物悲しく切な過ぎる5つの短編集。

超じいちゃん

ステファニー・ローゼンハイム 文/エリナ・オドリオソーラ 絵/青山南 訳

年とって寝たきりになったじいちゃんが心配なデージーは、元気になるすごいジュースの話を思い出して、じいちゃんにプレゼントした。夜中、誰かの気配を感じたデージーは、見回りしてみること。そこには、飛んだり走ったり、腕立て伏せに側転までするじいちゃん。



老いたるいたち ベスト・エッセイ 2007

日本文藝家協会 編

気づかぬうちにできる切り傷や打ち身を「カマイタチにやられた」と言う。少年時代はそんなことは無かったが、年老いてから「カマイタチ」のようなものに悩まされるようになった。三浦哲郎の表題作や亡き夫・吉村昭の遺作について書いた津村節子のエッセイなど読み応え充分。

ラベンダー

あいはいひろゆき 作

将来の夢なんて無いし、うわべだけの友だち付き合いでも気が抜けない。東京で憂鬱な毎日を過ごすハナは、夏休みに祖母の家に滞在することに。そこで出会った無愛想なゆきちゃん。互いを知るほど、2人は仲良くなっていく。「今」を大切にしたい、と思える長編童話。

私の推薦



せきみ るな 積上 瑠菜 さん (戸崎小2年)

パパ、お月さまとっぴー！ エリック・カール さく もりひさしやく
わたしがみんなによんでほしい本は「パパ、お月さまとっぴー！」です。なぜかというところの色や絵がとてもきれいで、しかけもあるからです。
パパがモニカのために、はしごをもつてお月さまをとりに行くページがあります。そこには長いはしごをもつたパパのしかけがあつても大きなページになり、とてもおもしろいです。こんなに長いはしごをつかわないとお月さまのところまでいけないんだなあーと思いました。お月さまも、まん丸

目より情報

てぶくろ人形作り
11月18日(日)のお楽しみ会は、軍手を使って可愛い「てぶくろ人形」を作ります。参加希望の方は泗水図書館カウンターまでお申し込みください。定員20人です。(泗水図書館)

今月のおすすめコーナー
11月22日は「いい夫婦の日」です。いい夫婦ってどんな夫婦?小説・エッセイ・写真集などを集めてみました。(泗水図書館)

図書館からのお願い
貸出しの際「カードを忘れたので電話番号で...」という人がいます。個人情報を守るためにも図書館利用の際は、必ず「図書館利用カード」をご持参ください。
※カードの登録情報(住所・電話番号など)に変更があった場合は、泗水図書館までご連絡してください。(泗水図書館)



短い生涯の間に数々の名作
「たけくらべ」、「にぎりえ」などで知られる樋口一葉は、明治29年11月23日、25歳(数え年)の若さで亡くなりました。他にも数々のすぐれた作品を残していますが、名が知れるようになったのは、彼女が亡くなった年のことでした。彼女の作品を、一度読んでみてはいかがでしょうか?(中央公民館図書室)

問い合わせ先
中央公民館図書室 ☎(25) 1672
七城公民館図書室 ☎(25) 1580
旭志公民館図書室 ☎(37) 3111 内線 303
泗水図書館 ☎(38) 6866

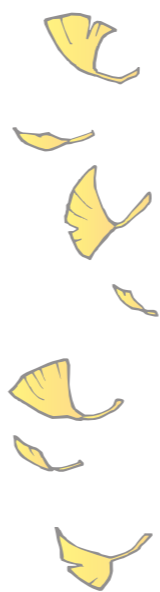
11月の予定

Table with 5 columns: Date, 中央公民館図書室, 七城公民館図書室, 旭志公民館図書室, 泗水図書館. Rows include dates from 1 to 30/11 and activities like 'きくちおはなしのもりおはなしかい'.

菊池短歌会

9月詠草

凹凸の苦瓜挽ぎて囁けり吾におまかせ珍味となさむ
口笛の湧き上がるがに若葉萌え櫛並木に風透る午
後 岩永 典子
先山の竹群揺れては涼風の部屋に入りくるわが峽
里よ 氏岡 百枝
日めくりて待ちし長月やうやくに朝の涼しき身に
しみて来し 梅田 昭子
稲の花涼風誘ふ朝にて遠く鳴くなりつくつく法師
猛暑の日選びて歩く木陰道天の恵みの風も通ひ来
つばくらめ南下の決意確かなる群れか夕への電線
たわむ 竹野美智代
夏ざれの庭芝分けてこの夕へ目に白じると玉すだ
れ咲く 中原ちえ子
公園に散りて干返れる桐落葉我が哀しみは踏めず
歩みき 怒留湯健蓉
孫を抱く義姉の笑顔が幸せが一杯つまつて写メー
ル届く 余語やす子



万句の里俳句会

9月句会

食卓にでんと活けたる花芒
雪溪や河童橋より仰ぎ見る
新涼の右にアルプス散歩かな
稲の秋夫に見せゆく車椅子
満月を拝み潮さい旅一夜
谷川の風の径筋薄紅葉
坊守を偲びて集ふ秋彼岸
つぎつぎと風に咲き出し葛の花
赤蜻蛉溶けて夕日の風の色
凭れたる橋の欄干露しとど
天界に登る棚田の曼珠沙華
新松子我にもありし少年期
野中 公枝
林 まつ子
茨木 幸子
鋤本 トミ
田中ひさ子
東 鈴子
稲田 鈴子
梅田 昭子
光本とよいち
小山 照子
田中 美智
吉井 綾子

肥後狂句桜会

例会入選句集より

お待ちかね 総理官邸から電話
勝負あり 息切れしとるゴール前
憎い男 死ぬほど好きて言うというて
慌てました レジで財布の見当たらん
勝負あり つくづく金の底力
お待ちかね 村に頼みの医者来た
憎い男 一つになつたらプロポーズ
慌てました あんまり早う来らずけん
小川 繁美
狩野 本六
須藤 新生
高倉 新米
太田 雄三
光堀 善教
窪田 明德
米岡 末房

せせらぎ俳句会

9月例会

日歸りのリュックに秋を持ち帰る
十六夜の月ためらひつ地を離る
虫の音も昔ほどなし月の庭
忘れ得ぬ花野の中の別れかな
秋野菜雨待つ日々の空仰ぐ
名月のお流れ皿の衣被
朝露に濡れて紫紺の茄子の刺
季を報せ一本咲きし彼岸花
芒の穂少しは秋の兆しらし
秋なのに真夏のような昼下がり
五丁 義昭
藤本 邦治
坂本まつえ
村山 数恵
藤本アツ子
内村 泊虹
寺本 和子
服部 静子
渡辺 大寿
(中二) 渡辺 一史

肥後狂句水笑会

9月例会

よか奥さん 笑って浮気許さした
よか奥さん あのゴテどんで我慢さす
お裾分け 飛び越えて行く右隣
隣は寺 坊主と医者ほちきやがよか
眠さ眠さ 仕舞の拍手で目の覚めた
年かなア 話さすこつが同じこつ
吉岡 三水
井手 水光
神尾 凡骨
平井 江彩
続 義昭
清原 英坊

七城短歌会

9月詠草

よか奥さん がまだしもんで器量よし
お裾分け 曲がった野菜待ちこらす
お裾分け 漬け物のタネ尽きません
よか奥さん どしこ呑うでも出しなはる
中島 五女
御手洗三代
宮上 美由
山隈 好茶

泗水短歌会

9月詠草

露天の湯ほのか湯気立ち先客に栗の青毬二つが浮
かぶ
俵山の七曲りの坂登り行く穂すすき紅く風にゆれ
生る
来春の海外旅行の誘いの息子に應えんとウオーキ
ング始む
穂のなびく稲田に添ひて歩くみち井手の流れの音
の清がしも
慶びの角樽かたかた小気味よし実り田の道車駆
り行く
時たまに曾孫三人来たりなば部屋は柔の道場とな
る
過ぎ去りし八十三年夫も逝き只しあわせは身のす
こやかさ
幼木の金柑さわに花ついたり草引く吾に花振りこ
ぼす
久しぶり降りたる雨に潤ふかつつじの葉陰虫の声
澄む
中山 昌子
荒木 玄海
北村 竹刀
藤野 清子
福原美智子
中山 定子
高藤タツノ
増田久美子
吉安 永子
宮本 峯子
内田つね代
平島きくえ
大島 きと

旭志文芸俳句会

9月詠草

手ぎわよき介護師若人の優しさに和む雰囲気リハ
ビリ励む
赤黒き月は訳なく不気味なり眼こらしてしみじみ
と見る
夕立に洗われ鞍岳映えており
逞しく綱振る少年赤トンボ
ひぐらしやなす術もなし此の炎暑
葉まき虫航空防除すつきりと
脳裡より消ゆることなしきのこ雲
お文庫にしめたる孫や初浴衣
素振りの音朝風を切る孫の夏
森 道子
松岡ミチエ
芹川のり子
芹川 蓉子
出田みどり
郷 ミヤ子
東 芳子
水谷 ミネ
中尾ヨシコ



おしらせ INFORMATION

問い合わせ

- 本 庁**
菊池市役所 ☎(25) 1111
- 総合支所**
七城総合支所 ☎(25) 1000
旭志総合支所 ☎(37) 3111
泗水総合支所 ☎(38) 2111

本庁と泗水総合支所には直通電話(ダイヤルイン)があります。別途配布の市役所電話帳をご活用ください。

インフルエンザ予防接種を受けましょう

市では、次のとおりインフルエンザの予防接種を実施しています。

※本人(未成年は保護者)の意思確認ができない場合は、市が行う予防接種の対象とはなりません。

接種場所(要予約)
市の契約医療機関(かかりつけ医にご確認ください)
市の契約医療機関以外での接種を希望する場合は、事前(接種予定日の1週間前)に市役所または各総合支所窓口で印鑑を

市では、次のとおりインフルエンザの予防接種を実施しています。

※事前の手続きがない場合には、接種費用の補助ができませんのでご注意ください。

持参の上、手続きをしてください。

※事前の予約は、接種費用の補助ができませんのでご注意ください。

市役所、各総合支所にあるのでご利用ください。

お問い合わせ先 健康推進課健康推進係 ☎(25) 7219



必ず受けなければならぬのが予防接種を受けることの義務はなく、本人が接種を希望する場合には、本人が接種を希望する場合があります。

その他 予診票は医療機関または市役所、各総合支所にあるのでご利用ください。

お問い合わせ先 健康推進課健康推進係 ☎(25) 7219

9月6日から10月10日までの期間に受診できなかった人は、ぜひこの期間に受診してください。

とき 11月22日(木)・23日(金)・24日(土)の3日間

受付時間 午前7時～午前10時30分

※ただし、時間指定を行いますので、混雑が予想されます。あらかじめご了承ください。

ところ 菊池広域保健センター(菊池養生園)

内容 生活習慣病健診および各種がん検診、結核健診

持参品 「平成19年度菊池市複合健診の実施について(通知)」(ピンク色の用紙)に書かれている「健診当日に持ってくるもの」をご持参ください。

その他 送迎バスはありませんので、健診会場までは各自でお

シリーズ⑩ こんにちは「地域包括支援センター」です 最近こんなことは気になりませんか?

問い合わせ先 地域包括支援センター ☎(25) 7216

- ①外出する回数が以前に比べるとかなり減った。
- ②週に1回も外出しないことがある。
- ③階段の昇り降りが手すりにつかまらないうとできない。
- ④椅子から立ち上がるときに何かにつかまらないうと立ちあがれない。
- ⑤最近1年間で転倒したことがある。
- ⑥転倒に対する不安が大きい。
- ⑦続けて15分歩くことができない。
- ⑧友人の家を訪ねることがほとんどない。

3つ以上に該当する

運動機能の低下、閉じこもりになる可能性が高いと思われま。そうならないように**予防が必要**です。

予防法① 普段の生活の中に体操や散歩を取り入れるようにしましょう。

予防法② 介護保険に認定がある人は介護保険の通所サービス、介護保険に該当しない人は地域で行われているデイサービス(※生きがいデイサービス、ふれあいサロンなど)を利用する。

※生きがいデイサービス(ふれあいサロン)とは...
65歳以上の人で介護保険には該当しないが、運動機能の低下、閉じこもりになる可能性が高い人に対して、送迎サービス、レクリエーション、給食サービス、入浴サービスなどを提供して、人との交流をもち、生きがいづくりを支援する場所です。手・足などの筋力低下を防ぐための体操も実施しています。

現在は市内6カ所(菊池市社会福祉協議会[菊池・七城・旭志・泗水]、デイサービス清泉[七城]、泗水苑デイサービス[泗水])で実施されています。

利用料金は1回600円、週1回程度の参加になります。気になる人は、まずご相談ください。



片足を伸ばし、両手を組み、胸をはって天井に向かって伸ばします。大きな声で10回、2回行います。

さあ、始めよう！長生きくちゃん体操シリーズ⑭ 整理体操

きく筋
胸の筋肉、背中の筋肉、ふとももの裏側、ふくらはぎの裏側

効果
●肩こりの予防と軽減につながります。

●胸を広げることで呼吸がしやすくなります。

注意点
●おへそを前に出すように、骨盤をまっすぐに起こします。

●胸はできるだけ張り、肘はしっかりと伸ばします。

●伸ばした手と腰が一直線になるように心がけます。

●伸ばしている膝が曲がらないように気をつけます。

●つま先をできるだけ自分の方に向けて。

※「長生きくちゃん体操指導者マニュアル」より抜粋

※この体操は、これまで紹介した筋力トレーニングをした後に行う整理体操です。数を数えながらゆっくり無理をしない範囲で行いましょう。

体操を無理なく行うために
●血圧の高い人や安静時の脈拍の多い人、運動を制限されている人は医師に相談してから始めましょう。

●どつき・息切れがあったり、体調不良の時は、休みましょう。

●必ず準備体操、整理体操を行います。

●痛みが強くない程度で行いましょう。

●必ず大きな声で数を数えましょう(息を止めて行うと血圧が上がったり、疲れが残ります)。

●適度な休憩や水分を取りながら行いましょう。

問い合わせ先
地域包括支援センター
☎(25) 7216

11月の健康情報

- 月：メニエール病
火：ノロウイルス感染症
水：小脳梗塞
木：口の乾きで困ってませんか
金：生理痛
土日：「性のこと考えよう」シリーズ 性交痛について

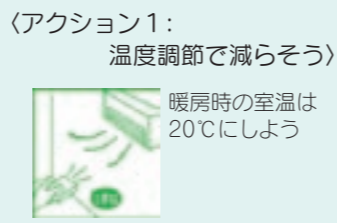
地球温暖化を止めよう!!シリーズ①

20℃ 暖房時の室温は20℃に設定しよう チーム・マイナス6%

「チーム・マイナス6%」では、CO2削減のため、具体的な6つのアクションを提案しています。一人ひとりが毎日少しずつ気を付ければ、チーム全体では大きな削減効果が期待できます。

あなたが出来ることを行動に移す。これが第一歩。身近に取り組めるアクションを1つずつ紹介するので、ぜひ取り組んでみてください。

問い合わせ先 環境課環境政策係 ☎(25) 7217



平成20年4月から「後期高齢者医療制度」が始まります



問い合わせ先 健康推進課国保・医療給付係 ☎(25) 7218
 熊本県後期高齢者医療広域連合 ☎096(368)6511

●後期高齢者医療制度

平成20年4月から、新しい「後期高齢者医療制度」が始まります。これまで「老人保健制度」で医療を受けていた人は、新たに独立した「後期高齢者医療制度」で医療を受けることとなります。

この制度は、老人医療費を中心に国民医療費が増大する中、現役世代と高齢者の負担を明確にし、公平でわかりやすい制度とするため、75歳以上の後期高齢者を対象として創設されるものです。

●広域連合

都道府県ごとに区域内の全ての市町村が加入する「後期高齢者医療広域連合（以下「広域連合」と表記します）が運営主体となり、後期高齢者医療制度を運営することとなります。

●市町村と広域連合の役割

市町村は、後期高齢者医療制度の事務のうち、保険料の徴収、被保険者からの申請や届出の受付、保険証の引渡しなどの窓口業務を行います。広域連合は、保険料の決定や財政運営、医療を受けたときの給付など制度の運営全般を行います。

制度の主な内容

●対象者(被保険者)

熊本県内に住所を有する

- ① 75歳以上の人（75歳誕生日から）
- ② 65歳から74歳の人で寝たきりなどの一定の障害がある人（広域連合の認定を受けた日から）

●保険証

被保険者一人ひとりに、後期高齢者医療被保険者証を交付します。

●医療を受けるときの一部負担

今までの老人保健制度と同様に、1割（現役並み所得者は3割）を医療機関の窓口を支払っていただきます。

●保険料

保険料は被保険者一人ひとりにかかります。

保険料の納め方は、介護保険と同様に、「特別徴収」と「普通徴収」があります。
 ※保険料について詳しくは、広報きくち「平成20年1月号」に掲載します。

熊本県後期高齢者医療広域連合のホームページ(<http://www.kumamoto-kouikirengo.jp>)で、制度の概要は確認できます。

後期高齢者医療制度に対するご意見などは電話またはメール(koukikoureisya@kumamoto-kouiki.jp)にてお寄せください。

調味料を上手に使っておいしく食べましょう

～高齢者のための食生活指針15カ条より～

問い合わせ先 地域包括支援課 ☎(25) 7216

●**高齢者と味覚**
 成人の味覚を100とするならば、高齢者の味覚は60くらいと、年を取ってくると味覚が低下します。特に感度の変化が大きいのが塩味で、小さいのが酸味と言われています。

味覚が低下していくと、なかなか味を感じないため塩分を取り過ぎたり、強い味付けになったりします。そんな時は、昆布、かつおぶし、椎茸などを使ってだしのみみを活用したり、調味料は計って使用したり、家族に味見をしてもらったりして、自分の味付けを確認してみましよう。



ために亜鉛不足が起ります。亜鉛が不足すると細胞の数が減ったり、機能が落ちたりします。特に味覚細胞への影響が出やすくありません。

●**味覚障害には「亜鉛」**
 高齢者の味覚障害の原因の一つは「亜鉛不足」と言われています。亜鉛は私たちの体に必要な栄養素のひとつで、食べ物に含まれています。しかし、薬の服用や、加齢、糖尿病や腎不全などで体内の亜鉛が排出されたり吸収されにくくなったりする

●**毎日使う食卓調味料は「ワンプタン」になっていませんか？**
 焼き魚にしょうゆ、野菜にマヨネーズなど、ワンプタンな組み合わせでなく、いろいろな

調味料を使ってみましょう。同じメニューでも新しいおいしさ自分で創作することは、食の楽しみを醸したすものです。

●和食・洋食・中華など、バラエティー豊かに食事を楽しみましょう

和食はバランスに優れ、中華には油脂のおいしさを味わえる料理がたくさんあります。また洋食には牛乳・乳製品の旨味が分かる料理が多いなど、それぞれの料理にはそれぞれの良さがあります。

和食ばかりでなく、味覚を楽しむためにも、さまざまな料理を食事に取り入れましょう。食の多様性が、栄養改善を促します。

夢美術館情報

問い合わせ先 菊池夢美術館 ☎(23) 1155

- 女性の手しごと展
 期間：10月28日(日)～11月18日(日)
- 夫婦の手紙・絵手紙展
 期間：11月22日(木)～1月10日(木)
 ※11月27日(火)は休館日

わいふ一番館だより

問い合わせ先 わいふ一番館 ☎(24) 6630

菊池地域難病患者家族の作品展

きくちにじの会

期間：11月6日(火)～11月18日(日)

原因不明で治療法の確立していない難病患者が、長い闘病生活の中で生きがい求め、日頃の趣味を生かし創作活動を行い、その作品を展示することで明日への活力源になり、病気があっても病人にならないよう心の健康を目的とし、一般の方々にも少しでも難病を理解していただけたらと思います。

わいふ一番館(まちづくり寄合所)で出展してみませんか？

まちづくり寄合所1階ギャラリーでは、出展する人を募集しています。個人やクラブ・サークル活動で作った作品などを多くの人に見てもらいませんか？もちろんプロの人でも大歓迎です。また、2階和室は、文化活動の発表やまちづくりに関する活動の場として誰でも利用できます。



認知症講演会

認知症講演会を開催します。認知症に興味のある人、現在認知症の人を介護している人など多数の参加をお待ちしています。

とき 11月17日(土)

受付 午後1時30分～

開会 午後2時

ところ 菊池市福祉会館2階

演題 「地域における認知症ケアを考える」

～認知症になっても安心して暮らせる地域を目指して～

講師 熊本大学医学部神経精神科 橋本 衛 先生

主催 菊池市社会福祉協議会

共催 認知症の人と共にくらす会「きくち」

身体障害者の人のための相談日

菊池市身体障害者福祉協議会では、身体障害者の人を対象に、手帳申請や就労などについての相談日を設けます。相談は無料で、秘密は守られます。お気軽にお越しください。

とき 11月22日(木)

午後1時30分～午後4時

ところ 菊池市福祉会館2階

対 菊池市身体障害者福祉協議会

問 菊池市身体障害者福祉協議会

事 菊池市身体障害者福祉協議会

務 菊池市身体障害者福祉協議会

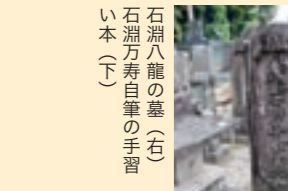
局 ☎(24) 5732

ふちとを知らう

いしづちはちりゅう まんじゅう シリーズ 16

文教菊池の人々(江戸期の人物篇)

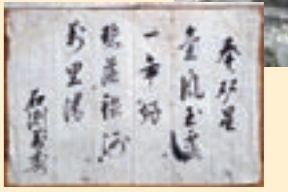
石淵八龍(一八三七〜一九〇二)は、天保八(一八三七)年正月に水次村に生まれ、通称万寿といいました。石淵家は代々医者を家業とし、八龍の時に私塾「楽只堂」を開き、「経学」即ち儒学による子弟教育を行いました。家業の医者を継いだ八龍は、患者の貧富・親疎に関わらず、また患者宅の遠近をいとわず往診し、完治まで投薬するなど、名医として慕われました。しかしその八龍は、疾病は医術で治せるけれども、侵された人の心や傷つけられた世の中の道は、「経学」特に「忠孝」でしか治せないと確信していました。そして八龍自らも率先垂範、門弟数百人がその教育の感化を受けています。



石淵八龍の墓(右) 石淵万寿自筆の手習い本(下)

また八龍は博学で、詩文もうまかったようですが、非常に謙虚であったため、あまり多く伝わっていません。数少ない漢詩の中には、「菊池八景」(七言絶句)があります。それらは、「鞍嶽晴雪」(鞍岳の雪)・「菊池朝霧」(菊池川の朝霧)・「西寺晚鐘」(西寺の夕暮れの鐘)・「笠峰秋月」(八方岳の月)・「広瀬飛螢」(広瀬の螢)・「守山霜葉」(文責) 社会教育指導員 堤 克彦

「高嶼帰舟」の漢詩では、「兩派の長流、碧山を映す。菊鹿二郷の間、茲より貨穀、貿易に通ず。朝去る扁舟、暮に復た還る」と、菊池・迫間両川の舟運を詠じています。この大意は、「菊池川と迫間川の長い流れは、樹木の青々と茂った山を映しながら、菊池郡と山鹿郡の間を蛇行している。高島の船着場から、地元の品物や穀物を搬出し、高瀬湊からは、さらに大坂へと通じている。朝に高島を出た小舟は、暮れには再びもどってくる」というものです。



石淵八龍の墓(右) 石淵万寿自筆の手習い本(下)

第8回きくち市民フォーラムを開催します

入場無料

菊池市女性団体代表者は、「男女がともに輝き支えあう社会(男女共同参画社会)」の実現を目指しています。一人ひとりが大切にされ、誰もが自分らしく生きる喜びを実感できるまちづくりのために、下記日程で市民フォーラムを開催します。

とき 11月17日(土) 午後1時30分~午後3時30分
ところ 菊池市中央公民館 2階 大研修室
講師 波口恵美子さん(こころのサポートセンター・ウイズ代表)
演題 「対等な関係って、どんな関係?~自分も相手も共に大切にする関係をつくるために~」

その他 手話通訳あり。無料託児あり(原則2歳~就学前。相談に応じます。11月14日(水)までにご予約ください。)
主催 菊池市女性団体代表者会
共催 菊池市
問い合わせ先 男女共同参画推進室 ☎(25)7210

「盲導犬フロックスの思い出」を読んで
菊池南中 中原慧美 (平成18年度卒)

私は今、「盲導犬フロックスの思い出」という本を読んでいます。私は、小学校の頃から盲導犬に関心があり、盲導犬を訓練する人になりたいという夢を持っていた時もありました。

この本には、福沢美和さんと盲導犬フロックスとの出会いの時から今までの思い出が書いてあります。毎日の生活や盲導犬への理解の広まり、障害者の方々の思い出なども書いてありました。障害者を持つ人、普通の人たちも、暮らしている社会で普通に暮らすことが難しく、人の手助けや盲導犬、聴導犬、介助犬などの動物の力を借りて暮らしています。しかし、いつも手助けしてもらえないわけではあります。盲導犬などの犬と暮らしている人は少なく、不安もたくさんあると思います。今の市や町の環境を見ても、障害者の方々に生活しにくい場所がたくさんあると思います。

2007年度「差別のない明るいまちづくり懇談会」を開催しています

人権問題は、私たちの暮らしと深く関係しています。それは、昔から言い伝えられている迷信、因習や不当な判断・偏見など、間違つて受け止められていることが差別意識を残す要因になっているからです。

そのため、地域に根ざした様々な間違つた問題を正しく理解し、改めていかなければなりません。

そこで、私たち市民一人ひとりが、同和問題をはじめすべての人権問題を自分のこととして受け止め、不合理な差別に対する問題意識を高めながら「差別のない明るいまちづくり」をめざし、菊池市内全域を対象とした地区別懇談会を開催しています。

実施時期 11月末まで(一部地域を除く)
懇談会区割り 菊池、七城、旭志、泗水の4地区を、さらに各行政区の3ブロックに分け、毎年1ブロックを実施し、3年間で全域を巡回します。(下表参照)

懇談会内容 ○プレゼンテーションの視聴

| 実施予定地区 | 実施内容 |
|--------|---|
| 菊池地区 | 龍門地区、迫間地区(北小・迫水小)、水源・水迫地区 |
| 七城地区 | 甲佐町、新古閑、清水、宮園、菰入、戸田島、田中、本村、加恵、五海、西郷、羽根木、蟹穴、間所 |
| 旭志地区 | 楠原、九ノ峰、湯舟、高柳、高永、津留、川辺、出分 |
| 泗水地区 | 村吉、富、田中、富出分、富の原中央、富の原台、富の原東、富の原北、富の原一、富の原西、朝日団地、福本一、福本二、田吹、北原・堂迫・迫田、福本団地、東原 |

秋期狂犬病予防集合注射と犬の登録受付を行います

平成19年度秋期の狂犬病予防集合注射および犬の登録を次のとおり実施します。犬の登録と毎年1回の狂犬病予防注射は、法律で義務づけられていますので、犬の所有者は必ず接種してください。

また、登録していない犬の所有者、または新たに犬(生後91日以上)を所有した人は、会場で登録手続きを行ってください。

料金(1頭につき)
・登録料 3,000円
・集合注射料 3,000円(注射済票500円含む)
※動物病院などで注射を受けたときは、獣医師の証明書を菊池市役所環境課または各総合支所民生課まで持参の上、注射済票発行手続き(1頭に付き注射済票発行手数料500円が必要)を済ませてください(注射実施会場でも発行できます)。

| 月日 | 時間 | 場所 |
|-----------|-------------|--------------|
| 11月4日(日) | 午前10時~正午 | 菊池市役所 正面玄関 |
| 11月11日(日) | 午前10時~午前11時 | 七城多目的 研修センター |
| 11月18日(日) | 午前10時~午前11時 | 旭志総合支所 北側倉庫前 |
| 11月25日(日) | 午前10時~午前11時 | 泗水総合支所 玄関前 |

※いずれの会場でも接種できます。また、登録済の人は「狂犬病予防注射日程等のご案内」のはがきを持参してください。
問い合わせ先 環境課 ☎(25)7217 各総合支所民生課

児童センターに遊びに来ませんか
すくすくクラブ・3B体操
とき 11月14日(水) 午前10時から
ところ 西部市民センター
内容 今回は1歳未満の乳児を対象に、ふれあいあそびを楽しみます。
講師 庵本悦子さん
対象 市内の乳幼児と保護者
※動きやすい服装でお越しください。
参加費 無料

すくすくクラブ「消防署見学」
とき 11月21日(水) 午前10時から
ところ 西部市民センター集合(マイクバスで移動します)
内容 菊池北消防署(消防車・救急車)を見学した後、救急処置法を教えてください。
対象 市内の乳幼児と保護者
定員 親子で15組



申し込み方法 11月17日(土)までに児童センターに申し込んでください。
※定員になり次第締め切らせていただきます。
すくすくクラブ「座まりあ」の人形劇
とき 11月28日(水) 午前10時30分から
ところ 菊池市児童センター
内容 手遊びやかわいい人形のおはなしを聞きます。
対象 市内の乳幼児と保護者
参加費 無料
問い合わせ先 菊池市児童センター ☎(24)3472

平成20年4月1日から 新規で保育所に入所を希望する 児童を募集します



保育所に入所できる児童は、親（両親と別居している場合には児童の面倒を見ている者）が、次のいずれかの事情にある場合です。

- 親が家庭の外で仕事に従事し、児童の保育が出来ない場合（家庭外労働）。
- 親が家庭で児童と離れて、日常の家事以外の仕事に従事し、児童の保育ができない場合（家庭内労働）。
- 親が死亡・行方不明などの理由により家庭にいない場合。
- 親が出産の前後・病気・負傷・心身に障害があるなどで児童の保育ができない場合。
- 家庭に長期にわたる病人や心身に障害がある人がいるため、親がいつも看護にあたっており、児童の保育ができない場合。
- 火災や風水害や地震などにより家屋の破損・倒壊などの被害を受けたため、復旧の間児童の保育ができない場合。

| 保育所名 | 住 所 | 定員 | 経営主体 |
|-------------|-----------|-----|------|
| 第一 幼 楽 園 | 隈府 785 | 120 | 公立 |
| 第二 幼 楽 園 | 隈府 441 | 90 | 公立 |
| 菊之池 保 育 園 | 野間口 721 | 90 | 公立 |
| 花 房 保 育 園 | 出田 2515 | 60 | 公立 |
| ルンビニ 保 育 園 | 赤星 892-4 | 60 | 私立 |
| あすなろ 保 育 園 | 雪野 1738-3 | 60 | 私立 |
| 菊池ひかり 保 育 園 | 亘 109 | 120 | 私立 |
| 菊池さくら 保 育 園 | 豊間 304-2 | 60 | 私立 |
| 菊池みゆき 保 育 園 | 北宮 308-1 | 60 | 私立 |
| 菊池乳児 保 育 園 | 野間口 825 | 30 | 私立 |

申し込み方法

期 間 11月12日（月）～11月30日（金）
場 所 菊池市役所子育て支援課、
各総合支所民生課

提出書類 入所申込書（菊池市役所子育て支援課、各総合支所民生課にあります）
※申込書は申込児童1人に1枚が必要です。
※他の必要書類は説明書を用意していますので、必要書類を確認のうえ添付してください。

その他

※定員は変更になる場合があります。
※平成20年4月1日において定員に達している場合、希望に添えないこともあります。

問い合わせ先 子育て支援課 ☎(25) 7214
各総合支所民生課

| 保育所名 | 住 所 | 定員 | 経営主体 |
|-----------|--------------|-----|------|
| 皆 保 育 園 | 七城町流川 212 | 60 | 公立 |
| 加茂川 保 育 園 | 七城町甲佐町 280-1 | 60 | 私立 |
| 清 泉 保 育 園 | 七城町林原 948-2 | 60 | 私立 |
| 北合志 保 育 園 | 旭志麓 2915-39 | 30 | 私立 |
| 新 明 保 育 園 | 旭志新明 2554 | 60 | 私立 |
| 川 辺 保 育 園 | 旭志川辺 84-1 | 90 | 私立 |
| 泗水東 保 育 園 | 泗水町富納 464-1 | 90 | 私立 |
| 富 原 保 育 園 | 泗水町吉富 175-46 | 110 | 私立 |
| 吉 富 保 育 園 | 泗水町吉富 2658 | 80 | 私立 |
| 田 島 保 育 園 | 泗水町田島 584-1 | 60 | 私立 |
| 福 本 保 育 園 | 泗水町福本 1792 | 120 | 私立 |

家庭から暴力をなくす キャンペーン 11月1日～11月30日

熊本県では、DV（配偶者などからの暴力）や児童・高齢者・障害者虐待の防止に向け、「家庭から暴力をなくすキャンペーン」を実施しています。
講演会（DV22日、児童10、11日、高齢者23日、障害者14日）、ワークショップ（22日～23日）、女性のための一日法律相談（25日）や街頭キャンペーン（4日、熊本市サンロード新市街）などを実施します。

問い合わせ先 熊本県男女共同参画・パートナーシップ推進課
☎096(333)22807

新築住宅やマンション リフォームに熊本の木 をプレゼント!

熊本県では、県内で木造住宅を新築する人に乾燥スギ柱材またはスギ・ヒノキの内装材などを、マンションをリフォームする人にスギ・ヒノキの内装材を無償提供する事業を実施しています。

募集期間（今年度最後）
11月12日～11月23日
問い合わせ先 熊本県林業振興課
産材利用推進室
☎096(333)2448

給与所得者の年末調整

12月は、給与等に係る源泉所得税の年末調整の月です。
毎月の給与等から源泉徴収された所得税の一年間の合計額と、その年の給与総額に対する年税額とは一致しないのが普通です。このため、源泉徴収税額の過不足分を精算する必要があります。この手続を「年末調整」と呼んでいます。

大部分の給与所得者は、年末調整により、その年の納税を完了することになりますので、年末調整が正しく行われるためには、勤務先に扶養親族や保険料などの申告を正しく行うことが大切です。

なお、給与支払者を対象とした「平成19年分の年末調整説明会」を次のとおり開催します。

開催会場の収容人員の都合により御出席いただく日時等を指定させていただきますが、御都合の悪い方は他の開催日時でも御出席いただけます。

●**菊池市の人**
と き 11月14日（水）
午後1時30分～午後3時30分
と ころ 菊池市文化会館
問い合わせ先
菊池税務署法人課税部門
☎(25) 2121

11月1日から熊本県内税務署の代表電話が自動音声案内に変わります

税務署の代表電話にかけていただいた電話は、自動音声のご案内になります。

音声案内に従って、国税に関する一般的な質問やご相談を希望する人は、番号「1」を押すかダイヤルしていただく、「熊本国税局電話相談センター」におつなぎします。

また、個別の問い合わせや納付相談など税務署にご用の人は、番号「2」を押すかダイヤルしていただく、「税務署」におつなぎします。

●「熊本国税局電話相談センター」は、直通電話☎096(255) 0014でもご利用になれます。

●国税に関する一般的な「よくある質問」を国税庁ホームページの「タックスアンサー」に多数掲載しています。ぜひ、活用ください。

○国税庁ホームページアドレス
<http://www.nta.go.jp>

問い合わせ先
菊池税務署法人課税部門
☎(25) 2121

11月の「税」の納期限

問い合わせ先 税務課

- 国民健康保険税第5期
- 固定資産税第4期

※口座振替を利用している人は、11月26日（月）に振替を行いますので、残高の確認をお願いします。

ハローワークの就職面接会「ポリテク熊本会場」

ハローワーク菊池では、次のとおり就職面接会を開催します。現在、就職先をお探しの人は履歴書を用意の上、参加ください。

と き 11月22日（木）
午後1時～午後4時

と ころ ポリテク熊本本体育館（志市須屋2505-3）

参加資格 現在就職先をお探しの人（来春卒業予定者を除く）

参加企業 約40社
その他 履歴書を複数枚用意の上、参加ください

問い合わせ先
ハローワーク菊池
☎(24) 8025

公共事業入札の公表

●入札（開札）日：9月7日

| 件名 | 工 事 場 所 | 予定価格(税込・円) | | 落札者 | 指 名 数 | 事 業 担 当 課 |
|--------------------------------|---------|------------|------------|--------------|-------|-----------|
| | | 予定価格 | 落札額 | | | |
| 平成19年度三万田地区農業集落排水処理施設(土木・付帯)工事 | 泗水町尾 | 30,660,000 | 31,684,000 | 太陽土木(株) 泗水支店 | 9 | 下水道課 |
| | | 12,547,500 | 12,899,000 | 宍根 重機興業 | 8 | 水道局 |
| 平成19年度大琳寺配水池造成工事 | 大琳寺 | 12,967,500 | 13,400,000 | 向倉原 工務店 | 10 | 水道局 |
| | | 12,915,000 | 13,244,000 | ㈱三牧 建設工業 | 11 | 子育て支援課 |
| 平成19年度乙森北地区配水管布設工事(2工区) | 森 北 | 16,453,500 | 16,825,000 | 向赤星設備 | 9 | 水道局 |
| | | 11,497,500 | 12,111,000 | 向本藤設備 | 9 | 水道局 |
| 平成19年度水源・迫間簡易水道渡り配水場浄水施設整備工事 | 原 | 13,765,500 | 14,230,000 | 向平嶋 設備工業 | 9 | 水道局 |
| | | 15,645,000 | 16,021,000 | 向碩上水道 | 9 | 水道局 |

●入札（開札）日：9月7日のつづき

| 件名 | 工 事 場 所 | 予定価格(税込・円) | | 落札者 | 指 名 数 | 事 業 担 当 課 |
|--------------------------------|---------|------------|------------|---------------|-------|-----------|
| | | 予定価格 | 落札額 | | | |
| 平成19年度大琳寺配水池場内配管工事 | 大琳寺 | 23,730,000 | 24,240,000 | 熊本設備(株) 菊池営業所 | 9 | 水道局 |
| | | 39,028,500 | 40,239,000 | 宮本電気 工事(株) | 10 | 水道局 |
| 平成19年度泗水中央線測量設計業務委託 | 泗水町住吉 | 20,265,000 | 21,402,000 | ㈱水野建設 コンサルタント | 16 | 土木課 |
| | | 18,690,000 | 19,285,000 | 向岩根工業 | 9 | 土木課 |
| 平成19年度西迫間寺小野線道路改良工事 | 西迫間 | 19,110,000 | 19,368,000 | ㈱佐藤建設 | 9 | 土木課 |
| | | 15,372,000 | 27,022,000 | 千代田 工業(株) | 10 | 水道局 |
| ●入札（開札）日：9月26日（郵送による条件付一般競争入札） | | | | | | |
| 平成19年度菊池川水辺公園整備工事 | 亘 | 34,755,000 | 35,950,000 | 川口建設(株) | 16 | 都市課 |

※その他の入札結果は、菊池市役所総務課で閲覧（午前8時30分～午後5時）できます。
※落札額が10,000,000円以上のものを掲載しています。

ISO14001の取り組み～自然環境の保全と活用～

問い合わせ先 総務課総務係 ☎(25) 7111

「ISO14001」を平成15年8月に認証取得し、4年が経ちました。ISOは国際標準化機構のことで、世界共通の規格・基準を定める機関です。このISOの14001は環境管理システムに関する規格となっています。市役所ではこのISO14001により環境目標を掲げ、環境にやさしい事業の推進などを図っています。

●平成19年9月 ISO14001 定期審査合格

ISOは一度認証取得すれば終わりというものではなく、毎年審査を受けなければなりません。今年度は七城・旭志・泗水総合支所にも対象範囲を拡大し、8月に審査を受け、登録継続することができました。



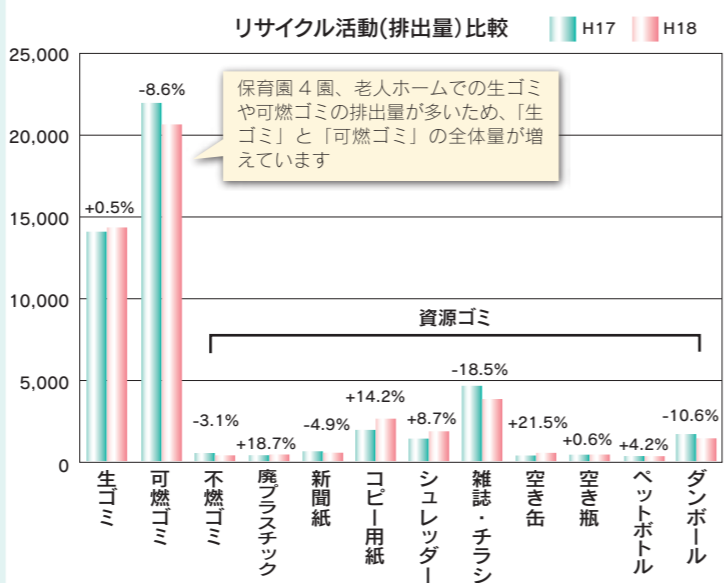
福村市長によるキックオフ(開始)宣言(平成19年5月)

平成17年度と比較して平成18年度は約2,036kg(3.9%)のゴミを削減!

●市役所ではゴミの分別を徹底しています

平成18年度は、市役所と保育園などから出たゴミの内、27.8%を資源ゴミとしてリサイクルに回しています。その他にも、紙・電気・ガソリン・ガス・水の使用量の削減などに努めています。

一人ひとりの心掛けてゴミの削減など、大きな成果を出すことができます。市民の皆さんもマイバッグの使用など身近にできることから始め、環境にやさしいまちづくりに協力をお願いします。



環境に良い活動を保護者へ紹介している「保育園だより」



新たな学校活力を創るために 平成20年度から、 二学期制がスタートします

菊池市教育委員会では、菊池市の教育改革のひとつとして、これまでの三学期制の固定的な考え方を直し、子どもたちにとってより魅力のある教育活動を行い、新たな学校活力を創るために、平成20年度(来年4月)から、市立小・中学校および幼稚園で、二学期制を実施します。



◆二学期制で目指すもの

◆1年間を長い期間で区切ることで、柔軟に学校行事、教育活動を設定し、学校教育活動の一層の充実を図り、新たな学校活力の創造を目指します。

◆長期休業日が学期の途中となることを生かし、休業日に入る前後の面談などで、学習面や生活面での課題を確認し、休業中に補充学習を行うことなどで、長期休業中であっても、子どもたちの学習や生活に連続性を創りだすことを目指します。

◆教師が子どもたちとしっかり向き合い、より充実した学習指導や生徒指導を、また、中学校では、充実した進路指導を目指します。

◆確実に評価し、特に中学校の授業時数の少ない一部教科では、より客観性の高い、指導に生かせる評価を目指します。

二学期制のQ&A

Q1. 二学期制のメリットは?
 A. 教育活動や学校行事を柔軟に設定して、教育活動の一層の充実を図り、新たな学校活力を創り出すこと、学校教育に時間的なゆとりを持ち、より丁寧な学習指導や生徒指導が推進できること、授業時数の増加等があげられます。

Q2. 二学期制はどのくらい実施されていますか?
 A. 熊本県では、産山村・南小国町・高森町・大津町・宇城市・天草市・上天草市・玉名市・和水町の計44校で実施されています。また、全国的には、仙台市・横浜市・沖縄市・広島市・金沢市・徳島市などで実施されており、実施率は、2〜3割程度といわれています。今後実施する学校は増えることが予想されます。

Q3. 通知表の回数が2回とな



り、子どもの学習の様子は分かりますか?

A. 通知表は1回少なくなりますが、子どもの学習状況や生活の様子は、単元ごとの評価資料などや面談で、分かりやすく伝えるよう工夫します。

Q4. 二学期制の評価は、入試や転校の際に不利になりませんか?

A. 入試では、学年ごとの総合評価で、二学期制か三学期制かは無関係です。転校も、学期の区切りと評価の時期が異なるだけで、どの学校でも学習内容は共通です。また、それまでの評価資料は添付するので、転校に伴う支障はありません。



●二学期制の年間日程

学期を「前期」・「後期」とし、授業日数は200日確保します。
 前期:4月1日～秋季休業日。後期:秋季休業日の翌日～翌年3月31日。
 ※秋休みは、10月の第2月曜日(体育の日)の前週の土曜日～10月第2月曜日(体育の日)の翌々日の5日間。

| | 前期 | | | | | 後期 | | | | | | |
|----------|----|----|----|----|----|----|-----|-----|-----|----|----|----|
| | 4月 | 5月 | 6月 | 7月 | 8月 | 9月 | 10月 | 11月 | 12月 | 1月 | 2月 | 3月 |
| 春休み | | | | | | | | | | | | |
| 前期始業式 | | | | | | | | | | | | |
| 夏休み | | | | | | | | | | | | |
| 前期終業式 | | | | | | | | | | | | |
| 秋休み | | | | | | | | | | | | |
| 後期始業式 | | | | | | | | | | | | |
| 冬休み | | | | | | | | | | | | |
| 終業式(終業式) | | | | | | | | | | | | |
| 春休み | | | | | | | | | | | | |

問い合わせ先

教育委員会
 学校教育課
 ☎(25) 7231

秋だ!!ボートだ!!

第63回国民体育大会ボート競技 リハーサル大会 第19回全国高等学校選抜競漕大会 九州地区予選 を開催します

を開催します

11月10日(土)・11日(日)に、第63回国民体育大会「チャレンジ!おおいだ国体」のリハーサル大会として、第19回全国高等学校選抜競漕大会九州地区予選を開催します。
 来月10日のおおいだ国体ボート競技会を視野に入れ、熱い戦いが期待されます。
 ぜひ、ご来場ください。

と き

- 予選及び敗者復活
11月10日(土)
午前9時～
- 準決勝及び決勝
11月11日(日)
午前9時～

と こ ゝ

菊池市斑蛇口湖ボート場

内 容

- 種目は、高校生男女とも、舵手つきクオドルブル(4人漕ぎ)
 - ダブルスカル(2人漕ぎ)
 - シングルスカル(1人漕ぎ)
- で、それぞれ各県代表2クルー

皆様のご来場
お待ちしております



「2008 チャレンジ!おおいだ国体」マスコットキャラクター「めじろん」

までが参加します。

主催 九州ボート連盟

九州高等学校体育連盟

チャレンジ!おおいだ国体・おおいだ大会実行委員会

問い合わせ先

おおいだ国体菊池事務所
 (菊池市隈府903番地1) 菊池市役所向い
 ☎(25) 2700

市内の火災・災害・防犯情報が携帯メールに届きます 「菊池安心メール」へ登録を!

菊池市の火災・防災・防犯・交通に関する緊急連絡を迅速かつ正確に行うことを目的に、「菊池市安心メール」を運用しています。登録すると、菊池市役所安全対策課・各総合支所総務振興課から発信する有りに関する情報メールが、直接個人の携帯メールに届くようになります。

平成19年度より、市民の皆さんの利用ができるようになり、現在約1,300件の登録があります。

安心メールへの登録方法

- ①携帯「メール」画面を開き「新規メール」を選択します。
- ②「メール作成」画面を開いたら、宛先(TO)に直接「kam@123123.tv」と入力し、メールを送信します。
※空メール(文章をまったく入れない)で結構です。
- ③10分程度で「菊池安心メールのご登録」というメールが届きますので、メールを開き、文章の下段に

あるURLを選択してください。
※ドメイン指定受信(迷惑メール対応)を設定している人は、設定を変更しないとメールが返ってきません。必ず設定を変更してから空メールを送ってください。

- ④「会員登録」画面を開いたら、各自当てはまる項目などにチェックして「登録」を選択します。
(登録する内容) 氏名、性別、生年月日、携帯電話番号を入力し、お住まいの地域をチェックしてください。その他、該当する項目があれば、チェックをお願いします。
- ⑤「登録完了」画面になったら、登録完了です。
注意) メールが届いてから12時間以内に登録を行わないと無効になります。その場合は、再度上記の①からやり直してください。

問い合わせ先 安全対策課 ☎(25) 7203

「119番」の正しい利用をお願いします



●「119番」は火災・救急・救助などの緊急通報ダイヤルです

火災発生時に、場所の問い合わせなどで「119番」へは電話されないようお願いいたします。

●火災情報などはテレホンサービスをご利用ください

管内で発生した災害情報の確認は、テレホンサービス「☎(24) 5100」をご利用ください。音声により自動的にお伝えします。なお、北消防署管轄(旧菊池市・旧七城町・旧旭志村)での対応となり、西消防署管轄(旧泗水町地域)は現在整備中です。

問い合わせ先 菊池広域連合消防本部北消防署



11月25日(日)～12月1日(土)は「犯罪被害者週間」です。警察は、被害の届出、被疑者の検挙、被害の回復・軽減、再発防止などの面で被害者と最も密接に関わり、被害者を保護する役割を担う機関です。そのことから、被害者の視点に立った各種施策の推進に努めています。また、警察は、民間被害者支援団体と密接に連携して、被害者支援に関する相談窓口を開設したり、さまざまな被害者支援活動を行ったりしています。

警察相談は、#9110番へ
問い合わせ先 菊池警察署総務課 ☎(24) 0110
火は見るあなたが離れるその時を
(平成19年度全国統一防火標語)
秋の全国火災予防運動が11月9日(金)から11月15日(木)まで開催されます。空気が乾燥し、火災が発生しやすい時期になります。皆さん一人ひとりが意識を高め、火災予防に努めましょう。
問い合わせ先 安全対策課 ☎(25) 7203

犯罪被害者週間 警察は犯罪被害者への支援の輪を広げています



知的障害者更正施設「居屋敷の里」交流会

知的障害者更正施設「居屋敷の里」で、11回目となる交流会を開催します。地域の皆さんとの交流を盛大に行いたいと思いますので、多くの参加をお待ちしています。

とき 11月23日(祝) 午前10時30分～
ところ 知的障害者更正施設「居屋敷の里」
内容 バザーやお楽しみ抽選会など
問い合わせ先 居屋敷の里「交流会」
担当・徳重 ☎(24) 5210



菊池市から友好都市 岩手県遠野市へ 平成19年度市民交流団員募集

民話の里「岩手県遠野市」への市民交流団員を募集します。受け継がれる昔話語り、市民手づくりのミュージカル「遠野ファンタジー」鑑賞のほか、遠野市の各種グループとの意見交換会を行い、市民レベルでの心あたたまる交流を行います。

遠野市は約4人に1人が菊池(菊池)姓であることから、菊池一族との歴史的つながりも推定される予定です。

遠野市と旧菊池市は平成10年から友好都市の交流を行っており、昨年4月には、新菊池市として改めて友好都市の調印締結を行いました。

交流期日 2月2日(土)～2月4日(月) 2泊3日
参加費 個人負担額:50,000円(都市間交流の会負担額:40,000円)
応募資格

地域の歴史、文化を継承し、まちづくりを担う人材育成を目的とし、交流後は「菊池都市間交流の会」の会員として市民相互の交流やまちづくりに参加できる人となります。
また、応募票の提出が必要となります。
募集数 10人



今年2月に行われた、市民手づくりのミュージカル「遠野ファンタジー」

※定員を超えた場合抽選。
応募票締切日 12月14日(金) 必着

主催 菊池都市間交流の会
問い合わせ先 応募票請求先
〒861-1339
T861-1339

(住所記載不要)
菊池市役所2階国際交流課内
菊池都市間交流の会事務局
☎(25) 7252

若者の人間力を高めるための国民運動「くまもと若手ヤレ!ワークキャンプ」

参加者募集

人に接して、出会うことで学ぶことがたくさんある。地域貢献で若者が育つ。若者が覆食を共にしながら、農作業などのボランティア活動やレクリエーションを通して社会への関心を深め、視野を広げる機会をつくることを目的に実施します。

とき 11月10日(土)～11日(日)

ところ きくちふるさと水源交流館

募集人員 16歳以上の男女15人
参加費 1,500円
(食費・宿泊費・保険料込)

申込締切 11月7日(水)

●若者の人間力を高めるための国民運動とは

社会が大きく転換する今、若者が自立し、いきいきと活躍できる社会を目指して、企業や労働組合、学校、マスメディア、地域社会、政府などが一体となって、若者を取り巻く問題をそれぞれの立場で考え、サポートし、その輪を広げていく。そんな国民運動です。

●若手ヤレ!ワークキャンプとは

厚生労働省が推進している「若者の人間力を高めるための国民運動」の一貫として、今年から始まる。若者と地域の元気を高めることを目指し、全国約9カ所で開催されるプロジェクトです。

問い合わせ先 特定非営利活動法人NISE(日本国際ワークキャンプセンター) 若手ヤレ!ワークキャンプ担当・尾崎
☎03(33358)7140
Fax 03(33358)7149
E-mail LM-out@nice1.gr.jp

雛人形を募集しています

あなたの雛人形を街なかに飾っていませんか?
来年で第5回を迎える「菊池わいふのひなまつり」では、初めての試みとして、皆さんの家庭にある雛人形を商店街の協力店舗や展示会場などに飾り付けを行うことにしています。

皆さんの協力をよろしくお願いいたします。
展示場所 菊池夢美術館、商店街の店舗・展示会場
展示期間 平成20年2月7日(木)～3月10日(月)
募集期間 11月1日(木)～平成20年1月10日(木)

確認事項
●いつ頃のどのようなものか
●飾り付けに参加できるかどうか。
問い合わせ先 (月)金の午前9時～午後5時
菊池温泉観光旅館協同組合 担当・明瀬
☎(25) 2626



●大きさを寸法など
●人形への「思い」や「云われ」など
●運搬方法(持参いただけるのか、受け取りに行ける範囲かどうか)
●飾り付けに参加できるかどうか。
問い合わせ先 (月)金の午前9時～午後5時
菊池温泉観光旅館協同組合 担当・明瀬
☎(25) 2626

熊本県北部障害者就業・生活支援センター「がまだす」をご利用ください

熊本県が設置した、指定法人による障害者就業・生活支援センターでは、障害のある人の就業相談や訓練のあっせんなどを行っています。気軽にご利用ください。

就職あっせん→Q: 仕事に就きたいがどうすればいいかわからない、相談したい。
A: ハローワークと一緒に、あなたにあった仕事を探します。
訓練の相談(実務)→Q: 仕事をしたいが自信がない。仕事の準備する所がないか?
A: 専門機関の紹介・職業センター・訓練施設などがあります。
就労に伴う生活支援→Q: 仕事に就いたが生活面で悩みがあり一人で解決できない。
A: 相談にのることができる専門職、生活支援ワーカーを配置しています。

対象地域 菊池・植木・鹿本・玉名・荒尾・阿蘇
問い合わせ先 (福) 菊愛会 担当: 就労支援員 内田・野村、生活支援員 北村 ☎・Fax (25) 1899

ハッピー・バースデー

ハハ大好き
お仕事を頑張っています。



**H18年
11月13日
生まれ**

みかわつばき
三川翔夢くん
(1歳) 富
父・義彦さん 母・美江さん

こつぱあ、いっしょ
あしがこつぱあ



**H17年
11月25日
生まれ**

むらかみ
村上 蓮くん
(2歳) 清
父・良太郎さん 母・千恵さん

強いのね、つ
もつぱあ、いっしょ



**H17年
11月7日
生まれ**

さかたはると
坂田運羽くん
(2歳) 雇
父・達彦さん 母・靖子さん

ほっぺ、ハハの
誕生の日



**H18年
11月2日
生まれ**

はら
原 彪雅くん
(1歳) 富
父・伸一さん 母・優希さん

食べるの大好き!



**H18年
11月9日
生まれ**

い
井手柚季ちゃん
(1歳) 植
父・一太さん 母・真委さん

お姉ちゃんのもの
まね得意です。



**H17年
11月7日
生まれ**

あ
荒木穂乃美ちゃん
(2歳) 永
父・武信さん 母・千景さん

本紙に掲載中の「ハッピー・バースデー」では、平成20年3月までに誕生日を迎える3歳までの子どもさんの写真を募集しています。随時募集していますが、誕生月の掲載になりますので、誕生月の前月10日(10日が休日の場合は前日)を締切日とします。

掲載を希望する人は、写真にコメントを添えて、菊池市役所本庁または各総合支所の広報担当まで申し込んでください(写真は後日持参でも可)。

休日在宅当番医

※休日在宅当番医は変更されることがあります。休日や夜間の医療機関は、地域救急医療情報センター(菊池広域連合消防本部) ☎096(232)9331 に問い合わせてください。

| | | | | | | | |
|--------|--------------------|-----|--------------|--------|-----------------------|-----|--------------|
| 11月3日 | こらしま小児科(小・内) | 菊陽町 | 096(232)5151 | 11月18日 | かとう整形外科の森(外・リウ・リハ) | 菊陽町 | 096(349)2255 |
| | 七城木村クリニック(内・皮) | 菊池市 | (26)9555 | | むさし眼科(眼) | 合志市 | 096(248)6390 |
| | 勝久病院(外・胃・消) | 大津町 | 096(293)5000 | | たかはし歯科医院 | 菊池市 | (38)5199 |
| | 副島耳鼻咽喉科クリニック(耳) | 合志市 | 096(249)1777 | 11月23日 | 平瀬内科医院(内) | 合志市 | 096(248)5227 |
| 11月4日 | 古荘医院(内・小) | 菊池市 | (25)2046 | | 高木医院(内) | 菊池市 | (25)2532 |
| | 宮本内科医院(内・胃・循・リハ・放) | 大津町 | 096(293)1700 | | 光の森脳神経外科内科(脳外・神内・内・放) | 菊陽町 | 096(232)7711 |
| | 須屋クリニック(外・胃) | 合志市 | 096(344)4833 | | 菊池眼科(眼) | 菊池市 | (25)5678 |
| | 岸眼科(眼) | 菊池市 | (38)0075 | 11月25日 | 七城うえの医院(内・小) | 菊池市 | (25)7070 |
| | つつじ台歯科医院 | 大津町 | 096(294)0882 | | 馬場医院(内・外・整) | 大津町 | 096(293)2358 |
| 11月11日 | 菊池こどもクリニック(小) | 菊池市 | (25)1164 | | 内田整形外科医院(整・外・内) | 合志市 | 096(242)3333 |
| | 旭志石田医院(内・リハ・リウ) | 菊池市 | (37)2037 | 12月2日 | 松岡耳鼻咽喉科医院(耳) | 菊陽町 | 096(232)5011 |
| | 庄嶋医院(外・胃・肛) | 合志市 | 096(242)3388 | | 増永歯科医院 | 菊池市 | (25)2285 |
| | 菊陽レディースクリニック(産・婦) | 菊陽町 | 096(213)5656 | | 郷胃腸内科クリニック(内・胃・消・理) | 菊池市 | (38)2121 |
| | 片山歯科医院 | 合志市 | 096(344)2385 | | 東熊本第二病院(内) | 菊陽町 | 096(232)3939 |
| 11月18日 | 清原医院(内・小・放) | 菊池市 | (38)2106 | | 山下胃腸科クリニック(胃・内) | 合志市 | 096(345)0600 |
| | 隈部医院(内・呼・胃・消・放) | 菊池市 | (25)2851 | | 黒川産婦人科医院(産・婦) | 菊池市 | (25)1071 |
| | | | | | 中山歯科医院 | 菊池市 | (38)2401 |

11月の心配ごと・法律相談

心配ごと相談

日程・場所
8日(木) 菊池市福祉会館
15日(木)
七城多目的研修センター

開設時間
22日(木) 旭志老人憩の家

対応
いずれも午前9時〜正午

法律相談(要予約。早めに電話で申し込んでください)

日程・場所

1日(木)
泗水地域福祉センター

12月6日(木)
泗水地域福祉センター

開設時間
いずれも午前9時〜正午

対応 弁護士・相談員

問い合わせ先
菊池市社会福祉協議会

菊池市本所(菊池市福祉会館)

七城支所(七城老人福祉センター) ☎(25)5000
七城支所(七城老人福祉センター) ☎(25)5010
旭志支所(旭志老人憩の家) ☎(37)3708
泗水支所(泗水地域福祉センター) ☎(38)6366

窓口業務時間を試行的に延長しています

11月から平成20年1月まで、試行的に毎週水曜日の窓口業務を午後7時まで延長しています。

業務延長内容

市民課(各総合支所は民生課市民係)

- 住民票の写しの交付
- 住民票記載事項証明書交付
- 印鑑登録業務
- 印鑑登録証明書交付
- 戸籍謄本・抄本交付
- 戸籍の附票の写し交付
- 身分証明書交付

問い合わせ先 市民課市民年金係 ☎(25)7211、各総合支所民生課市民係

税務課(各総合支所は総務振興課税務係)

- 証明書交付①納税証明、②所得証明、③課税証明、④評価証明、⑤公課証明、⑥資産証明、⑦名寄帳証明
- 市税の納税、収納

問い合わせ先 税務課市民税係 ☎(25)7206、各総合支所総務振興課税務係



借金返済のためにまた借金を繰り返して、気が付くと多数の金融業者から多額の借金を抱えてしまった...。これを「多重債務」と言います。

厳しい取り立てや多重債務を苦にして、自殺や家出、夜逃げをしている多重債務者も少なくありません。どんなに多額の借金を抱えていても、必ず解決の方法があります。

11月1日から「多重債務に関する相談窓口」を総務課に設けました。

「相談してよかった」と言われる、相談者となるよう努めていきますので、多重債務でお困りの人は、気軽に相談ください。職員が弁護士や司法書士などの専門家と、皆さんに安心感を与えられるよう、債務問題のお手伝いをします。

お問い合わせ先 総務課行政係 ☎(25)7111

気軽に相談ください!

「多重債務に関する相談」は市役所総務課 ☎(25)7111へ

香典返し

9月28日(金)現在

次の皆さんから、社会福祉協議会事業費として寄付がありました。紙面をかりて、お礼を申し上げますとともに、故人のご冥福をお祈り申し上げます。



| | | | | | | | | | | | | | | | | | |
|-----|-----|-----|-----|-----|------|-----|-----|-----|-----|-----|-----|-----|-----|-----|------|-----|------|
| 上長妻 | 上田母 | 戸田父 | 北原母 | 永山妻 | 西正観寺 | 立母 | 上母 | 片父 | 伊倉夫 | 藤妻 | 木母 | 中母 | 辻母 | 片妻 | 菊池松島 | 栄妻 | 菊池本所 |
| 野田 | 佐々 | 本藤 | 高瀬 | 武藤 | 麓 | 高本 | 福永 | 宮村 | 山北 | 東 | 岩木 | 中山 | 中川 | 田中 | 高木 | 松本 | 津野 |
| 富美 | 幸三 | 義則 | 武雄 | 安子 | 義進 | 信宮 | 菊子 | 明代 | 和雄 | 哲雄 | マツ | 義信 | トモ | 英俊 | 義輝 | 中川 | 香代 |
| 91歳 | 67歳 | 81歳 | 96歳 | 77歳 | 87歳 | 87歳 | 83歳 | 82歳 | 96歳 | 90歳 | 93歳 | 81歳 | 85歳 | 83歳 | 64歳 | 57歳 | |

| | | | | | | | | | | | | | | | | | |
|------|-----|-----|-----|-----|-----|------|-----|-----|-----|----|------|-----|-----|-----|----|------|-----|
| 富原中央 | 富納 | 富納 | 富納 | 田島 | 富原東 | 泗水支所 | 片川 | 伊父 | 妻越 | 姫井 | 旭志支所 | 蟹六 | 加母 | 甲佐 | 瀨戸 | 七城支所 | 深川 |
| 川口 | 平田 | 東 | 東 | 田所 | 田尻 | 三池 | 高木 | 坂本 | 水上 | 水 | 上村 | 上村 | 上村 | 上村 | 上村 | 上村 | 古田 |
| 孝光 | 百枝 | ツキ | ツキ | ハル | 利幸 | 要喜 | 信喜 | 信喜 | 高子 | 高子 | 輝士 | 輝士 | 輝士 | 輝士 | 輝士 | 輝士 | 結民 |
| 77歳 | 87歳 | 95歳 | 85歳 | 71歳 | | 52歳 | 89歳 | 81歳 | 77歳 | | 84歳 | 95歳 | 70歳 | 69歳 | | | 74歳 |

11月の行事予定

| | | |
|---------------------|-------------------------|------------------------|
| 菊文館 菊池市文化会館 | 菊多G 菊池公園多目的グラウンド | 旭多セ 旭志多目的研修センター |
| 菊中公 菊池市中央公民館 | 七支所 七城総合支所 | 旭憩家 旭志老人憩の家 |
| 児童セ 児童センター | 七多セ 七城多目的研修センター | 泗支所 泗水総合支所 |
| 西部セ 西部市民センター | 七公 七城公民館 | 泗水 泗水公民館 |
| 健相室 健康相談室 | 旭支所 旭志総合支所 | 泗水 泗水ホール |

| 日 Sun | 月 Mon | 火 Tue | 水 Wed | 木 Thu | 金 Fri | 土 Sat |
|--|--|---|---|---|--|--|
| | | | | 1 菊人形・菊まつり 9:00～ 市民広場 (～ 15日まで) 鞠智城フォーラム in 八千代座 9:30～ 山鹿市八千代座 | 2 6・7カ月児健診 13:10～13:30 (受付) 西部セ 第3回菊池市文化 祭前夜祭・合同開 会式 18:30～ 菊文館 | 3 第3回菊池市文化 祭 各会場(～4 日まで「旭志会場 は3日まで」) |
| 4 泗水秋まつり (孔子まつり・しす いコスモスマラソ ン・農業まつり) 9:00～16:00 孔子公園 | 5 健康相談 9:30～10:30 (受付) 泗支所 | 6 6・7カ月児健診 13:30～14:00 (受付) 泗支所 | 7 すくすくクラブ (保育園に行こう) 10:00～ 児童セ ポリオ予防接種 13:30～14:00 (受付) 七公 | 8 3・4カ月児健診 13:30～14:00 (受付) 泗支所 | 9 3・4カ月児健診 13:10～13:30 (受付) 西部セ 秋の全国火災予防 運動 (～15日まで) | 10 日韓シンポジウム 13:00～ 菊文館 菊池の灯り「万華 灯」17:00～ 中央グラウンド (～11日まで) |
| 11 | 12 行政相談 9:00 ～12:00 七多セ 育児相談 9:30～10:30 (受 付) 西部セ 健康相談 9:30～10:30 (受付) 健相室 | 13 社会保険出張相談 所開設 10:00～ 15:00 菊中公 3・4、6・7カ月児 健診 13:30～14:00 (受付) 旭憩家 | 14 すくすくクラブ (3B体操・1歳未 満) 10:00～ 児童セ 3・4、6・7カ月児 健診 13:30～14:00 (受付) 七多セ | 15 アットホーム「マ タニティ」(母親学 級) 13:15～13:30 (受付) 菊中公 | 16 1歳6カ月児健診 13:10～13:30 (受付) 菊文館 男女共同参画専門 委員相談 13:30～16:30 菊文館 | 17 風船ぶによぶによ 作り(小学生対象) 10:30～ 児童セ 第8回きくち市民 フォーラム 13:30～15:30 菊中公 |
| 18 | 19 健康相談 9:30～10:30 (受付) 旭支所 | 20 育児教室 9:30～ 10:00 (受付) 西部セ 弁護士相談 9:30～ 12:30(受付12:00ま で)、人権・行政相談 10:00～12:00 菊中公 BCG 予防接種 13:30～14:00 (受 付) 菊文館 | 21 すくすくクラブ (消防署見学と救急法) 10:00～ 児童セ | 22 | 23 | 24 |
| 25 第25回菊池口ー タリー小学生駅伝 大会 8:30～ 菊多G | 26 育児相談 9:30 ～10:30 (受付) 泗支所 健康相談 9:30～10:30 (受付) 七多セ | 27 2歳6カ月児歯科 健診 13:30～14:00 (受付) 菊文館 | 28 すくすくクラブ (座まりあ) 10:30～ 児童セ 3歳児健診 13:30～14:00 (受付) 泗支所 | 29 | 30 3歳児健診 13:10～13:30 (受付) 菊文館 | 12/1 |
| 12/2 菊池市まちづくり 人権フェスティバ ル 9:00～ 菊文館 | 12/3 健康相談 9:30～10:30 (受付) 泗支所 | 12/4 6・7カ月児健診 13:30～14:00 (受付) 泗支所 | 12/5 弁護士相談 9:30～ 12:30 (受付12:00 まで)、人権・行政相 談(特設相談日) 10:00～15:00 菊中公 3・4、6・7カ月児健診 13:30～14:00 (受付) 旭憩家 | 12/6 6・7カ月児健診 13:10～13:30 (受付) 西部セ | 12/7 3・4カ月児健診 13:10～13:30 (受付) 西部セ | 12/8 |

9月末の人の動き

(対前月比)

| | | |
|-----|------------|-------|
| ■人口 | : 52,500人 | (+14) |
| 男性 | : 25,128人 | (+2) |
| 女性 | : 27,372人 | (+12) |
| 世帯 | : 17,535世帯 | (+5) |

平成19年11月号

発行・編集

菊池市情報企画課
〒861-1392
熊本県菊池市隈府888番地
TEL 0968(25)1111
FAX 0968(25)5720
ホームページ <http://www.city.kikuchi.kumamoto.jp/>
市長メール mayor@city.kikuchi.kumamoto.jp
行政メール kouhou@city.kikuchi.kumamoto.jp

印刷

敷島印刷株式会社

編集後記

「命」をテーマにしたテレビ番組を見ていて、涙が止まらなかった。その中に、カンボジアの小児病院で活躍する看護師の姿が。母子感染したエイズに苦しみながらも、お金や交通手段がない理由で病院に来ることができない子どもたちを、その看護師は訪問看護でケアしていた。

私たちが「当たり前」だと思っていることができない子どもは、世界にまだたくさんいる。私に今できることはとを考え、毎日少しずつ貯金箱を重くしている。