

菊池市地域防災計画

資料編



令和8年4月27日

菊池市防災会議

目 次

1	菊池市防災会議条例	1
2	菊池市防災会議委員名簿	3
3	菊池市災害対策本部条例	4
4	土砂災害警戒区域一覧	5
5	重要水防箇所一覧	1 9
6	指定緊急避難場所及び指定避難所一覧	2 3
7	菊池市消防団組織図	2 4
8	医療機関の状況	2 6
9	災害用備蓄物資一覧表	2 7
10	災害時擁護者支援のために協定を締結した社会福祉施設	2 8
11	土砂災害警戒区域及び浸水想定区域に所在する要配慮者施設一覧	2 9
12	災害時相互応援協定一覧	3 0
13	菊池市内国・県・市指定登録文化財	3 2
14	ヘリコプター発着予定地一覧	3 6
15	構造物に対する活動標示実施要領	3 7
16	雨量観測所一覧	4 4
17	水位観測所一覧	4 5
18	ペット一時預かり施設	4 6

1 菊池市防災会議条例

(趣旨)

第1条 この条例は、災害対策基本法(昭和36年法律第223号)第16条第6項の規定に基づき、菊池市防災会議(以下「防災会議」という。)の所掌事務及び組織を定めるものとする。

(所掌事務)

第2条 防災会議は、次に掲げる事務をつかさどる。

- (1) 菊池市地域防災計画及び菊池市水防計画を作成し、並びにその実施を推進すること。
- (2) 菊池市の地域に係る災害が発生した場合において、当該災害に関する情報を収集すること。
- (3) 前2号に掲げるもののほか、法律又はこれに基づく政令によりその権限に属する事務

(会長及び委員)

第3条 防災会議は、会長及び委員をもって組織する。

2 会長は、市長をもって充てる。

3 会長は、会務を総理する。

4 会長に事故があるときは、あらかじめその指名する委員がその職務を代理する。

5 委員は、次に掲げる者をもって充てる。

- (1) 指定地方行政機関の職員のうちから市長が任命する者 2人
- (2) 熊本県知事の部内の職員のうちから市長が任命する者 3人以内
- (3) 熊本県警察の警察官のうちから市長が任命する者 1人
- (4) 市長がその部内の職員のうちから指名する者 若干人
- (5) 教育長 1人
- (6) 菊池広域連合消防本部消防長及び消防団のうちから市長が任命する者 7人以内
- (7) 指定公共機関又は指定地方公共機関の職員のうちから市長が任命する者 3人以内
- (8) 前各号に掲げる者のほか、市長が特に必要と認めた者 若干人

6 前項の委員の任期は、2年とする。ただし、補欠の委員の任期は、その前任者の残任期間とする。

7 委員は、再任されることができる。

(専門委員)

第4条 防災会議に、専門の事項を調査させるため、専門委員を置くことができる。

2 専門委員は、関係地方行政機関の職員、熊本県の職員、市の職員、関係指定公共機関の職員、関係指定地方公共機関の職員及び学識経験のある者のうちから市長が任命する。

3 専門委員は、当該専門の事項に関する調査が終了したときは、解任されるものとする。

(庶務)

第5条 防災会議の庶務は、総務部防災交通課において処理する。

(委任)

第6条 この条例に定めるもののほか、防災会議の議事その他防災会議の運営に関し必要な事項は、会長が防災会議に諮って定める。

2 菊池市防災会議委員名簿

区 分	職 名
会 長	菊池市長
副 会 長	菊池市副市長
自衛隊	陸上自衛隊 第8師団第42即応機動連隊第2中隊
指定地方行政機関	国土交通省 菊池川河川事務所
	竜門ダム管理支所
熊本県	県北広域本部
熊本県警察	菊池警察署
菊池市教育委員会	教育長
菊池広域連合消防本部	消防長
菊池市消防団	団長
	女性消防隊長
	女性消防隊副隊長
	女性消防隊副隊長
指定公共機関	NTT西日本株式会社熊本支店
	九州電力送配電株式会社大津配電事業所
	日本郵便株式会社 菊池郵便局
市長が特に認めた者	菊池郡市医師会理事
	菊池市社会福祉協議会事務局
	菊池市区長協議会
	菊池市民生委員児童委員協議会連合会
	菊池市女性団体代表者会
	菊池市食生活改善推進員協議会
	菊池市内高齢者支援団体（主任介護支援専門員ネットワークの会）
	菊池市建設業協会
	菊池市第3セクター連絡協議会
	公益社団法人熊本県トラック協会菊池支部
	市内校長会
	熊本県立菊池高等学校
	熊本県立菊池農業高等学校
	私立菊池女子高等学校
	菊池地域農業協同組合
菊池市防災士会	
部内職員	各部長・水道局長・支所長等

3 菊池市災害対策本部条例

(趣旨)

第1条 この条例は、災害対策基本法(昭和36年法律第223号)第23条第7項の規定に基づき、菊池市災害対策本部(以下「災害対策本部」という。)に関し必要な事項を定めるものとする。

(組織)

第2条 災害対策本部長(以下「本部長」という。)は、災害対策本部の事務を総括し、部の職員を指揮監督する。

2 災害対策副本部長は、本部長を助け、本部長に事故があるときは、その職務を代理する。

3 災害対策本部員は、本部長の命を受け、災害対策本部の事務に従事する。

(部)

第3条 本部長は、必要と認めるときは、災害対策本部に部を置くことができる。

2 部に属すべき災害対策本部員は、本部長が指名する。

3 部に部長を置き、本部長の指名する災害対策本部員が当たる。

4 部長は、部の事務を掌理する。

(現地災害対策本部)

第4条 現地災害対策本部に現地災害対策本部長及び現地災害対策本部員その他の職員を置き、災害対策副本部長、災害対策本部員その他の職員のうちから本部長が指名する者をもって充てる。

2 現地災害対策本部長は、現地災害対策本部の事務を掌理する。

(委任)

第5条 この条例に定めるもののほか、災害対策本部に関し必要な事項は、本部長が定める。

菊池市

	区域名	(番号)	市町村		自然現象の種類	土砂災害警戒区域等		告示番号	告示年月日	備考
			市町村名	町・大字		警戒	特別警戒			
1	北向	(210-1-015)	菊池市	雪野北向	急傾斜地の崩壊	○	○	熊本県告示第291号	平成19年3月28日	
2	雪野	(210-1-016)	菊池市	雪野池辺	急傾斜地の崩壊	○	○	熊本県告示第291号	平成19年3月28日	
3	鶴古閑	(210-1-017)	菊池市	雪野鶴古閑	急傾斜地の崩壊	○	○	熊本県告示第291号	平成19年3月28日	
削除	上村	(210-1-018)	菊池市	雪野加護峰	急傾斜地の崩壊	×	×	熊本県告示第291号	平成19年3月28日	解除、再指定により削除
4	染土	(210-2-028)	菊池市	龍門染土	急傾斜地の崩壊	○	○	熊本県告示第291号	平成19年3月28日	
5	次郎丸川	(210-1-008)	菊池市	雪野次郎丸	土石流	○	○	熊本県告示第291号	平成19年3月28日	
6	富出分堂迫	(406-1-008)	菊池市	泗水町吉富	急傾斜地の崩壊	○	○	熊本県告示第683号	平成20年7月23日	
7	富出分一1	(406-1-009-1)	菊池市	泗水町吉富	急傾斜地の崩壊	○	○	熊本県告示第683号	平成20年7月23日	
8	富出分一2	(406-1-009-2)	菊池市	泗水町吉富	急傾斜地の崩壊	○	○	熊本県告示第683号	平成20年7月23日	
削除	富一1	(406-1-010-1)	菊池市	泗水町吉富	急傾斜地の崩壊	×	×	熊本県告示第683号	平成20年7月23日	解除、再指定により削除
9	富一2	(406-1-010-2)	菊池市	泗水町吉富	急傾斜地の崩壊	○	○	熊本県告示第683号	平成20年7月23日	
10	村吉一1	(406-1-011-1)	菊池市	泗水町吉富	急傾斜地の崩壊	○	○	熊本県告示第683号	平成20年7月23日	
10	村吉一2	(406-1-011-2)	菊池市	泗水町吉富	急傾斜地の崩壊	×	×	熊本県告示第683号	平成20年7月23日	
削除	富の原中央区	(406-1-012)	菊池市	泗水町吉富	急傾斜地の崩壊	○	○	熊本県告示第683号	平成20年7月23日	解除、再指定により削除
11	富の原西区1	(406-2-005)	菊池市	泗水町吉富	急傾斜地の崩壊	○	○	熊本県告示第683号	平成20年7月23日	
12	富の原西区2	(406-2-006)	菊池市	泗水町吉富	急傾斜地の崩壊	○	○	熊本県告示第683号	平成20年7月23日	
13	白木川	(210-1-001)	菊池市	小木	土石流	○	○	熊本県告示第174号	平成26年3月11日	
14	小木川	(210-1-002)	菊池市	小木	土石流	○	○	熊本県告示第174号	平成26年3月11日	
15	虎口	(210-1-003)	菊池市	龍門	土石流	○	○	熊本県告示第174号	平成26年3月11日	
16	鳳来1	(210-1-005)	菊池市	班蛇口	土石流	○	○	熊本県告示第174号	平成26年3月11日	
17	才ツト谷川	(210-1-006)	菊池市	班蛇口	土石流	○	○	熊本県告示第174号	平成26年3月11日	
18	鳳来3	(210-1-007)	菊池市	班蛇口	土石流	○	○	熊本県告示第174号	平成26年3月11日	
19	鍋倉川一1	(210-1-010-1)	菊池市	原	土石流	○	○	熊本県告示第174号	平成26年3月11日	
20	鍋倉川一2	(210-1-010-2)	菊池市	原	土石流	○	○	熊本県告示第174号	平成26年3月11日	
21	棧敷野川	(210-2-004)	菊池市	班蛇口	土石流	○	○	熊本県告示第174号	平成26年3月11日	
22	第二鳳来一1	(210-1-003-1)	菊池市	班蛇口	急傾斜地の崩壊	○	○	熊本県告示第174号	平成26年3月11日	
23	第二鳳来一2	(210-1-003-2)	菊池市	班蛇口	急傾斜地の崩壊	○	○	熊本県告示第174号	平成26年3月11日	
24	第一鳳来	(210-1-004)	菊池市	班蛇口	急傾斜地の崩壊	○	○	熊本県告示第174号	平成26年3月11日	
25	小楠野一1	(210-1-006-1)	菊池市	小木	急傾斜地の崩壊	○	○	熊本県告示第174号	平成26年3月11日	
26	小楠野一2	(210-1-006-2)	菊池市	小木	急傾斜地の崩壊	○	○	熊本県告示第174号	平成26年3月11日	
27	虎口	(210-1-007)	菊池市	龍門	急傾斜地の崩壊	○	○	熊本県告示第174号	平成26年3月11日	
28	鍋倉一1	(210-1-043-1)	菊池市	原	急傾斜地の崩壊	○	○	熊本県告示第174号	平成26年3月11日	
29	鍋倉一2	(210-1-043-2)	菊池市	原	急傾斜地の崩壊	○	○	熊本県告示第174号	平成26年3月11日	
30	小楠野1	(210-2-003)	菊池市	小木	急傾斜地の崩壊	○	○	熊本県告示第174号	平成26年3月11日	
31	小楠野2	(210-2-004)	菊池市	小木	急傾斜地の崩壊	○	○	熊本県告示第174号	平成26年3月11日	
32	小楠野3	(210-2-005)	菊池市	小木	急傾斜地の崩壊	○	○	熊本県告示第174号	平成26年3月11日	

菊池市

	区域名	(番号)	市町村		自然現象の種類	土砂災害警戒区域等		告示番号	告示年月日	備考
			市町村名	町・大字		警戒	特別警戒			
34	市野々	(210-2-008)	菊池市	龍門	急傾斜地の崩壊	○	○	熊本県告示第174号	平成26年3月11日	
35	虎口2	(210-2-027)	菊池市	龍門	急傾斜地の崩壊	○	○	熊本県告示第174号	平成26年3月11日	
36	黒松	(407-2-004)	菊池市	泗水町南田島	急傾斜地の崩壊	○	○	熊本県告示第174号	平成26年3月11日	台志市と重複
37	六川2	(210-1-004)	菊池市	班蛇口	土石流	○	○	熊本県告示第175号	平成26年3月11日	
38	銚甲川	(210-1-009)	菊池市	原	土石流	○	○	熊本県告示第175号	平成26年3月11日	
39	寺小野	(210-2-001)	菊池市	龍門	土石流	○	○	熊本県告示第175号	平成26年3月11日	
40	吉原川	(210-2-002)	菊池市	龍門	土石流	○	○	熊本県告示第175号	平成26年3月11日	
41	六川1	(210-2-003)	菊池市	班蛇口	土石流	○	○	熊本県告示第175号	平成26年3月11日	
42	白石川	(210-2-005)	菊池市	重味	土石流	○	○	熊本県告示第175号	平成26年3月11日	
43	生味川	(210-2-006)	菊池市	原	土石流	○	○	熊本県告示第175号	平成26年3月11日	
44	古野川	(210-2-007)	菊池市	原	土石流	○	○	熊本県告示第175号	平成26年3月11日	
45	神前鶴川	(210-2-008)	菊池市	下河原	土石流	○	○	熊本県告示第175号	平成26年3月11日	
46	穴川	(210-1-001)	菊池市	班蛇口	急傾斜地の崩壊	○	○	熊本県告示第175号	平成26年3月11日	
47	上村-1	(210-1-002-1)	菊池市	班蛇口	急傾斜地の崩壊	○	○	熊本県告示第175号	平成26年3月11日	
48	上村-2	(210-1-002-2)	菊池市	班蛇口	急傾斜地の崩壊	○	○	熊本県告示第175号	平成26年3月11日	
49	中片	(210-1-005)	菊池市	龍門	急傾斜地の崩壊	○	○	熊本県告示第175号	平成26年3月11日	
50	長野	(210-1-008)	菊池市	龍門	急傾斜地の崩壊	○	○	熊本県告示第175号	平成26年3月11日	
51	長野2-1	(210-1-009-1)	菊池市	龍門	急傾斜地の崩壊	○	○	熊本県告示第175号	平成26年3月11日	
52	長野2-2	(210-1-009-2)	菊池市	龍門	急傾斜地の崩壊	○	○	熊本県告示第175号	平成26年3月11日	
53	長野2-3	(210-1-009-3)	菊池市	龍門	急傾斜地の崩壊	○	○	熊本県告示第175号	平成26年3月11日	
54	寺小野-1	(210-1-010-1)	菊池市	龍門	急傾斜地の崩壊	○	○	熊本県告示第175号	平成26年3月11日	
55	寺小野-2	(210-1-010-2)	菊池市	龍門	急傾斜地の崩壊	○	○	熊本県告示第175号	平成26年3月11日	
56	市野瀬	(210-1-013)	菊池市	市野瀬	急傾斜地の崩壊	○	○	熊本県告示第175号	平成26年3月11日	
57	中野瀬	(210-1-014)	菊池市	豊間	急傾斜地の崩壊	○	○	熊本県告示第175号	平成26年3月11日	
58	岩下2	(210-1-051)	菊池市	市野瀬	急傾斜地の崩壊	○	○	熊本県告示第175号	平成26年3月11日	
59	白木-1	(210-2-002-1)	菊池市	小本	急傾斜地の崩壊	○	○	熊本県告示第175号	平成26年3月11日	
60	白木-2	(210-2-002-2)	菊池市	小本	急傾斜地の崩壊	○	○	熊本県告示第175号	平成26年3月11日	
61	寺小野-1	(210-2-006-1)	菊池市	龍門	急傾斜地の崩壊	○	○	熊本県告示第175号	平成26年3月11日	
62	寺小野-2	(210-2-006-2)	菊池市	龍門	急傾斜地の崩壊	○	○	熊本県告示第175号	平成26年3月11日	
63	長野(長野3)	(210-2-007)	菊池市	龍門	急傾斜地の崩壊	○	○	熊本県告示第175号	平成26年3月11日	
64	金峰1-1	(210-2-010-1)	菊池市	重味	急傾斜地の崩壊	○	○	熊本県告示第175号	平成26年3月11日	
65	金峰1-2	(210-2-010-2)	菊池市	重味	急傾斜地の崩壊	○	○	熊本県告示第175号	平成26年3月11日	
66	金峰1-3	(210-2-010-3)	菊池市	重味	急傾斜地の崩壊	○	○	熊本県告示第175号	平成26年3月11日	
67	金峰2-1	(210-2-011-1)	菊池市	重味	急傾斜地の崩壊	○	○	熊本県告示第175号	平成26年3月11日	
68	金峰2-2	(210-2-011-2)	菊池市	重味	急傾斜地の崩壊	○	○	熊本県告示第175号	平成26年3月11日	

菊池市

	区域名	(番号)	市町村		自然現象の種類	土砂災害警戒区域等		告示番号	告示年月日	備考
			市町村名	町・大字		警戒	特別警戒			
69	金峰2-3	(210-2-011-3)	菊池市	重味	急傾斜地の崩壊	○	○	熊本県告示第175号	平成26年3月11日	
70	四町分	(210-2-017)	菊池市	下河原	急傾斜地の崩壊	○	○	熊本県告示第175号	平成26年3月11日	
71	鶴頭-1	(210-2-018-1)	菊池市	下河原	急傾斜地の崩壊	○	○	熊本県告示第175号	平成26年3月11日	
72	鶴頭-2	(210-2-018-2)	菊池市	下河原	急傾斜地の崩壊	○	○	熊本県告示第175号	平成26年3月11日	
73	穴川3	(210-2-025)	菊池市	班蛇口	急傾斜地の崩壊	○	○	熊本県告示第175号	平成26年3月11日	
74	白木-1	(210-2-026-1)	菊池市	小木	急傾斜地の崩壊	○	○	熊本県告示第175号	平成26年3月11日	
75	白木-2	(210-2-026-2)	菊池市	小木	急傾斜地の崩壊	○	○	熊本県告示第175号	平成26年3月11日	
76	金峰2(金峰3-1)	(210-2-030-1)	菊池市	重味	急傾斜地の崩壊	○	○	熊本県告示第175号	平成26年3月11日	
77	金峰2(金峰3-2)	(210-2-030-2)	菊池市	重味	急傾斜地の崩壊	○	○	熊本県告示第175号	平成26年3月11日	
78	金峰-1	(210-2-031-1)	菊池市	重味	急傾斜地の崩壊	○	○	熊本県告示第175号	平成26年3月11日	
79	金峰-2	(210-2-031-2)	菊池市	重味	急傾斜地の崩壊	○	○	熊本県告示第175号	平成26年3月11日	
80	岩下2	(210-2-035)	菊池市	市野瀬	急傾斜地の崩壊	○	○	熊本県告示第175号	平成26年3月11日	
81	瀬戸口-1	(401-1-001-1)	菊池市	七城町瀬戸口	急傾斜地の崩壊	○	○	熊本県告示第175号	平成26年3月11日	
82	瀬戸口-2	(401-1-001-2)	菊池市	七城町瀬戸口	急傾斜地の崩壊	○	○	熊本県告示第175号	平成26年3月11日	
83	瀬戸口-3	(401-1-001-3)	菊池市	七城町瀬戸口	急傾斜地の崩壊	○	○	熊本県告示第175号	平成26年3月11日	
84	林原	(401-1-002)	菊池市	七城町林原	急傾斜地の崩壊	○	○	熊本県告示第175号	平成26年3月11日	
85	板井-1	(401-1-003-1)	菊池市	七城町亀尾	急傾斜地の崩壊	○	○	熊本県告示第175号	平成26年3月11日	
86	板井-2	(401-1-003-2)	菊池市	七城町亀尾	急傾斜地の崩壊	○	○	熊本県告示第175号	平成26年3月11日	
87	板井-3	(401-1-003-3)	菊池市	七城町亀尾	急傾斜地の崩壊	○	○	熊本県告示第175号	平成26年3月11日	
88	水次	(401-1-005)	菊池市	七城町水次	急傾斜地の崩壊	○	○	熊本県告示第175号	平成26年3月11日	
89	山崎	(401-1-006)	菊池市	七城町山崎	急傾斜地の崩壊	○	○	熊本県告示第175号	平成26年3月11日	
90	九の峰-1	(402-1-001-1)	菊池市	旭志弁利	急傾斜地の崩壊	○	○	熊本県告示第175号	平成26年3月11日	
91	九の峰-2	(402-1-001-2)	菊池市	旭志弁利	急傾斜地の崩壊	○	○	熊本県告示第175号	平成26年3月11日	
92	上伊萩-1	(402-1-003-1)	菊池市	旭志伊萩	急傾斜地の崩壊	○	○	熊本県告示第175号	平成26年3月11日	
93	上伊萩-2	(402-1-003-2)	菊池市	旭志伊萩	急傾斜地の崩壊	○	○	熊本県告示第175号	平成26年3月11日	
94	下伊萩	(402-1-004)	菊池市	旭志伊萩	急傾斜地の崩壊	○	○	熊本県告示第175号	平成26年3月11日	
95	妻越-1	(402-1-005-1)	菊池市	旭志新明	急傾斜地の崩壊	○	○	熊本県告示第175号	平成26年3月11日	
96	妻越-2	(402-1-005-2)	菊池市	旭志新明	急傾斜地の崩壊	○	○	熊本県告示第175号	平成26年3月11日	
97	妻越-3	(402-1-005-3)	菊池市	旭志新明	急傾斜地の崩壊	○	○	熊本県告示第175号	平成26年3月11日	
98	小ヶ原	(402-1-007)	菊池市	旭志川辺	急傾斜地の崩壊	○	○	熊本県告示第175号	平成26年3月11日	
99	小川1	(402-2-001)	菊池市	旭志弁利	急傾斜地の崩壊	○	○	熊本県告示第175号	平成26年3月11日	
100	伊萩	(402-2-004)	菊池市	旭志伊萩	急傾斜地の崩壊	○	○	熊本県告示第175号	平成26年3月11日	
101	小川2	(402-2-005)	菊池市	旭志弁利	急傾斜地の崩壊	○	○	熊本県告示第175号	平成26年3月11日	
102	小ヶ原1	(402-2-006)	菊池市	旭志川辺	急傾斜地の崩壊	○	○	熊本県告示第175号	平成26年3月11日	
103	大迫	(402-2-007)	菊池市	旭志新明	急傾斜地の崩壊	○	○	熊本県告示第175号	平成26年3月11日	
104	小ヶ原2	(402-2-008)	菊池市	旭志川辺	急傾斜地の崩壊	○	○	熊本県告示第175号	平成26年3月11日	

菊池市

	区域名	(番号)	市町村		自然現象 の種類	土砂災害警戒区域等		告示年月日	備考
			市町村名	町・大字		警戒	特別警戒		
105	尾足	(402-2-010)	菊池市	旭志尾足	急傾斜地の崩壊	○	○	平成26年3月11日	
106	大迫(大迫1)	(402-2-013)	菊池市	旭志新明	急傾斜地の崩壊	○	○	平成26年3月11日	
107	高柳	(402-1-006)	菊池市	旭志麓	急傾斜地の崩壊	○	○	平成26年3月24日	
108	伊倉-1	(210-1-019-1)	菊池市	重味	急傾斜地の崩壊	○	○	平成27年1月20日	
109	伊倉-2	(210-1-019-2)	菊池市	重味	急傾斜地の崩壊	○	○	平成27年1月20日	
110	道園-1	(210-1-020-1)	菊池市	重味	急傾斜地の崩壊	○	○	平成27年1月20日	
111	道園-2	(210-1-020-2)	菊池市	重味	急傾斜地の崩壊	○	○	平成27年1月20日	
112	道園-3	(210-1-020-3)	菊池市	重味	急傾斜地の崩壊	○	○	平成27年1月20日	
113	道園-4	(210-1-020-4)	菊池市	重味	急傾斜地の崩壊	○	○	平成27年1月20日	
114	道園-5	(210-1-020-5)	菊池市	重味	急傾斜地の崩壊	○	○	平成27年1月20日	
115	生味-1	(210-1-021-1)	菊池市	重味	急傾斜地の崩壊	○	○	平成27年1月20日	
116	生味-2	(210-1-021-2)	菊池市	重味	急傾斜地の崩壊	○	○	平成27年1月20日	
117	生味-3	(210-1-021-3)	菊池市	重味	急傾斜地の崩壊	○	○	平成27年1月20日	
118	古川	(210-1-022)	菊池市	重味	急傾斜地の崩壊	○	○	平成27年1月20日	
119	永山2(立門4)	(210-1-023)	菊池市	原	急傾斜地の崩壊	○	○	平成27年1月20日	
120	立門1	(210-1-024)	菊池市	重味	急傾斜地の崩壊	○	○	平成27年1月20日	
121	永山-1	(210-1-025-1)	菊池市	原	急傾斜地の崩壊	○	○	平成27年1月20日	
122	永山-2	(210-1-025-2)	菊池市	原	急傾斜地の崩壊	○	○	平成27年1月20日	
123	堀切-1	(210-1-028-1)	菊池市	木野	急傾斜地の崩壊	○	○	平成27年1月20日	
124	堀切-2	(210-1-028-2)	菊池市	木野	急傾斜地の崩壊	○	○	平成27年1月20日	
125	堀切-3	(210-1-028-3)	菊池市	木野	急傾斜地の崩壊	○	○	平成27年1月20日	
126	西迫間	(210-1-029)	菊池市	西迫間	急傾斜地の崩壊	○	○	平成27年1月20日	
127	下組-1	(210-1-044-1)	菊池市	四町分	急傾斜地の崩壊	○	○	平成27年1月20日	
128	下組-2	(210-1-044-2)	菊池市	四町分	急傾斜地の崩壊	○	○	平成27年1月20日	
129	下組-3	(210-1-044-3)	菊池市	四町分	急傾斜地の崩壊	○	○	平成27年1月20日	
130	下組-4	(210-1-044-4)	菊池市	四町分	急傾斜地の崩壊	○	○	平成27年1月20日	
131	日生野	(210-1-048)	菊池市	原	急傾斜地の崩壊	○	○	平成27年1月20日	
132	岩下1	(210-1-049)	菊池市	四町分	急傾斜地の崩壊	○	○	平成27年1月20日	
133	岩下-1	(210-1-050-1)	菊池市	四町分	急傾斜地の崩壊	○	○	平成27年1月20日	
134	岩下-2	(210-1-050-2)	菊池市	四町分	急傾斜地の崩壊	○	○	平成27年1月20日	
135	佐野-1	(210-1-052-1)	菊池市	原	急傾斜地の崩壊	○	○	平成27年1月20日	
136	佐野-2	(210-1-052-2)	菊池市	原	急傾斜地の崩壊	○	○	平成27年1月20日	
137	永山(永山1)-1	(210-1-053-1)	菊池市	原	急傾斜地の崩壊	○	○	平成27年1月20日	
138	永山(永山1)-2	(210-1-053-2)	菊池市	原	急傾斜地の崩壊	○	○	平成27年1月20日	
139	永山(永山1)-3	(210-1-053-3)	菊池市	原	急傾斜地の崩壊	○	○	平成27年1月20日	
140	下組1-1	(210-1-054-1)	菊池市	四町分	急傾斜地の崩壊	○	○	平成27年1月20日	

菊池市

	区域名	(番号)	市町村		自然現象の種類	土砂災害警戒区域等		告示番号	告示年月日	備考
			市町村名	町・大字		警戒	特別警戒			
解除	下組1-2	(210-1-054-2)	菊池市	四町分	急傾斜地の崩壊	×	×	熊本県告示第48号	平成27年1月20日	解除・再指定により削除
141	桜原	(210-2-001)	菊池市	龍門	急傾斜地の崩壊	○	○	熊本県告示第48号	平成27年1月20日	
142	道園	(210-2-009)	菊池市	重味	急傾斜地の崩壊	○	○	熊本県告示第48号	平成27年1月20日	
143	立門2	(210-2-012)	菊池市	原	急傾斜地の崩壊	○	○	熊本県告示第48号	平成27年1月20日	
144	下組2	(210-2-019)	菊池市	四町分	急傾斜地の崩壊	○	○	熊本県告示第48号	平成27年1月20日	
145	日小野(日生野1)	(210-2-020)	菊池市	原	急傾斜地の崩壊	○	○	熊本県告示第48号	平成27年1月20日	
146	戸城1	(210-2-021)	菊池市	原	急傾斜地の崩壊	○	○	熊本県告示第48号	平成27年1月20日	
147	戸城2	(210-2-022)	菊池市	原	急傾斜地の崩壊	○	○	熊本県告示第48号	平成27年1月20日	
148	戸城3	(210-2-023)	菊池市	原	急傾斜地の崩壊	○	○	熊本県告示第48号	平成27年1月20日	
149	中尾	(210-2-024)	菊池市	豊間	急傾斜地の崩壊	○	○	熊本県告示第48号	平成27年1月20日	
150	篠倉-1	(210-2-029-1)	菊池市	重味	急傾斜地の崩壊	○	○	熊本県告示第48号	平成27年1月20日	
151	篠倉-2	(210-2-029-2)	菊池市	重味	急傾斜地の崩壊	○	○	熊本県告示第48号	平成27年1月20日	
152	篠倉-3	(210-2-029-3)	菊池市	重味	急傾斜地の崩壊	○	○	熊本県告示第48号	平成27年1月20日	
153	立門2(立門3)	(210-2-032)	菊池市	原	急傾斜地の崩壊	○	○	熊本県告示第48号	平成27年1月20日	
154	永山3-1	(210-2-033-1)	菊池市	原	急傾斜地の崩壊	○	○	熊本県告示第48号	平成27年1月20日	
155	永山3-2	(210-2-033-2)	菊池市	原	急傾斜地の崩壊	○	○	熊本県告示第48号	平成27年1月20日	
156	藤田2	(210-1-034)	菊池市	藤田	急傾斜地の崩壊	○	○	熊本県告示第48号	平成27年1月20日	
解除	藤田3	(210-1-035)	菊池市	藤田	急傾斜地の崩壊	×	×	熊本県告示第48号	平成27年1月20日	解除・再指定により削除
157	藤田-1	(210-1-036-1)	菊池市	藤田	急傾斜地の崩壊	○	○	熊本県告示第48号	平成27年1月20日	
158	藤田-2	(210-1-036-2)	菊池市	藤田	急傾斜地の崩壊	○	○	熊本県告示第48号	平成27年1月20日	
削除	甲森北-1	(210-1-038-1)	菊池市	森北	急傾斜地の崩壊	×	×	熊本県告示第48号	平成27年1月20日	解除・再指定により削除
削除	甲森北-2	(210-1-038-2)	菊池市	森北	急傾斜地の崩壊	×	×	熊本県告示第48号	平成27年1月20日	解除・再指定により削除
159	甲森北-3	(210-1-038-3)	菊池市	森北	急傾斜地の崩壊	○	○	熊本県告示第48号	平成27年1月20日	
160	甲森北-4	(210-1-038-4)	菊池市	森北	急傾斜地の崩壊	○	○	熊本県告示第48号	平成27年1月20日	
161	甲森北-5	(210-1-038-5)	菊池市	森北	急傾斜地の崩壊	○	○	熊本県告示第48号	平成27年1月20日	
162	乙森北-1	(210-1-039-1)	菊池市	森北	急傾斜地の崩壊	○	○	熊本県告示第48号	平成27年1月20日	
163	乙森北-2	(210-1-039-2)	菊池市	森北	急傾斜地の崩壊	○	○	熊本県告示第48号	平成27年1月20日	
164	乙森北2	(210-1-040)	菊池市	森北	急傾斜地の崩壊	○	○	熊本県告示第48号	平成27年1月20日	
165	出田-1	(210-1-041-1)	菊池市	出田	急傾斜地の崩壊	○	○	熊本県告示第48号	平成27年1月20日	
166	出田-2	(210-1-041-2)	菊池市	出田	急傾斜地の崩壊	○	○	熊本県告示第48号	平成27年1月20日	
167	出田-3	(210-1-041-3)	菊池市	出田	急傾斜地の崩壊	○	○	熊本県告示第48号	平成27年1月20日	
168	松島-1	(210-1-045-1)	菊池市	下河原	急傾斜地の崩壊	○	○	熊本県告示第48号	平成27年1月20日	
169	松島-2	(210-1-045-2)	菊池市	下河原	急傾斜地の崩壊	○	○	熊本県告示第48号	平成27年1月20日	
170	松島-3	(210-1-045-3)	菊池市	下河原	急傾斜地の崩壊	○	○	熊本県告示第48号	平成27年1月20日	
171	柿木平-1	(210-1-046-1)	菊池市	下河原	急傾斜地の崩壊	○	○	熊本県告示第48号	平成27年1月20日	
172	柿木平-2	(210-1-046-2)	菊池市	下河原	急傾斜地の崩壊	○	○	熊本県告示第48号	平成27年1月20日	

菊池市

	区域名 (番号)	市町村		自然現象 の種類	土砂災害警戒区域等		告示年月日	備考
		市町村名	町・大字		警戒	特別警戒		
173	柿木平-3 (210-1-046-3)	菊池市	下河原	急傾斜地の崩壊	○	○	平成27年1月20日	
174	藤田(藤田4)-1 (210-2-036-1)	菊池市	藤田	急傾斜地の崩壊	○	○	平成27年1月20日	
175	藤田(藤田4)-2 (210-2-036-2)	菊池市	藤田	急傾斜地の崩壊	○	○	平成27年1月20日	
176	藤田1(藤田5) (210-3-003)	菊池市	藤田	急傾斜地の崩壊	○	○	平成27年1月20日	
177	藤田2(藤田6) (210-3-004)	菊池市	藤田	急傾斜地の崩壊	○	○	平成27年1月20日	
178	岩本-1 (402-1-002-1)	菊池市	旭志弁利	急傾斜地の崩壊	○	○	平成27年1月20日	
179	岩本-2 (402-1-002-2)	菊池市	旭志弁利	急傾斜地の崩壊	○	○	平成27年1月20日	
180	岩本-3 (402-1-002-3)	菊池市	旭志弁利	急傾斜地の崩壊	○	○	平成27年1月20日	
181	岩本-4 (402-1-002-4)	菊池市	旭志弁利	急傾斜地の崩壊	○	○	平成27年1月20日	
182	岩本-5 (402-1-002-5)	菊池市	旭志弁利	急傾斜地の崩壊	○	○	平成27年1月20日	
183	岩本-6 (402-1-002-6)	菊池市	旭志弁利	急傾斜地の崩壊	○	○	平成27年1月20日	
184	岩本-7 (402-1-002-7)	菊池市	旭志弁利	急傾斜地の崩壊	○	○	平成27年1月20日	
185	岩本-8 (402-1-002-8)	菊池市	旭志弁利	急傾斜地の崩壊	○	○	平成27年1月20日	
186	岩本-9 (402-1-002-9)	菊池市	旭志弁利	急傾斜地の崩壊	○	○	平成27年1月20日	
187	岩本-10 (402-1-002-10)	菊池市	旭志弁利	急傾斜地の崩壊	○	○	平成27年1月20日	
188	岩本-11 (402-1-002-11)	菊池市	旭志弁利	急傾斜地の崩壊	○	○	平成27年1月20日	
189	岩本-12 (402-1-002-12)	菊池市	旭志弁利	急傾斜地の崩壊	○	○	平成27年1月20日	
190	姫井 (402-2-002)	菊池市	旭志弁利	急傾斜地の崩壊	○	○	平成27年1月20日	
191	岩本(岩本1)-1 (402-2-003-1)	菊池市	旭志弁利	急傾斜地の崩壊	○	○	平成27年1月20日	
192	岩本(岩本1)-2 (402-2-003-2)	菊池市	旭志弁利	急傾斜地の崩壊	○	○	平成27年1月20日	
193	岡-1 (406-1-001-1)	菊池市	泗水町田島	急傾斜地の崩壊	○	○	平成27年1月20日	
194	岡-2 (406-1-001-2)	菊池市	泗水町田島	急傾斜地の崩壊	○	○	平成27年1月20日	
195	岡-3 (406-1-001-3)	菊池市	泗水町田島	急傾斜地の崩壊	○	○	平成27年1月20日	
196	田島二区-1 (406-1-002-1)	菊池市	泗水町田島	急傾斜地の崩壊	○	○	平成27年1月20日	
197	田島二区-2 (406-1-002-2)	菊池市	泗水町田島	急傾斜地の崩壊	○	○	平成27年1月20日	
198	田島三区-3 (406-1-002-3)	菊池市	泗水町田島	急傾斜地の崩壊	○	○	平成27年1月20日	
199	井戸方 (406-1-005)	菊池市	泗水町南田島	急傾斜地の崩壊	○	○	平成27年1月20日	
200	糠泉-1 (406-1-006-1)	菊池市	泗水町南田島	急傾斜地の崩壊	○	○	平成27年1月20日	
201	糠泉-2 (406-1-006-2)	菊池市	泗水町南田島	急傾斜地の崩壊	○	○	平成27年1月20日	
202	平野 (406-1-007)	菊池市	泗水町南田島	急傾斜地の崩壊	○	○	平成27年1月20日	
203	三万田区3 (406-2-001)	菊池市	泗水町亀尾	急傾斜地の崩壊	○	○	平成27年1月20日	
204	飛熊 (406-2-002)	菊池市	森北 泗水町住吉	急傾斜地の崩壊	○	○	平成27年1月20日	
205	佐野(井戸方1) (406-2-003)	菊池市	泗水町南田島	急傾斜地の崩壊	○	○	平成27年1月20日	
206	三万田区2 (406-2-002(人))	菊池市	泗水町亀尾	急傾斜地の崩壊	○	○	平成27年1月20日	
207	下古閑-1 (210-1-011-1)	菊池市	小木	急傾斜地の崩壊	○	○	平成27年5月19日	

菊池市

	区域名 (番号)	市町村		自然現象 の種類	土砂災害警戒区域等		告示番号	告示年月日	備考
		市町村名	町・大字		警戒	特別警戒			
208	下古閑-2 (210-1-011-2)	菊池市	小	急傾斜地の崩壊	○	○	熊本県告示第486号	平成27年5月19日	
209	下古閑-3 (210-1-011-3)	菊池市	小	急傾斜地の崩壊	○	○	熊本県告示第486号	平成27年5月19日	
210	下古閑-4 (210-1-011-4)	菊池市	小	急傾斜地の崩壊	○	○	熊本県告示第486号	平成27年5月19日	
211	下古閑2 (210-1-012)	菊池市	小	急傾斜地の崩壊	○	○	熊本県告示第486号	平成27年5月19日	
212	永山-3 (210-1-025-3)	菊池市	原	急傾斜地の崩壊	○	○	熊本県告示第486号	平成27年5月19日	
213	稗方1 (210-1-026)	菊池市	稗方	急傾斜地の崩壊	○	○	熊本県告示第486号	平成27年5月19日	
214	稗方2-1 (210-1-027-1)	菊池市	稗方	急傾斜地の崩壊	○	○	熊本県告示第486号	平成27年5月19日	
215	稗方2-2 (210-1-027-2)	菊池市	稗方	急傾斜地の崩壊	○	○	熊本県告示第486号	平成27年5月19日	
216	太田(戸豊水1)-1 (210-1-030-1)	菊池市	豊間	急傾斜地の崩壊	○	○	熊本県告示第486号	平成27年5月19日	
217	太田(戸豊水1)-2 (210-1-030-2)	菊池市	豊間	急傾斜地の崩壊	○	○	熊本県告示第486号	平成27年5月19日	
218	太田(戸豊水1)-3 (210-1-030-3)	菊池市	豊間	急傾斜地の崩壊	○	○	熊本県告示第486号	平成27年5月19日	
219	太田(戸豊水1)-4 (210-1-030-4)	菊池市	豊間	急傾斜地の崩壊	○	○	熊本県告示第486号	平成27年5月19日	
220	太田(戸豊水1)-5 (210-1-030-5)	菊池市	豊間	急傾斜地の崩壊	○	○	熊本県告示第486号	平成27年5月19日	
221	中野瀬(戸豊水2) (210-1-031)	菊池市	豊間	急傾斜地の崩壊	○	○	熊本県告示第486号	平成27年5月19日	
222	高野瀬-1 (210-1-032-1)	菊池市	隈府	急傾斜地の崩壊	○	○	熊本県告示第486号	平成27年5月19日	
223	高野瀬-2 (210-1-032-2)	菊池市	隈府	急傾斜地の崩壊	○	○	熊本県告示第486号	平成27年5月19日	
224	高野瀬-3 (210-1-032-3)	菊池市	隈府	急傾斜地の崩壊	○	○	熊本県告示第486号	平成27年5月19日	
225	高野瀬-4 (210-1-032-4)	菊池市	隈府	急傾斜地の崩壊	○	○	熊本県告示第486号	平成27年5月19日	
226	高野瀬-5 (210-1-032-5)	菊池市	隈府	急傾斜地の崩壊	○	○	熊本県告示第486号	平成27年5月19日	
227	亘-1 (210-1-033-1)	菊池市	亘 隈府	急傾斜地の崩壊	○	○	熊本県告示第486号	平成27年5月19日	
228	亘-2 (210-1-033-2)	菊池市	亘	急傾斜地の崩壊	○	○	熊本県告示第486号	平成27年5月19日	
229	亘-3 (210-1-033-3)	菊池市	亘	急傾斜地の崩壊	○	○	熊本県告示第486号	平成27年5月19日	
230	亘-4 (210-1-033-4)	菊池市	亘	急傾斜地の崩壊	○	○	熊本県告示第486号	平成27年5月19日	
231	豊間1(太田1) (210-2-013)	菊池市	豊間	急傾斜地の崩壊	○	○	熊本県告示第486号	平成27年5月19日	
232	豊間2(戸豊水3) (210-2-014)	菊池市	豊間	急傾斜地の崩壊	○	○	熊本県告示第486号	平成27年5月19日	
233	大柿 (210-2-015)	菊池市	大平	急傾斜地の崩壊	○	○	熊本県告示第486号	平成27年5月19日	
234	上木庭-1 (210-2-016-1)	菊池市	木庭	急傾斜地の崩壊	○	○	熊本県告示第486号	平成27年5月19日	
235	上木庭-2 (210-2-016-2)	菊池市	木庭	急傾斜地の崩壊	○	○	熊本県告示第486号	平成27年5月19日	
236	東迫間-1 (210-2-034-1)	菊池市	豊間	急傾斜地の崩壊	○	○	熊本県告示第486号	平成27年5月19日	
237	東迫間-2 (210-2-034-2)	菊池市	豊間	急傾斜地の崩壊	○	○	熊本県告示第486号	平成27年5月19日	
238	下木庭1 (210-3-001)	菊池市	木庭	急傾斜地の崩壊	○	○	熊本県告示第486号	平成27年5月19日	
239	下木庭2 (210-3-002)	菊池市	木庭	急傾斜地の崩壊	○	○	熊本県告示第486号	平成27年5月19日	
解除	桜ヶ水川本流-2 (402-1-003-2)	菊池市	旭志麓	急傾斜地の崩壊	○	○	熊本県告示第213号	平成28年3月4日	解除・再指定により削除
240	狐塚川1-2 (402-2-001-2)	菊池市	旭志麓	土石流 土石流	×	○	熊本県告示第213号	平成28年3月4日	

菊池市

	区域名	(番号)	市町村		自然現象の種類	土砂災害警戒区域等		告示番号	告示年月日	備考
			市町村名	町・大字		警戒	特別警戒			
241	狐塚川2	(402-2-002)	菊池市	旭志麓	土石流	○		熊本県告示第213号	平成28年3月4日	
242	南桜ヶ水川2	(402-2-003)	菊池市	旭志麓	土石流	○		熊本県告示第213号	平成28年3月4日	
243	米井川	(402-2003)	菊池市	旭志弁利	土石流	○		熊本県告示第213号	平成28年3月4日	
244	日向-4	(210-1-047-4)	菊池市	下河原	急傾斜地の崩壊	○		熊本県告示第213号	平成28年3月4日	
245	蛇原川	(210-1-011)	菊池市	四町分	土石流	○	○	熊本県告示第214号	平成28年3月4日	
246	谷山川-1	(402-1-001-1)	菊池市	旭志弁利	土石流	○	○	熊本県告示第214号	平成28年3月4日	
247	谷山川-2	(402-1-001-2)	菊池市	旭志弁利	土石流	○	○	熊本県告示第214号	平成28年3月4日	
248	桜ヶ水川	(402-1-002)	菊池市	旭志麓	土石流	○	○	熊本県告示第214号	平成28年3月4日	
解除	桜ヶ水川本流-1	(402-1-003-1)	菊池市	旭志麓	土石流	×	×	熊本県告示第214号	平成28年3月4日	解除・再指定により削除
解除	狐塚川1-1	(402-2-001-1)	菊池市	旭志麓	土石流	×	×	熊本県告示第214号	平成28年3月4日	解除・再指定により削除
249	井川谷川	(402-2-004)	菊池市	旭志麓	土石流	○	○	熊本県告示第214号	平成28年3月4日	
250	大谷川	(402-2001)	菊池市	旭志弁利	土石流	○	○	熊本県告示第214号	平成28年3月4日	
251	石倉川	(402-2002)	菊池市	旭志弁利	土石流	○	○	熊本県告示第214号	平成28年3月4日	
252	岩見戸川	(402-2004)	菊池市	旭志弁利麓	土石流	○	○	熊本県告示第214号	平成28年3月4日	
253	岩見戸川1	(402-2005)	菊池市	旭志麓	土石流	○	○	熊本県告示第214号	平成28年3月4日	
254	中原-1	(210-1-037-1)	菊池市	下河原	急傾斜地の崩壊	○	○	熊本県告示第214号	平成28年3月4日	
255	中原-2	(210-1-037-2)	菊池市	下河原	急傾斜地の崩壊	○	○	熊本県告示第214号	平成28年3月4日	
256	中原-3	(210-1-037-3)	菊池市	下河原	急傾斜地の崩壊	○	○	熊本県告示第214号	平成28年3月4日	
257	木柑子-1	(210-1-042-1)	菊池市	木柑子	急傾斜地の崩壊	○	○	熊本県告示第214号	平成28年3月4日	
258	木柑子-2	(210-1-042-2)	菊池市	木柑子	急傾斜地の崩壊	○	○	熊本県告示第214号	平成28年3月4日	
259	木柑子-3	(210-1-042-3)	菊池市	木柑子	急傾斜地の崩壊	○	○	熊本県告示第214号	平成28年3月4日	
260	木柑子-4	(210-1-042-4)	菊池市	木柑子	急傾斜地の崩壊	○	○	熊本県告示第214号	平成28年3月4日	
261	木柑子-5	(210-1-042-5)	菊池市	木柑子	急傾斜地の崩壊	○	○	熊本県告示第214号	平成28年3月4日	
262	木柑子-6	(210-1-042-6)	菊池市	木柑子	急傾斜地の崩壊	○	○	熊本県告示第214号	平成28年3月4日	
263	木柑子-7	(210-1-042-7)	菊池市	木柑子	急傾斜地の崩壊	○	○	熊本県告示第214号	平成28年3月4日	
264	日向-1	(210-1-047-1)	菊池市	下河原	急傾斜地の崩壊	○	○	熊本県告示第214号	平成28年3月4日	
265	日向-2	(210-1-047-2)	菊池市	下河原	急傾斜地の崩壊	○	○	熊本県告示第214号	平成28年3月4日	
266	日向-3	(210-1-047-3)	菊池市	下河原	急傾斜地の崩壊	○	○	熊本県告示第214号	平成28年3月4日	
267	日向-5	(210-1-047-5)	菊池市	下河原	急傾斜地の崩壊	○	○	熊本県告示第214号	平成28年3月4日	
268	北住吉-1	(406-1-004-1)	菊池市	泗水町住吉	急傾斜地の崩壊	○	○	熊本県告示第214号	平成28年3月4日	
269	北住吉-2	(406-1-004-2)	菊池市	泗水町住吉	急傾斜地の崩壊	○	○	熊本県告示第214号	平成28年3月4日	
解除	上村	(210-1-018)	菊池市	雪野	急傾斜地の崩壊	×	×	熊本県告示第261号	令和3年3月23日	解除告示
解除	富-1	(406-1-010-1)	菊池市	泗水町吉富	急傾斜地の崩壊	×	×	熊本県告示第262号	令和3年3月23日	解除告示
解除	村吉-2	(406-1-011-2)	菊池市	泗水町吉富	急傾斜地の崩壊	×	×	熊本県告示第262号	令和3年3月23日	解除告示
解除	甲森北-1	(210-1-038-1)	菊池市	森北	急傾斜地の崩壊	×	×	熊本県告示第265号	令和3年3月23日	解除告示

菊池市

	区域名	(番号)	市町村		自然現象の種類	土砂災害警戒区域等		告示番号	告示年月日	備考
			市町村名	町・大字		警戒	特別警戒			
解除	甲森北-2	(210-1-038-2)	菊池市	森北	急傾斜地の崩壊	×	×	熊本県告示第265号	令和3年3月23日	解除告示
270	上村	(210-1-018)	菊池市	雪野	急傾斜地の崩壊	○	○	熊本県告示第266号	令和3年3月23日	再指定告示
271	甲森北-1	(210-1-038-1)	菊池市	森北	急傾斜地の崩壊	○	○	熊本県告示第266号	令和3年3月23日	再指定告示
272	甲森北-2	(210-1-038-2)	菊池市	森北	急傾斜地の崩壊	○	○	熊本県告示第266号	令和3年3月23日	再指定告示
273	富-1	(406-1-010-1)	菊池市	泗水町吉富	急傾斜地の崩壊	○	○	熊本県告示第266号	令和3年3月23日	再指定告示
274	村吉-2	(406-1-011-2)	菊池市	泗水町吉富 泗水町永	急傾斜地の崩壊	○	○	熊本県告示第266号	令和3年3月23日	再指定告示
275	三万田区5	(K-406-0006)	菊池市	泗水町亀尾	急傾斜地の崩壊	○	○	熊本県告示第270号	令和3年3月23日	
276	井戸方2	(K-406-0003)	菊池市	泗水町南田島	急傾斜地の崩壊	○	○	熊本県告示第271号	令和3年3月23日	
277	三万田区4	(K-406-0005)	菊池市	泗水町亀尾	急傾斜地の崩壊	○	○	熊本県告示第271号	令和3年3月23日	
278	富の原西区3	(K-406-0007)	菊池市	泗水町吉富	急傾斜地の崩壊	○	○	熊本県告示第271号	令和3年3月23日	
279	富の原西区4	(K-406-0008)	菊池市	泗水町吉富	急傾斜地の崩壊	○	○	熊本県告示第271号	令和3年3月23日	
280	平野1	(K-406-0012)	菊池市	泗水町南田島	急傾斜地の崩壊	○	○	熊本県告示第271号	令和3年3月23日	
281	福本一区	(K-406-0015)	菊池市	泗水町福本	急傾斜地の崩壊	○	○	熊本県告示第271号	令和3年3月23日	
282	桜山五区	(K-406-0016)	菊池市	泗水町永	急傾斜地の崩壊	○	○	熊本県告示第271号	令和3年3月23日	
283	南山手	(K-406-0017)	菊池市	泗水町住吉	急傾斜地の崩壊	○	○	熊本県告示第271号	令和3年3月23日	
284	永南	(K-406-0019)	菊池市	泗水町永	急傾斜地の崩壊	○	○	熊本県告示第271号	令和3年3月23日	
285	林原	(D-401-0001)	菊池市	七城町林原	土石流	○	○	熊本県告示第269号	令和4年3月29日	
286	岩瀬	(D-401-0002)	菊池市	七城町亀尾	土石流	○	○	熊本県告示第269号	令和4年3月29日	
287	板井1	(K-401-0005)	菊池市	七城町亀尾	急傾斜地の崩壊	○	○	熊本県告示第269号	令和4年3月29日	
288	大谷川2	(D-402-0001)	菊池市	旭志弁利	土石流	○	○	熊本県告示第270号	令和4年3月29日	
289	大谷川3	(D-402-0002)	菊池市	旭志弁利	土石流	○	○	熊本県告示第270号	令和4年3月29日	
290	谷山川2	(D-402-0003)	菊池市	旭志弁利	土石流	○	○	熊本県告示第270号	令和4年3月29日	
291	堀切2	(K-401-0001)	菊池市	木野 七城町山崎	急傾斜地の崩壊	○	○	熊本県告示第270号	令和4年3月29日	
292	山崎2	(K-401-0003)	菊池市	七城町山崎	急傾斜地の崩壊	○	○	熊本県告示第270号	令和4年3月29日	
293	林原2	(K-401-0004)	菊池市	七城町林原	急傾斜地の崩壊	○	○	熊本県告示第270号	令和4年3月29日	
294	前川	(K-401-0006)	菊池市	七城町亀尾	急傾斜地の崩壊	○	○	熊本県告示第270号	令和4年3月29日	
295	新村	(K-401-0009)	菊池市	七城町蘇崎	急傾斜地の崩壊	○	○	熊本県告示第270号	令和4年3月29日	
296	板井2	(K-401-0010)	菊池市	七城町亀尾	急傾斜地の崩壊	○	○	熊本県告示第270号	令和4年3月29日	
297	板井3	(K-401-0011)	菊池市	七城町亀尾	急傾斜地の崩壊	○	○	熊本県告示第270号	令和4年3月29日	
298	小川3	(K-402-0001)	菊池市	旭志弁利	急傾斜地の崩壊	○	○	熊本県告示第270号	令和4年3月29日	
299	小川4	(K-402-0002)	菊池市	旭志弁利	急傾斜地の崩壊	○	○	熊本県告示第270号	令和4年3月29日	
300	妻越2	(K-402-0008)	菊池市	旭志伊萩	急傾斜地の崩壊	○	○	熊本県告示第270号	令和4年3月29日	
301	津留1	(K-402-0009)	菊池市	旭志小原	急傾斜地の崩壊	○	○	熊本県告示第270号	令和4年3月29日	
302	津留2	(K-402-0010)	菊池市	旭志小原	急傾斜地の崩壊	○	○	熊本県告示第270号	令和4年3月29日	

菊池市

No.	区域名	(番号)	市町村		自然現象の種類	土砂災害警戒区域等		告示番号	告示年月日	備考
			市町村名	町・大字		警戒	特別警戒			
303	平	(K-402-0013)	菊池市	旭志麓	急傾斜地の崩壊	○	○	熊本県告示第270号	令和4年3月29日	
304	南桜ヶ水	(K-402-0014)	菊池市	旭志麓	急傾斜地の崩壊	○	○	熊本県告示第270号	令和4年3月29日	
305	北桜ヶ水	(K-402-0015)	菊池市	旭志麓	急傾斜地の崩壊	○	○	熊本県告示第270号	令和4年3月29日	
306	湯舟	(K-402-0019)	菊池市	旭志麓	急傾斜地の崩壊	○	○	熊本県告示第270号	令和4年3月29日	
307	日向2	(K-402-0023)	菊池市	旭志川辺	急傾斜地の崩壊	○	○	熊本県告示第270号	令和4年3月29日	
308	日向3	(K-402-0024)	菊池市	旭志川辺	急傾斜地の崩壊	○	○	熊本県告示第270号	令和4年3月29日	
309	日向4	(K-402-0025)	菊池市	旭志川辺	急傾斜地の崩壊	○	○	熊本県告示第270号	令和4年3月29日	
310	築地井手	(D-210-0024)	菊池市	亘	土石流	○	○	熊本県告示第271号	令和4年3月29日	
311	遊蛇口1	(K-210-0044)	菊池市	西迫間	急傾斜地の崩壊	○	○	熊本県告示第271号	令和4年3月29日	
312	正観寺2	(K-210-0072)	菊池市	隈府 亘	急傾斜地の崩壊	○	○	熊本県告示第271号	令和4年3月29日	
313	出田	(K-210-0107)	菊池市	森北 出田	急傾斜地の崩壊	○	○	熊本県告示第271号	令和4年3月29日	
314	七坪1	(D-210-0012)	菊池市	西迫間	土石流	○	○	熊本県告示第272号	令和4年3月29日	
315	七坪2	(D-210-0013)	菊池市	西迫間	土石流	○	○	熊本県告示第272号	令和4年3月29日	
316	西迫間	(D-210-0014)	菊池市	西迫間	土石流	○	○	熊本県告示第272号	令和4年3月29日	
317	森北入口	(D-210-0045)	菊池市	下河原 森北	土石流	○	○	熊本県告示第272号	令和4年3月29日	
318	七坪	(K-210-0013)	菊池市	豊間 西迫間	急傾斜地の崩壊	○	○	熊本県告示第272号	令和4年3月29日	
319	遊蛇口2	(K-210-0045)	菊池市	西迫間	急傾斜地の崩壊	○	○	熊本県告示第272号	令和4年3月29日	
320	中野瀬1	(K-210-0046)	菊池市	豊間 西迫間	急傾斜地の崩壊	○	○	熊本県告示第272号	令和4年3月29日	
321	中野瀬2	(K-210-0047)	菊池市	豊間	急傾斜地の崩壊	○	○	熊本県告示第272号	令和4年3月29日	
322	高野瀬1	(K-210-0048)	菊池市	隈府	急傾斜地の崩壊	○	○	熊本県告示第272号	令和4年3月29日	
323	高野瀬2	(K-210-0050)	菊池市	隈府	急傾斜地の崩壊	○	○	熊本県告示第272号	令和4年3月29日	
324	高野瀬3	(K-210-0051)	菊池市	豊間	急傾斜地の崩壊	○	○	熊本県告示第272号	令和4年3月29日	
325	大柿1	(K-210-0055)	菊池市	大平	急傾斜地の崩壊	○	○	熊本県告示第272号	令和4年3月29日	
326	大柿2	(K-210-0057)	菊池市	亘 大平	急傾斜地の崩壊	○	○	熊本県告示第272号	令和4年3月29日	
327	高野瀬4	(K-210-0067)	菊池市	豊間 隈府	急傾斜地の崩壊	○	○	熊本県告示第272号	令和4年3月29日	
328	中町	(K-210-0070)	菊池市	隈府 玉祥寺	急傾斜地の崩壊	○	○	熊本県告示第272号	令和4年3月29日	
329	正観寺1	(K-210-0071)	菊池市	隈府	急傾斜地の崩壊	○	○	熊本県告示第272号	令和4年3月29日	
330	亘1	(K-210-0073)	菊池市	亘	急傾斜地の崩壊	○	○	熊本県告示第272号	令和4年3月29日	

菊池市

	区域名	(番号)	市町村		自然現象 の種類	土砂災害警戒区域等		告示番号	告示年月日	備考
			市町村名	町・大字		警戒	特別警戒			
331	亘2	(K-210-0074)	菊池市	亘	急傾斜地の崩壊	○	○	熊本県告示第272号	令和4年3月29日	
332	築地	(K-210-0075)	菊池市	亘	急傾斜地の崩壊	○	○	熊本県告示第272号	令和4年3月29日	
333	亘3	(K-210-0076)	菊池市	亘	急傾斜地の崩壊	○	○	熊本県告示第272号	令和4年3月29日	
334	亘4	(K-210-0077)	菊池市	大平 木庭 亘	急傾斜地の崩壊	○	○	熊本県告示第272号	令和4年3月29日	
335	今村	(K-210-0085)	菊池市	今	急傾斜地の崩壊	○	○	熊本県告示第272号	令和4年3月29日	
336	広瀬	(K-210-0105)	菊池市	広瀬 木柑子	急傾斜地の崩壊	○	○	熊本県告示第272号	令和4年3月29日	
337	乙森北1	(K-210-0108)	菊池市	森北	急傾斜地の崩壊	○	○	熊本県告示第272号	令和4年3月29日	
338	乙森北2	(K-210-0109)	菊池市	赤星 森北	急傾斜地の崩壊	○	○	熊本県告示第272号	令和4年3月29日	
339	乙森北3	(K-210-0110)	菊池市	森北	急傾斜地の崩壊	○	○	熊本県告示第272号	令和4年3月29日	
340	甲森北1	(K-210-0113)	菊池市	森北	急傾斜地の崩壊	○	○	熊本県告示第272号	令和4年3月29日	
341	甲森北2	(K-210-0117)	菊池市	森北	急傾斜地の崩壊	○	○	熊本県告示第272号	令和4年3月29日	
342	芝原川	(D-210-0026)	菊池市	四町分	土石流	○	○	熊本県告示第225号	令和5年3月22日	
343	迫ノ谷	(D-210-0029)	菊池市	四町分	土石流	○	○	熊本県告示第225号	令和5年3月22日	
344	藤田川1	(D-210-0042)	菊池市	藤田	土石流	○	○	熊本県告示第225号	令和5年3月22日	
345	藤田川2	(D-210-0043)	菊池市	藤田	土石流	○	○	熊本県告示第225号	令和5年3月22日	
346	松島川	(D-210-0048)	菊池市	下河原	土石流	○	○	熊本県告示第225号	令和5年3月22日	
347	下組川2	(D-210-0050)	菊池市	下河原 四町分	土石流	○	○	熊本県告示第225号	令和5年3月22日	
348	塚原川	(D-210-0028)	菊池市	四町分	土石流	○	○	熊本県告示第226号	令和5年3月22日	
349	藤田川3	(D-210-0044)	菊池市	藤田	土石流	○	○	熊本県告示第226号	令和5年3月22日	
350	中園川	(D-210-0047)	菊池市	下河原	土石流	○	○	熊本県告示第226号	令和5年3月22日	
351	下組川1	(D-210-0049)	菊池市	下河原	土石流	○	○	熊本県告示第226号	令和5年3月22日	
352	岩下川	(D-210-0052)	菊池市	四町分	土石流	○	○	熊本県告示第226号	令和5年3月22日	
353	若木川1	(D-210-0054)	菊池市	四町分 旭志弁利	土石流	○	○	熊本県告示第226号	令和5年3月22日	
354	若木川2	(D-210-0055)	菊池市	四町分 旭志弁利	土石流	○	○	熊本県告示第226号	令和5年3月22日	
355	迫ノ谷	(K-210-0066)	菊池市	四町分	急傾斜地の崩壊	○	○	熊本県告示第226号	令和5年3月22日	
356	藤田7	(K-210-0087)	菊池市	藤田	急傾斜地の崩壊	○	○	熊本県告示第226号	令和5年3月22日	
357	藤田8	(K-210-0088)	菊池市	藤田	急傾斜地の崩壊	○	○	熊本県告示第226号	令和5年3月22日	
358	下組3	(K-210-0089)	菊池市	下河原	急傾斜地の崩壊	○	○	熊本県告示第226号	令和5年3月22日	

菊池市

	区域名	(番号)	市町村		自然現象の種類	土砂災害警戒区域等		告示番号	告示年月日	備考
			市町村名	町・大字		警戒	特別警戒			
359	下組4	(K-210-0090)	菊池市	下河原 四町分	急傾斜地の崩壊	○	○	熊本県告示第226号	令和5年3月22日	
360	下組5	(K-210-0091)	菊池市	四町分	急傾斜地の崩壊	○	○	熊本県告示第226号	令和5年3月22日	
361	松島2	(K-210-0093)	菊池市	下河原	急傾斜地の崩壊	○	○	熊本県告示第226号	令和5年3月22日	
362	松島3	(K-210-0094)	菊池市	下河原	急傾斜地の崩壊	○	○	熊本県告示第226号	令和5年3月22日	
363	塚原1	(K-210-0095)	菊池市	四町分	急傾斜地の崩壊	○	○	熊本県告示第226号	令和5年3月22日	
364	塚原2	(K-210-0096)	菊池市	四町分	急傾斜地の崩壊	○	○	熊本県告示第226号	令和5年3月22日	
365	塚原3	(K-210-0097)	菊池市	四町分	急傾斜地の崩壊	○	○	熊本県告示第226号	令和5年3月22日	
366	長六1	(K-210-0099)	菊池市	四町分	急傾斜地の崩壊	○	○	熊本県告示第226号	令和5年3月22日	
367	長六2	(K-210-0100)	菊池市	四町分	急傾斜地の崩壊	○	○	熊本県告示第226号	令和5年3月22日	
368	九の峰2	(K-210-0102)	菊池市	下河原 旭志弁利	急傾斜地の崩壊	○	○	熊本県告示第226号	令和5年3月22日	
369	若木	(K-210-0103)	菊池市	四町分	急傾斜地の崩壊	○	○	熊本県告示第226号	令和5年3月22日	
370	中原2	(K-210-0115)	菊池市	下河原	急傾斜地の崩壊	○	○	熊本県告示第226号	令和5年3月22日	
371	柿木平2	(K-210-0116)	菊池市	下河原	急傾斜地の崩壊	○	○	熊本県告示第226号	令和5年3月22日	
372	下の川	(D-210-0003)	菊池市	班蛇口	土石流	○		熊本県告示第227号	令和5年3月22日	
373	鉾/甲川4	(D-210-0032)	菊池市	原	土石流	○		熊本県告示第227号	令和5年3月22日	
374	木護	(D-210-0036)	菊池市	原	土石流	○		熊本県告示第227号	令和5年3月22日	
375	戸城	(D-210-0039)	菊池市	原 重味	土石流	○		熊本県告示第227号	令和5年3月22日	
376	杉生1	(D-210-0040)	菊池市	原	土石流	○		熊本県告示第227号	令和5年3月22日	
377	黒竹	(D-210-0051)	菊池市	原	土石流	○		熊本県告示第227号	令和5年3月22日	
378	穴川3	(D-210-0002)	菊池市	班蛇口	土石流	○	○	熊本県告示第228号	令和5年3月22日	
379	桜原2	(D-210-0004)	菊池市	龍門	土石流	○	○	熊本県告示第228号	令和5年3月22日	
380	桜原1	(D-210-0005)	菊池市	龍門	土石流	○	○	熊本県告示第228号	令和5年3月22日	
381	市野々	(D-210-0008)	菊池市	龍門	土石流	○	○	熊本県告示第228号	令和5年3月22日	
382	虎口2	(D-210-0009)	菊池市	龍門	土石流	○	○	熊本県告示第228号	令和5年3月22日	
383	長野	(D-210-0010)	菊池市	龍門	土石流	○	○	熊本県告示第228号	令和5年3月22日	
384	鉾/甲川2	(D-210-0030)	菊池市	原	土石流	○	○	熊本県告示第228号	令和5年3月22日	
385	鉾/甲川3	(D-210-0031)	菊池市	原	土石流	○	○	熊本県告示第228号	令和5年3月22日	
386	鉾/甲川5	(D-210-0033)	菊池市	原	土石流	○	○	熊本県告示第228号	令和5年3月22日	
387	鉾/甲川6	(D-210-0034)	菊池市	原	土石流	○	○	熊本県告示第228号	令和5年3月22日	
388	向柏	(D-210-0035)	菊池市	原	土石流	○	○	熊本県告示第228号	令和5年3月22日	
389	杉生2	(D-210-0041)	菊池市	原	土石流	○	○	熊本県告示第228号	令和5年3月22日	
390	河原川	(D-210-0056)	菊池市	原	土石流	○	○	熊本県告示第228号	令和5年3月22日	
391	穴川4	(K-210-0001)	菊池市	班蛇口	急傾斜地の崩壊	○	○	熊本県告示第228号	令和5年3月22日	

菊池市

	区域名 (番号)	市町村		自然現象 の種類	土砂災害警戒区域等		告示番号	告示年月日	備考
		市町村名	町・大字		警戒	特別警戒			
392	第二鳳来1 (K-210-0002)	菊池市	班蛇口	急傾斜地の崩壊	○	○	熊本県告示第228号	令和5年3月22日	
393	第二鳳来2 (K-210-0003)	菊池市	班蛇口	急傾斜地の崩壊	○	○	熊本県告示第228号	令和5年3月22日	
394	桜原1 (K-210-0007)	菊池市	龍門	急傾斜地の崩壊	○	○	熊本県告示第228号	令和5年3月22日	
395	中片1 (K-210-0008)	菊池市	龍門	急傾斜地の崩壊	○	○	熊本県告示第228号	令和5年3月22日	
396	寺小野1 (K-210-0018)	菊池市	龍門	急傾斜地の崩壊	○	○	熊本県告示第228号	令和5年3月22日	
397	染土1 (K-210-0019)	菊池市	龍門	急傾斜地の崩壊	○	○	熊本県告示第228号	令和5年3月22日	
398	戸城4 (K-210-0034)	菊池市	原 重味	急傾斜地の崩壊	○	○	熊本県告示第228号	令和5年3月22日	
399	竹之牧1 (K-210-0036)	菊池市	原	急傾斜地の崩壊	○	○	熊本県告示第228号	令和5年3月22日	
400	竹之牧2 (K-210-0037)	菊池市	原	急傾斜地の崩壊	○	○	熊本県告示第228号	令和5年3月22日	
401	竹之牧3 (K-210-0038)	菊池市	原	急傾斜地の崩壊	○	○	熊本県告示第228号	令和5年3月22日	
402	原本村 (K-210-0064)	菊池市	原	急傾斜地の崩壊	○	○	熊本県告示第228号	令和5年3月22日	
403	細永 (K-210-0065)	菊池市	原	急傾斜地の崩壊	○	○	熊本県告示第228号	令和5年3月22日	
404	日生野2 (K-210-0068)	菊池市	原	急傾斜地の崩壊	○	○	熊本県告示第228号	令和5年3月22日	
405	永山4 (K-210-0069)	菊池市	原	急傾斜地の崩壊	○	○	熊本県告示第228号	令和5年3月22日	
406	中山 (J-210-2001)	菊池市	龍門中山 斑蛇口	地滑り	○	○	熊本県告示第229号	令和5年3月22日	
407	迎鶴 (D-210-0015)	菊池市	豊間	土石流	○	○	熊本県告示第700号	令和5年9月19日	
408	花香僧 (D-210-0018)	菊池市	雪野	土石流	○	○	熊本県告示第700号	令和5年9月19日	
409	布能野 (D-210-0021)	菊池市	重味	土石流	○	○	熊本県告示第700号	令和5年9月19日	
410	赤岩2 (D-210-0057)	菊池市	雪野	土石流	○	○	熊本県告示第700号	令和5年9月19日	
411	柚ノ木迫 (D-210-0016)	菊池市	雪野	土石流	○	○	熊本県告示第701号	令和5年9月19日	
412	加護峰 (D-210-0017)	菊池市	雪野	土石流	○	○	熊本県告示第701号	令和5年9月19日	
413	赤岩1 (D-210-0019)	菊池市	雪野	土石流	○	○	熊本県告示第701号	令和5年9月19日	
414	崩山 (D-210-0022)	菊池市	重味	土石流	○	○	熊本県告示第701号	令和5年9月19日	
415	前田 (D-210-0023)	菊池市	重味	土石流	○	○	熊本県告示第701号	令和5年9月19日	
416	迎鶴1 (K-210-0014)	菊池市	豊間	急傾斜地の崩壊	○	○	熊本県告示第701号	令和5年9月19日	
417	迎鶴2 (K-210-0016)	菊池市	豊間	急傾斜地の崩壊	○	○	熊本県告示第701号	令和5年9月19日	
418	権現平 (K-210-0022)	菊池市	重味	急傾斜地の崩壊	○	○	熊本県告示第701号	令和5年9月19日	
419	小迫 (K-210-0023)	菊池市	重味	急傾斜地の崩壊	○	○	熊本県告示第701号	令和5年9月19日	
420	戸宮 (K-210-0024)	菊池市	重味	急傾斜地の崩壊	○	○	熊本県告示第701号	令和5年9月19日	
421	向畑 (K-210-0025)	菊池市	重味	急傾斜地の崩壊	○	○	熊本県告示第701号	令和5年9月19日	
422	宮ノ前 (K-210-0028)	菊池市	重味	急傾斜地の崩壊	○	○	熊本県告示第701号	令和5年9月19日	
423	中鶴 (K-210-0030)	菊池市	重味	急傾斜地の崩壊	○	○	熊本県告示第701号	令和5年9月19日	
424	西ノ原 (K-210-0031)	菊池市	重味	急傾斜地の崩壊	○	○	熊本県告示第701号	令和5年9月19日	
425	鴨ノ鼻 (K-210-0032)	菊池市	重味	急傾斜地の崩壊	○	○	熊本県告示第701号	令和5年9月19日	

菊池市

	区域名 (番号)	市町村		自然現象 の種類	土砂災害警戒区域等		告示番号	告示年月日	備考
		市町村名	町・大字		警戒	特別警戒			
426	太田2 (K-210-0053)	菊池市	豊間	急傾斜地の崩壊	○	○	熊本県告示第701号	令和5年9月19日	
427	杉ノ元 (K-210-0060)	菊池市	重味	急傾斜地の崩壊	○	○	熊本県告示第701号	令和5年9月19日	
428	城本 (K-210-0061)	菊池市	重味	急傾斜地の崩壊	○	○	熊本県告示第701号	令和5年9月19日	
429	小楠野 (D-210-0006)	菊池市	小木	土石流	○	○	熊本県告示第702号	令和5年9月19日	
430	下古隈前 (D-210-0011)	菊池市	小木	土石流	○	○	熊本県告示第702号	令和5年9月19日	
431	辛野 (K-210-0011)	菊池市	小木	急傾斜地の崩壊	○	○	熊本県告示第702号	令和5年9月19日	
432	小楠野4 (K-210-0012)	菊池市	小木	急傾斜地の崩壊	○	○	熊本県告示第702号	令和5年9月19日	
433	園田1 (K-210-0039)	菊池市	稗方	急傾斜地の崩壊	○	○	熊本県告示第702号	令和5年9月19日	
434	園田2 (K-210-0040)	菊池市	稗方	急傾斜地の崩壊	○	○	熊本県告示第702号	令和5年9月19日	
435	前田 (K-210-0041)	菊池市	稗方	急傾斜地の崩壊	○	○	熊本県告示第702号	令和5年9月19日	
436	高塚 (K-210-0043)	菊池市	稗方	急傾斜地の崩壊	○	○	熊本県告示第702号	令和5年9月19日	
437	大柿3 (K-210-0056)	菊池市	大平	急傾斜地の崩壊	○	○	熊本県告示第702号	令和5年9月19日	
438	平原 (K-210-0058)	菊池市	木庭	急傾斜地の崩壊	○	○	熊本県告示第702号	令和5年9月19日	
439	下木庭3 (K-210-0078)	菊池市	木庭	急傾斜地の崩壊	○	○	熊本県告示第702号	令和5年9月19日	
440	下木庭4 (K-210-0079)	菊池市	木庭	急傾斜地の崩壊	○	○	熊本県告示第702号	令和5年9月19日	
441	下木庭5 (K-210-0080)	菊池市	木庭	急傾斜地の崩壊	○	○	熊本県告示第702号	令和5年9月19日	
442	下木庭6 (K-210-0081)	菊池市	木庭	急傾斜地の崩壊	○	○	熊本県告示第702号	令和5年9月19日	
443	中尾2 (K-210-0082)	菊池市	木庭	急傾斜地の崩壊	○	○	熊本県告示第702号	令和5年9月19日	
444	上木庭-3 (K-210-0083)	菊池市	木庭	急傾斜地の崩壊	○	○	熊本県告示第702号	令和5年9月19日	
445	上木庭-4 (K-210-0084)	菊池市	木庭	急傾斜地の崩壊	○	○	熊本県告示第702号	令和5年9月19日	
解除	狐塚川1-1 (402-2-001-1)	菊池市	旭志麓	土石流	×	×	熊本県告示第703号	令和5年9月19日	解除告示
解除	藤田3 (210-1-035)	菊池市	藤田	急傾斜地の崩壊	×	×	熊本県告示第704号	令和5年9月19日	解除告示
解除	下組1-2 (210-1-054-2)	菊池市	四町分	急傾斜地の崩壊	×	×	熊本県告示第704号	令和5年9月19日	解除告示
446	狐塚川1-1 (402-2-001-1)	菊池市	旭志麓	土石流	○	○	熊本県告示第705号	令和5年9月19日	再指定告示
447	藤田3 (210-1-035)	菊池市	藤田	急傾斜地の崩壊	○	○	熊本県告示第705号	令和5年9月19日	再指定告示
448	下組1-2 (210-1-054-2)	菊池市	四町分	急傾斜地の崩壊	○	○	熊本県告示第705号	令和5年9月19日	再指定告示
解除	桜ヶ水川本流-2 (402-1-003-2)	菊池市	旭志麓	土石流	×	×	熊本県告示第17号	令和8年1月9日	解除告示
449	桜ヶ水川本流 (402-1-003)	菊池市	旭志麓	土石流	○	○	熊本県告示第20号	令和8年1月9日	再指定告示
解除	桜ヶ水川本流-1 (402-1-003-1)	菊池市	旭志麓	土石流	×	×	熊本県告示第18号	令和8年1月9日	解除告示

※指定に係る公示図書については、熊本県土木部河川港湾局砂防課と県北広域本土木部及び菊池市役所で縦覧できます。

令和8年3月31日現在
菊池川水系

様式-3

番号	県名	河川名	地先名	左右岸の 区別	位置	延長(m)	備考	水防工法
4		菊池川	菊池市出田	左岸	47/100～47/300	200	河積不足の為、越水の恐れあり 築堤未施工による流下能力不足 (越水B,堤防断面A)	積み土のう工 シート張り工
5		菊池川	菊池市出田	左岸	47/500～47/700	200	河積不足の為、越水の恐れあり 築堤未施工による流下能力不足 (越水B,堤防断面A)	積み土のう工 シート張り工

令和8年3月31日現在
菊池川水系

様式-3

番号	県名	河川名	地先名	左右岸の 区別	位置	延長(m)	備考	水防工法
19	熊本県	菊池川	菊池市七城町林原	左岸	41/100～41/500	400	築堤未施工による流下能力不足 (堤防断面B)	シート張り工
20			菊池市七城町亀尾	左岸	42/300～42/500	200	堤体から漏水が発生する恐れあり (堤体漏水B)	シート張り工
21			菊池市出田	左岸	47/700～48/300	600	基礎地盤から漏水が発生する恐れあり (基礎地盤漏水B)	月の輪工
22			菊池市赤星	左岸	48/500～49/800	1,300	堤体から漏水が発生する恐れあり 基礎地盤から漏水が発生する恐れあり (堤体漏水B,基礎地盤漏水B)	シート張り工 月の輪工
36			菊池市七城町菰入～七城町清水	右岸	44/500～45/100	600	堤体から漏水が発生する恐れあり 基礎地盤から漏水が発生する恐れあり (堤体漏水B,基礎地盤漏水B)	シート張り工 月の輪工
52	熊本県	合志川	熊本市北区植木町亀甲 ～菊池市泗水町南田島	左岸	5/700～7/700	2,000	河積不足の為、越水の恐れあり (越水B)	積み土のう工
53			菊池市泗水町南田島	左岸	8/100～8/300	200	河積不足の為、越水の恐れあり (越水B)	積み土のう工
54			菊池市泗水町南田島	左岸	8/500～8/700	200	河積不足の為、越水の恐れあり (越水B)	積み土のう工
55			菊池市泗水町南田島	左岸	8/900～9/100	200	河積不足の為、越水の恐れあり (越水B)	積み土のう工
56			菊池市泗水町豊水	左岸	9/300～9/700	400	河積不足の為、越水の恐れあり (越水B)	積み土のう工
57			熊本市北区植木町平井 ～菊池市泗水町田島	右岸	6/500～7/700	1,200	河積不足の為、越水の恐れあり (越水B)	積み土のう工
58			菊池市泗水町田島	右岸	8/100～8/700	600	河積不足の為、越水の恐れあり (越水B)	積み土のう工
59			菊池市泗水町田島	右岸	8/900～9/100	200	河積不足の為、越水の恐れあり (越水B)	積み土のう工
60	熊本県	迫間川	菊池市七城町高島	左岸	0/182～0/202	20	洗堀が予想される (水衝洗堀B)	水流し工
61			菊池市高野瀬	左岸	7/900～8/100	200	河積不足の為、越水の恐れあり (越水B)	積み土のう工
62			菊池市七城町山崎	右岸	5/700～5/900	200	築堤未施工による流下能力不足 (堤防断面B)	シート張り工
63			菊池市玉祥寺	右岸	8/100～8/300	200	河積不足の為、越水の恐れあり (越水B)	積み土のう工

令和8年3月31日現在
菊池川水系

様式-3

番号	県名	河川名	地先名	左右岸の 区別	位置	延長(m)	備考	水防工法
3	熊本県	菊池川	菊池市出田	左岸	47/100～47/300	200	河積不足の為、越水の恐れあり 築堤未施工による流下能力不足 (越水B,堤防断面A)	積み土のう工 シート張り工

令和8年3月31日現在
菊池川水系

様式-3

新番号	県名	河川名	地先名	左右岸 の区別	位置	備考	水防工法
18	熊本県	合志川	菊池市泗水町田島		8/435	桁下高不足(田島橋)	

6 指定緊急避難場所及び指定避難所一覧

番号	名称	収容人員 (※1)	所在地	電話番号	指定緊急 避難場所 (※2)	指定 避難所 (※3)	土砂 災害	洪水 (※4)	地震	大規模な 火災	防災マップポイント		UTMポイント
											MAP	数字 アルファベット	
1	菊池市役所庁舎	—	名 隈府888	25-7111	○	—	○	○	○	○	10	A5	52SFB69435047
2	菊池市生涯学習センター(中央公民館)	188	名 隈府872	25-1672	○	○	○	○	○	○	10	B5	52SFB69545042
3	隈府小学校体育館	197	名 隈府795	25-2197	○	○	○	○	○	○	10	A5	52SFB69195045
4	菊池南中学校体育館	274	名 隈府833	25-2239	○	○	○	○	○	○	14	D1	52SFB69235031
5	菊池南中学校武道場	205	名 隈府900-1	25-2286	○	○	○	○	○	○	10	A5	52SFB69305050
6	菊池高校体育館・グラウンド	360	名 隈府1332-1	25-3175	○	—	○	○	○	○	10	A4	52SFB69265119
7	菊池女子高校体育館・グラウンド・駐車場	171	名 隈府1081	25-3032	○	—	○	○	○	○	10	B5	52SFB69825062
8	菊池北中学校体育館	445	名 隈府1515	25-2041	○	○	○	○	○	○	10	B3	52SFB69965188
9	菊池北小学校体育館	222	名 隈府1530-1	25-3933	○	○	○	○	○	○	10	B3	52SFB69675191
10	菊池市総合体育館	848	名 亘538-2	25-3001	○	○	○	○	○	○	10	B4	52SFB70285132
11	菊池市ふれあい交流センター	25	名 袈婆尾445-12	25-5600	○	○	○	○	○	○	9	F3	52SFB67945185
12	菊池市福祉会館	77	名 隈府888	25-5000	○	○	○	○	○	○	10	A5	52SFB69395057
13	菊池老人福祉センター	51	名 隈府432-1	25-2204	○	○	○	○	○	○	10	A5	52SFB68715068
14	きくちふるさと水源交流館	300	名 原1600	27-0102	○	○	○	○	—	○	11	B1	52SFB74935303
15	水源支館(令和8年度解体予定)	25	名 原1607	—	○	○	○	○	○	○	11	B1	52SFB74935306
16	竜門ダム防災情報施設	68	名 龍門870	27-1120	○	—	○	○	○	○	3	E5	52SFB72465694
17	旧龍門小学校校舎	51	名 龍門356	—	○	○	○	○	○	○	6	E2	52SFB72035560
18	班蛇口湖ボート場艇庫兼研修センター	51	名 班蛇口525-2	27-1680	○	○	○	○	○	○	3	F4	52SFB72935795
19	やまびこ体育館	128	名 班蛇口1390	—	○	○	○	○	○	○	4	B2	52SFB74475941
20	迫間支館	25	名 大平600	—	○	○	○	○	○	○	10	C2	52SFB70985253
21	里山の家	51	名 原2931	—	○	○	○	—	○	○	7	E4	52SFB77275438
22	迫龍ふれあいセンター	25	名 重味3296	—	○	○	○	○	○	○	6	F5	52SFB73215427
23	重味緊急離着陸場	—	名 重味1362-1	—	○	—	○	○	○	○	6	F5	52SFB67313654
24	菊之池小学校体育館	128	名 西寺1928	25-2093	○	○	○	○	○	○	14	B2	52SFB67244924
25	西部市民センター	171	名 西寺1371-1	25-2627	○	○	○	○	○	○	14	A2	52SFB66884943
26	花房小学校体育館	145	名 出田2516	25-2386	○	○	○	L2	○	○	14	B5	52SFB67784764
27	花房支館(令和8年度解体予定)	17	名 出田2532	—	○	○	○	L2	○	○	14	B5	52SFB67824763
28	戸崎小学校体育館	85	名 赤星1164	25-2053	○	○	○	L2	○	○	14	D3	52SFB69184907
29	戸崎支館(令和8年9月30日地域移設)	25	名 赤星1163	—	○	○	○	L2	○	○	14	D3	52SFB69144900
30	菊池市浄水センター	42	名 赤星1818	25-7260	○	—	○	○	○	○	14	D4	52SFB69674816
31	七城老人福祉センター	25	名 七城町流川394-1	25-5010	○	○	○	○	○	○	9	B5	52SFB65175082
32	道の駅 七城	—	名 七城町岡田306	—	○	—	○	L2	○	○	9	C5	52SFB65485052
33	七城公民館	85	名 七城町甲佐町72-1	25-1580	○	○	○	L2	○	○	13	E2	52SFB64874928
34	七城小学校体育館	240	名 七城町甲佐町33	25-2629	○	○	○	L2	○	○	13	E2	52SFB64854921
35	七城中学校体育館	408	名 七城町甲佐町66	25-2628	○	○	○	L2	○	○	13	E2	52SFB64824932
36	七城温泉ドーム	137	名 七城町林原962-1	26-4800	○	—	○	L2	○	○	13	C3	52SFB63544841
37	旭志公民館	214	名 旭志小原241	25-3332	○	○	○	○	○	○	19	C1	52SFB73384675
38	旭志支所	—	名 旭志小原240	25-3330	○	—	○	○	—	○	19	C1	52SFB73394677
39	旭志中学校体育館	205	名 旭志小原224	37-2009	○	○	○	○	○	○	19	C1	52SFB73524682
40	旭志中学校武道館	148	名 旭志小原224	37-2009	○	○	○	○	○	○	19	C1	52SFB73524682
41	旭志体育館	360	名 旭志小原189	37-2943	○	○	○	○	○	○	19	C1	52SFB73724684
42	旭志小学校体育館	222	名 旭志新明2790	37-2032	○	○	○	○	○	○	19	B1	52SFB72894657
43	道の駅 旭志	—	名 旭志川辺1886	—	○	—	○	○	○	○	18	F4	52SFB65604435
44	泗水公民館	214	名 泗水町豊水3565	25-2028	○	○	○	L2	○	○	17	F5	52SFB65654433
45	泗水支所	—	名 泗水町福本383	25-2001	○	—	○	L2	○	○	17	F5	52SFB66014410
46	泗水体育館	325	名 泗水町福本242-1	38-2258	○	○	○	L2	—	○	17	F5	52SFB66074419
47	泗水B&G海洋センター体育館	222	名 泗水町吉富100-3	38-3885	○	○	○	○	○	○	18	B2	52SFB67584602
48	泗水中学校体育館	282	名 泗水町豊水3490	38-2450	○	○	○	L2	○	○	17	F5	52SFB65924419
49	菊池市営泗水武道館	130	名 泗水町豊水3490	38-2450	○	○	○	L2	○	○	17	F5	52SFB65924419
50	泗水小学校体育館	180	名 泗水町豊水3481	38-2028	○	○	○	L2	○	○	17	F5	52SFB65954430
51	泗水第2体育館	222	名 泗水町永2618	38-5945	○	○	○	○	○	○	21	D1	52SFB68674328
52	泗水東小学校体育館	162	名 泗水町住吉2851	38-2151	○	○	○	L2	○	○	18	D3	52SFB69074536
53	泗水西小学校体育館	145	名 泗水町田島333	38-2453	○	○	○	L2	○	○	17	B4	52SFB62884503
54	菊池農業高校	—	名 泗水町吉富250	38-2621	○	—	○	○	○	○	18	A2	52SFB67244616
55	憩いの森公園	—	名 泗水町吉富	—	○	—	○	○	○	○	18	A3	52SFB66984571
56	さくら山公園	—	名 泗水町永	—	○	—	○	○	○	○	21	D1	52SFB68324328
57	道の駅 泗水	—	名 泗水町豊水3393	—	○	—	○	L2	○	○	17	F5	52SFB71144513

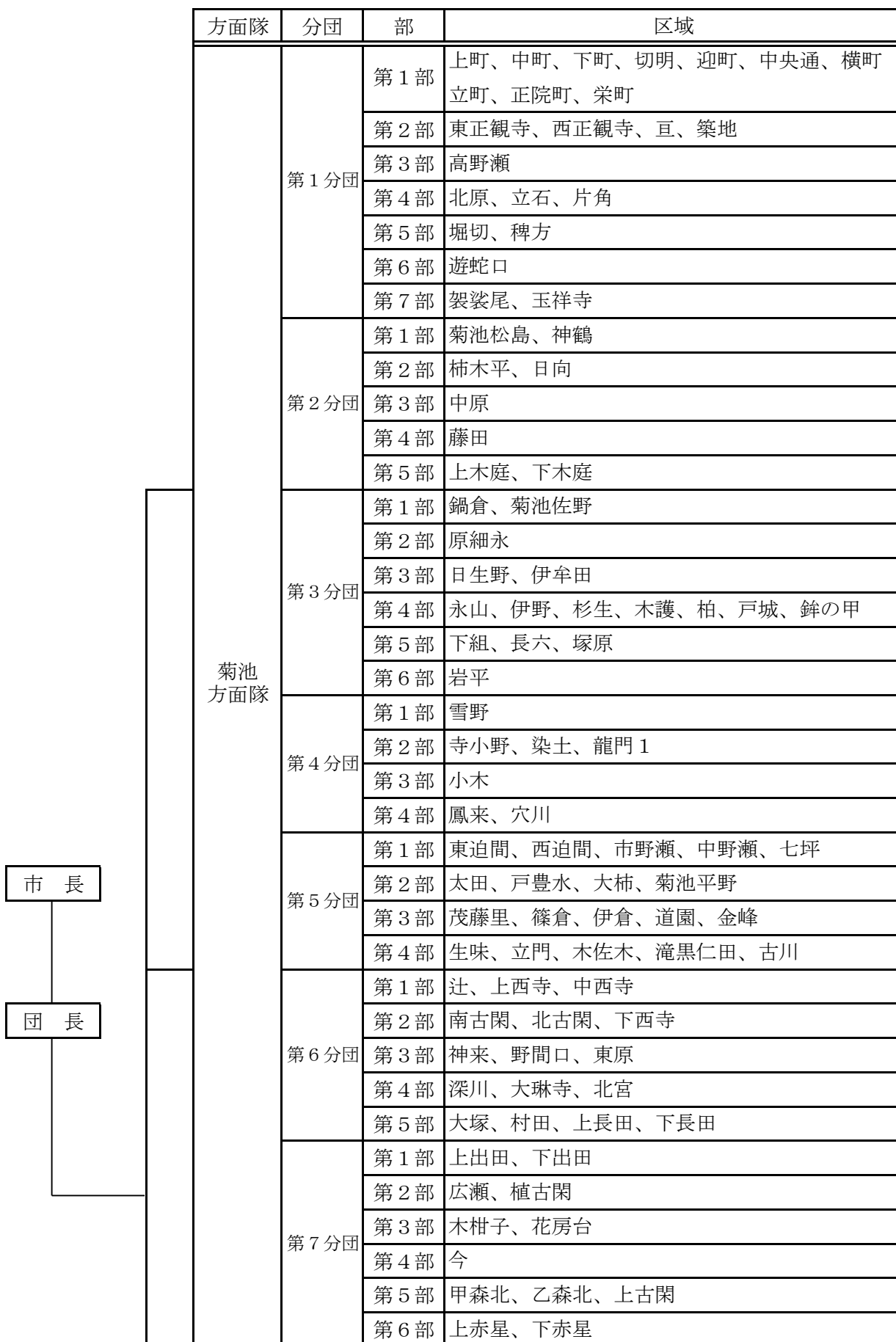
※1 収容人員は、一人あたり3m²で算出

※2 災害が発生し、又は発生の恐れがある場合にその危険から逃れるための避難場所

※3 災害の危険性があり避難した住民等や、災害により家に戻れなくなった住民等を滞在させるための施設

※4 L2とは、想定最大規模の降雨による洪水浸水想定区域内に位置していることをいう。

7 菊池市消防団組織図



七城 方面隊	第8分団	第1部	山崎、上水次、下水次、岡田、流川
		第2部	辺田、荒牧、台、瀬戸口、高田
	第9分団	第1部	甲佐町、新古閑、清水、宮園、菰入、間所
		第2部	戸田島、七城田中、本村、加恵、五海、西郷 羽根木、蟹穴
	第10分団	第1部	岩瀬、前川、板井、梶迫、林原、元村
		第2部	内島、打越、新村、小野崎、大尺、七城松島 上橋田、下橋田
旭志 方面隊	第11分団	第1部	津留、小原、高柳 湯舟、北桜ケ水、南桜ケ水、平
		第2部	小川、姫井、楠原、九ノ峰、岩本、伊萩
	第12分団	第1部	妻越、大迫、高永、伊坂
		第2部	川上、川下、出分、あさひが丘、川辺南 片川瀬、尾足
泗水 方面隊	第13分団	第1部	薬師、上高江、竹の下
		第2部	福本二、福本一、田吹
		第3部	富出分、泗水田中、富、朝日団地
		第4部	村吉、富の原中央、富の原台、富の原東 富の原北、富の原一、富の原西
	第14分団	第1部	永出分、桜山一、桜山二、桜山三、桜山四 桜山五、桜山六 桜山七、桜山八、桜山九、富納
		第2部	永、永南
		第3部	南住吉、上住吉、北住吉、飛熊
	第15分団	第1部	久米一、久米二、三万田
		第2部	高江、高江出分
		第3部	田島一、田島二、猪の目、岡
		第4部	平野、井戸方、泗水佐野、糠泉
	本部機動隊		
女性消防隊			

	団長	副団長 (方面隊長)	副方面隊長	分団長	副分団長	部長(隊長)	班長	団員	合計
本部	1	4	5			2	4	69	85
菊池方面隊				7	7	37	74	547	672
七城方面隊				3	3	6	21	200	233
旭志方面隊				2	2	4	18	193	219
泗水方面隊				3	3	11	22	223	262
合計	1	4	5	15	15	60	139	1,232	1,471

8 医療機関の状況

番 号	名 称	所 在 地	電話番号	備 考
1	赤星医院	菊池市隈府719	25-2738	
2	岩根クリニック	菊池市隈府110	25-4230	
3	かつき皮膚科医院	菊池市大琳寺235	24-5500	
4	川口病院	菊池市隈府823-1	25-2230	
5	菊池有働病院	菊池市深川433	25-3146	
6	菊池眼科	菊池市片角258-1	25-5678	
7	菊池郡市医師会立病院	菊池市大琳寺75-3	25-2191	
8	菊池こどもクリニック	菊池市大琳寺276-3	25-1164	
9	菊池中央病院	菊池市隈府494	25-3141	
10	きくち宮本泌尿器科	菊池市隈府775	24-8101	
11	後藤整形外科医院	菊池市隈府923	25-2906	
12	みみ・はな・のど こばクリニック	菊池市大琳寺241-17	24-2551	
13	米田産婦人科医院	菊池市隈府497-1	25-2589	
14	斎藤産婦人科医院	菊池市片角294-2	24-1177	
15	城間クリニック	菊池市隈府952	25-2506	
16	中野クリニック	菊池市大琳寺275-1	25-5861	
17	医療法人 西山医院	菊池市隈府115-4	25-2561	
18	古荘医院	菊池市隈府162	25-2046	
19	たがみクリニック	菊池市西寺1400-1	24-5354	
20	牧診療所	菊池市深川400	25-2317	
21	まつもと耳鼻咽喉科医院	菊池市亘11-1	23-6111	
22	宮本内科クリニック	菊池市隈府277-2	25-2047	
24	河野整形外科医院	菊池市北宮340-1	24-5000	
25	岸病院	菊池市泗水町豊水3388-1	38-2750	
26	岸眼科	菊池市泗水町豊水3388-1	38-0075	
27	清原医院	菊池市泗水町福本775	38-2106	
28	郷胃腸科内科クリニック	菊池市泗水町豊水3738-1	38-2121	
29	古賀医院	菊池市泗水町吉富1723	38-2222	
30	公立菊池養生園診療所	菊池市泗水町吉富2193-1	38-2820	
31	入佐内科医院	菊池市泗水町吉富3185-4	38-3824	
32	古田医院	菊池市七城町甲佐町296	25-2280	

9 災害用備蓄物資一覧表

	資 機 材 名(単位)	数 量	格 納 先(本庁・支所等)				
			菊 池	記号	七 城	旭 志	泗 水
飲料水	飲料水(500ml)(本)	28,752	26,952	①	480	240	1,080
食料	保存パン(食)	10,934	10,464	①	144	110	216
	保存ご飯(食)	8,040	7,470	①	300	120	150
給水関係	給水袋(枚)	1,400	1,000	①	400		
	給水車(2t)(両)	1	1	③			
	給水キーパー(個)	5	5	③			
寝具関係	毛布(枚)	3,710	2,300	①	290	370	750
	ワンタッチテント※(個)	90	90	①			
	折り畳み簡易ベッド(個)	37	37	①			
	マット関係(枚)	710	150	①	50	230	280
	サバイバルシート(枚)	1,000	1,000	①			
トイレ関係	使い捨てトイレ(枚(1回分))	24,100	20,000	①	700	3,400	
資機材	発電機(発電機一体型を除く)(機)	9	4	①	3	1	1
	投光機(発電機一体型)(機)	10	4	①	2	2	2
	蓄電池(個)	8	2	③	2	2	2
	懐中電灯(個)	38	38	③			
	応急危険度判定ステッカー(危険)(枚)	400	400	②			
	応急危険度判定ステッカー(要注意)(枚)	800	800	②			
	応急危険度判定ステッカー(調査済)(枚)	800	800	②			



↑
※ワンタッチテント

凡例	
①	防災備蓄倉庫
②	都市整備課
③	各課

10 災害時要援護者支援のために協定を締結した社会福祉施設

	施設名	住所	電話番号	備考
1	障がい者サポートホーム わらび	重味 2380-7	27-1381	
2	障害者援護施設 居屋敷の里	七城町流川 421	24-5210	
3	障がい者支援施設 サニーサイド	泗水町南田島 1845	38-4448	
4	特別養護老人ホームつまごめ荘	今 58	25-1600	
5	特別養護老人ホーム 清泉	七城町亀尾 2429	26-4811	
6	特別養護老人ホーム あさひが丘荘	旭志伊坂 449-1	37-3636	
7	介護老人保健施設 孔子の里	泗水町福本 904-1	38-5666	
8	特別養護老人ホーム 泗水苑	泗水町永 1021	38-6680	
9	介護老人保健施設 きくちの里	大琳寺 123	23-7721	
10	養護老人ホーム こすもす荘	泗水町吉富 2900	38-2902	
11	救護施設 菊池園	泗水町吉富 17-1	38-2956	

台帳保管管理に関する協定

	相手方	事務局	電話番号	備考
1	菊池市民生委員児童委員協議会	菊池市社会福祉協議会	25-5000	
2	菊池市消防団	菊池市役所防災交通課	25-7203	
3	菊池市社会福祉協議会	菊池市社会福祉協議会	25-5000	

11 土砂災害警戒区域及び浸水想定区域に所在する要配慮者施設一覧

令和8年4月1日時点

施設の区分	施設の名称	住所	土砂災害警戒区域	土砂災害特別警戒区域	浸水想定区域(L1)	浸水想定区域(L2)	浸水想定区域(県)	R4.3月末までに新たに作成した水位周知河川以外の河川「中小河川」との重複	避難確保計画
1	保育園	花房保育園	出田2515	—	—	—	○	—	作成済み
2	保育園	ルンビニ保育園	赤星892-4	—	—	○	○	—	作成済み
3	保育園	あすなろ保育園	雪野1738-3	○	—	—	—	—	作成済み
4	保育園	清泉保育園	七城町林原948-2	—	—	—	○	—	作成済み
5	保育園	北合志保育園	旭志麓2915-31	○	—	—	—	—	作成済み
6	保育園	田島保育園	泗水町田島584-1	—	—	—	○	—	作成済み
7	幼稚園	泗水幼稚園	泗水町吉富1539	—	—	—	○	—	作成済み
8	小学校	花房小学校	出田2516	—	—	—	○	—	作成済み
9	小学校	戸崎小学校	赤星1164	—	—	—	○	—	作成済み
10	小学校	七城小学校	七城町甲佐町33	—	—	—	○	—	作成済み
11	小学校	泗水小学校	泗水町豊水3481	—	—	—	○	—	作成済み
12	小学校	泗水西小学校	泗水町田島333	—	—	—	○	—	作成済み
13	小学校	泗水東小学校	泗水町住吉2851	—	—	—	○	○	作成済み
14	中学校	七城中学校	七城町甲佐町66	—	—	—	○	—	作成済み
15	中学校	泗水中学校	泗水町豊水3490	—	—	—	○	—	作成済み
16	医療機関	岸病院	泗水町豊水3388-1	—	—	—	○	—	作成済み
17	医療機関	岸眼科	泗水町豊水3388-1	—	—	—	○	—	作成済み
18	医療機関	清原医院	泗水町福本775	—	—	—	○	—	作成済み
19	医療機関	古田医院	七城町甲佐町296	—	—	—	○	—	作成済み
20	医療機関(歯科)	ベェ歯科クリニック	泗水町豊水3359-1	—	—	—	○	—	作成済み
21	医療機関(歯科)	中山歯科医院	泗水町豊水3514	—	—	—	○	—	作成済み
22	医療機関(歯科)	橋本歯科医院	泗水町福本180	—	—	—	○	—	作成済み
23	特別養護老人ホーム	つまごめ荘	今58	—	—	—	○	—	作成済み
24	介護療養型医療施設	岸病院 (R6.4.1~休止中)	泗水町豊水3388-1	—	—	—	○	—	作成済み
25	介護老人保健施設	孔子の里	泗水町福本904-1	—	—	—	○	○	作成済み
26	通所リハビリテーション	孔子の里通所リハビリテーション	泗水町福本904-1	—	—	—	○	○	作成済み
27	小規模特別養護老人ホーム	つまごめ荘	今58	—	—	—	○	—	作成済み
28	小規模多機能型居宅介護	ひごっ家(ひごっち)	泗水町福本780	—	—	—	○	○	作成済み
29	グループホーム	good location	藤田38-1	—	—	—	○	○	作成済み
30	グループホーム	グループホームまゆの里	泗水町福本780	—	—	—	○	○	作成済み
31	グループホーム	たしま友遊苑	泗水町田島616-1	—	—	—	○	—	作成済み
32	有料老人ホーム	住宅型有料老人ホームホームヘルプ安心院 出田	出田2632-1	—	—	—	○	—	作成済み
33	有料老人ホーム	住宅型有料老人ホーム清水水源の家	七城町清水317-2	—	—	○	○	—	作成済み
34	有料老人ホーム	有料老人ホーム清水水源の家二番館	七城町清水317-2	—	—	○	○	—	作成済み
35	有料老人ホーム	住宅型有料老人ホームなのはな	深川310-1	—	—	—	○	—	作成済み
36	有料老人ホーム	住宅型有料老人ホーム青空	七城町砂田248-2	—	—	—	—	○	作成済み
37	デイサービス	デイサービス優癒	七城町砂田249	—	—	—	—	○	作成済み
38	デイサービス	デイサービスなのはな	西迫間300	○	—	—	—	○	作成済み
39	デイサービス	つまごめ荘デイサービスセンター	今58	—	—	—	○	—	作成済み
40	デイサービス	デイサービスもも	出田2630-1	—	—	—	○	—	作成済み
41	デイサービス	通所介護事業所 リベロの家	泗水町田島614-31	—	—	—	○	—	作成済み
42	デイサービス	グループホームチャレンジ	高野瀬1750-3	—	—	—	○	—	作成済み
43	障がい者支援施設	サニーサイド	泗水町南田島1794	○	○	—	—	—	作成済み

12 災害時相互応援協定一覧表

NO	協 定 名	協 定 先	担 当 部 署	連 絡 先			協定締結 年月日
				住 所	郵便番号	電話番号	
1	災害時における菊池市内郵便局相互協力	菊池市内郵便局		菊池市隈府772-1	861-1399	0968-25-2242	H10.5.26
2	大規模災害時の支援活動に関する協定書	菊池市建設業協会		菊池市隈府857-5	861-1331	0968-25-0473	H20.4.1
3	熊本県都市災害時相互応援に関する協定書	熊本県内14市	事務局	熊本市東区健軍2-4-10	862-0911	096-331-0008	H20.4.23
4	熊本県市町村災害時相互応援に関する協定書	熊本県市長会、熊本県市町村会	事務局	熊本市東区健軍2-4-10	862-0911	096-331-0008	H15.7.23
5	菊池市地区災害復旧に関する協定書	(株)九州電力大津配電事業所	広報班	熊本県菊池郡大津町大字大津1147番地	869-1200	096-293-1885	H30.9.13
6	災害時相互応援協定	大分県日田市	総務課防災危機管理係	大分県日田市田島2-6-1	877-8601	0973-22-8363	H24.2.2
7	災害時における物資供給に関する協定書	NPO法人 コメリ災害対策センター	事務局	新潟市南区清水4501-1	950-1492	025-371-4185	H23.5.26
8	菊池市における大規模な災害時の応援に関する協定書	国土交通省 九州整備局	菊池川河川事務所	山鹿市山鹿178	861-0501	0968-44-2177	H23.7.21
9	熊本県防災消防ヘリコプター応援協定	熊本県	防災消防航空センター	上益城郡益城町大字杉堂901-23	861-2205	096-289-2255	H13.3.28
10	災害時相互応援協定	佐賀県伊万里市・熊本県嘉島町	佐賀県伊万里市	佐賀県伊万里市立花町1355-1	848-8501	0955-23-2111	H29.7.24
11	災害時相互応援協定	福岡県大野城市	危機管理部 危機管理課	福岡県大野城市曙町二丁目2-1	816-8510	092-580-1966	H30.8.16
12	災害時における防災活動協力に関する協定書	有限会社 旭志村ふれあいセンター		菊池市旭志川辺1866	869-1205	0968-37-3719	H24.12.16
13	災害時における防災活動協力に関する協定書	有限会社 有朋の里泗水		菊池市泗水町豊水3393	861-1212	0968-38-6100	H24.12.16
14	災害時における防災活動協力に関する協定書	有限会社 七城町特産品センター		菊池市七城町岡田1866	861-1368	0968-25-5757	H24.12.16
15	災害時における防災活動協力に関する協定書	有限会社 七城町振興公社		菊池市七城町林原962-1	861-1343	0968-26-4800	H24.12.16
16	災害時における防災活動協力に関する協定書	有限会社 きくち観光物産館		菊池市隈府1273-1	861-1331	0968-25-5477	H24.12.16
17	災害時における物資の供給及び平常時における防災活動への協力	菊池地域農業協同組合		菊池市旭志川辺1875番地	869-1205	0968-23-3500	H30.5.17
18	災害発生時における物資等の緊急輸送に係る協定書	公益社団法人 熊本県トラック協会		熊本市東区東町4-6-2	862-0901	096-369-3968	H27.3.25
19	竜門ダム防災情報施設の災害時における使用に関する協定書	国土交通省 九州整備局 菊池川河川事務所	竜門ダム管理支所	菊池市龍門870	861-1672	0968-27-1120	H21.4.1
20	大規模災害時の支援活動に関する協定書	菊池市造園業組合		菊池市隈府1303	861-1331	090-1973-9155	H30.9.4
21	災害対策用物資の調達幹旋に関する協定書	株式会社ナフコ	総務部	福岡県北九州市小倉北区魚町2-6-10	802-0006	093-521-5155	H29.10.24
22	災害時における物資供給に関する協定	株式会社グッデイ		菊池市大林寺31-7	861-1306	0968-24-5717	R1.9.24

12 災害時相互応援協定一覧表

NO	協 定 名	協 定 先	連 絡 先				協定締結年月日
			担当部署	住所	郵便番号	電話番号	
23	災害時における感染症に伴う要配慮者等の受け入れに関する協定	菊池養生園保健組合		菊池市泗水町吉富2193-1	861-1201		R3.3.11
24	損害調査結果の提供及び利用に関する協定書	三井住友海上火災保険株式会社		熊本県熊本市中央区新敷1-5-1	860-0975		R3.11.18
25	災害時における地図製品等の供給等に関する協定書	株式会社ゼンリン		福岡県福岡市博多区住吉4丁目1番5号	812-0018		R4.8.30
26	災害ボランティアセンターの設置・運営等に関する協定書	社会福祉法人菊池市社会福祉協議会		菊池市隈府888-2	861-1331	25-5000	R4.12.1
27	災害時等における施設利用等の協力や支援活動に関する協定書	未来工業株式会社		岐阜県安八郡輪之内輪俣1965番地1	503-0201		R5.1.13
28	災害時等における施設利用等の協力や支援活動に関する協定書	株式会社ダイナム		東京都荒川区西日暮里2-27-5	116-8580		R5.1.20
29	災害時における物資供給に関する協定	株式会社王子コンテナー 熊本工場		熊本県宇土市岩古曾町2200	869-0412	0973-22-8363	R7.12.23
30	災害時における物資供給に関する協定	株式会社アクテイオ		東京都中央区日本橋3-12-2朝日ビルディング7F	103-0027	0973-22-8363	R7.12.23
31	災害時における物資供給に関する協定	株式会社アピスト		東京都三鷹市下連雀3-36-1トリコナ5F	181-0013	0973-22-8363	R8.2.4
32	災害時における物資供給に関する協定	株式会社KIYORA		菊池市今129-2	861-1303	0973-22-8363	R8.3.24

種別 指定別	種別												計
	建造物	彫刻	工芸品	古文書	考古資料	絵画	歴史資料	書跡	史跡	天然記念物	有形民俗	無形民俗	
国指定				1		1			2			1	5
県指定	4	3	2		1	3			5	4	1		23
市指定	5	19	7	9	5	1	2		48	9		14	119
国登録	8												8
計	17	22	9	10	6	5	2	0	55	13	1	15	155

国指定文化財一覧

番号	種別	名称	所在地	指定年月日
1	史跡	鞠智城跡	菊池市木野(堀切) ※山鹿市に及ぶ	H16.2.27
2	絵画	絹本著色伝菊池能運像	菊池市隈府 菊池神社	T1.9.3
3	古文書	紙本墨書菊池神社文書(41通)	菊池市隈府 菊池神社	S16.7.3
4	無形民俗	菊池の松囃子	菊池市隈府(上町)	H10.12.16
5	史跡	菊池氏遺跡	菊池市北宮・深川	R6.2.21

県指定文化財一覧

番号	種別	名称	所在地	指定年月日
1	建造物	寺尾野の宝篋印塔	菊池市龍門(寺小野)	S40.2.25
2	建造物	永山橋(眼鏡橋)	菊池市原(永山)	H6.3.16
3	建造物	立門橋(眼鏡橋)	菊池市重味(立門)	H6.3.16
4	建造物	円通寺の石門	菊池市旭志弁利(岩本)	S63.3.15
5	彫刻	木造千手観音立像 脇侍 木造不動明王立像 木造毘沙門天立像	菊池市亘 東福寺	S36.11.21
6	彫刻	木造僧形男神坐像	菊池市隈府 菊池神社	S38.4.25
7	彫刻	木造男神神坐像	菊池市北宮 北宮阿蘇神社	S38.4.25
8	工芸品	脇差 同田貫上野介	菊池市七城町	S38.7.23
9	工芸品	玉祥寺の梵鐘	菊池市玉祥寺 玉祥寺	S40.2.26
10	絵画	紙本著色秀山元中和尚画像 紙本著色大方元恢和尚画像	菊池市隈府 正観寺	S38.4.25
11	絵画	絹本著色不動明王画像	菊池市亘 東福寺	S38.4.25
12	絵画	紙本著色菊池為邦画像	菊池市七城町亀尾 碧巖寺(菊池神社に寄託)	S38.4.25
13	考古資料	木柑子石人	菊池市木柑子	S50.7.31
14	史跡	聖護寺跡	菊池市班蛇口(鳳来)	S40.2.25
15	史跡	正観寺の礎石群	菊池市隈府 正観寺	S40.2.25
16	史跡	袈裟尾高塚古墳	菊池市袈裟尾	S50.7.31
17	史跡	長明寺坂古墳群	菊池市七城町林原・亀尾	S51.2.12
18	史跡	藤尾支石墓群	菊池市旭志弁利(岩本)	S34.10.27
19	天然記念物	正観寺の樟	菊池市隈府 正観寺	S38.7.23
20	天然記念物	妙蓮寺の樟	菊池市隈府 妙蓮寺	S38.7.23
21	天然記念物	將軍木	菊池市隈府(高野瀬)	S38.7.23
22	天然記念物	菊池高校のチャンチンモドキ	菊池市隈府 菊池高校	S53.2.2
23	有形民俗	菊池松囃子能場	菊池市隈府(上町)	S50.7.31

市指定文化財一覧

番号	種別	名称	所在地	指定年月日	備考
1	建造物	北福寺五輪塔	菊池市袈裟尾 北福寺	S41.4.15	
2	建造物	迫間橋(眼鏡橋)	菊池市西迫間	S49.6.28	
3	建造物	安国寺堂宇	菊池市泗水町豊水(久米一)	S42.3.24	
4	建造物	広勝寺合志隆岑の墓碑	菊池市泗水町住吉(北住吉)	S38.7.23	
5	建造物	華嚴山広勝寺碑	菊池市泗水町住吉(北住吉)	S38.7.23	
6	彫刻	広勝寺木造観音立像	菊池市泗水町住吉(北住吉)	S38.7.23	
7	彫刻	銅造薬師如来立像	菊池市班蛇口 聖護寺	S41.4.15	
8	彫刻	安国寺東明像	菊池市泗水町豊水 安国寺	S42.3.24	
9	彫刻	安国寺釈迦像	菊池市泗水町豊水 安国寺	S42.3.24	
10	彫刻	天徳寺地藏像	菊池市泗水町田島 天徳寺	S42.3.24	
11	彫刻	天徳寺韋駄天像	菊池市泗水町田島 天徳寺	S42.3.24	
12	彫刻	天徳寺釈迦像	菊池市泗水町田島 天徳寺	S42.3.24	
13	彫刻	天徳寺開山像	菊池市泗水町田島 天徳寺	S42.3.24	
14	彫刻	木造薬師如来坐像	菊池市出田 南福寺	S43.10.11	
15	彫刻	菊池久安持仏	菊池市隈府 菊池神社	S45.2.13	
16	彫刻	高永神社御供鉢	菊池市旭志新明(高永)	S56.7.3	
17	彫刻	愛染明王像	菊池市七城町蘇崎(打越)	S62.12.22	
18	彫刻	木造地藏菩薩坐像	菊池市隈府 正観寺	H2.9.1	
19	彫刻	流鏝馬堂木彫り坐像	菊池市泗水町住吉(南住吉)	H4.6.25	
20	彫刻	流鏝馬堂立像	菊池市泗水町住吉(南住吉)	H4.6.25	
21	彫刻	妙蓮寺聖観音像	菊池市泗水町南田島(平野)	H4.6.25	
22	彫刻	妙蓮寺毘沙門天像	菊池市泗水町南田島(平野)	H4.6.25	
23	彫刻	妙蓮寺韋駄天像	菊池市泗水町南田島(平野)	H4.6.25	
24	彫刻	福本阿弥陀堂石造如来坐像	菊池市泗水町福本(福本一)	H24.9.21	
25	工芸品	菊池千本檜	菊池市隈府 菊池神社	S41.4.15	
26	工芸品	御松囃子能に属する能面衣装等一式	菊池市隈府 菊池神社	S41.4.15	
27	工芸品	茶うす・茶釜	菊池市隈府 菊池神社	S41.4.15	
28	工芸品	青磁水指	菊池市隈府 菊池神社	S41.4.15	
29	工芸品	伝菊池武重公使用唐金硯筥	菊池市隈府 菊池神社	S45.2.13	
30	工芸品	菊池伝来古渡錦	菊池市隈府 菊池神社	S45.2.13	
31	工芸品	伝征西將軍宮軍配扇	菊池市北宮 北宮阿蘇神社	S45.2.13	
32	絵画	安国寺涅槃図	菊池市泗水町豊水 安国寺	S42.3.24	
33	歴史資料	福本八幡宮棟札	菊池市泗水町福本 福本聖母八幡宮	H14.4.22	
34	歴史資料	花房飛行場跡給水塔	菊池市泗水町吉富(富の原中央)	H22.9.29	
35	古文書	阿部文書	荒尾市	S41.4.15	
36	古文書	宗文書	菊池市隈府	S41.4.15	
37	古文書	玉祥寺文書	菊池市玉祥寺 玉祥寺	S41.4.15	
38	古文書	嶋屋日記	菊池市教育委員会	S41.4.15	
39	古文書	御松囃子の番付並びに覚書	菊池市隈府	S41.4.15	
40	古文書	深川・河原手永手鑑	菊池市隈府	S45.2.13	
41	古文書	菊池川全図	菊池市教育委員会	S45.2.13	
42	古文書	菊池万句	菊池市木庭	S46.9.19	
43	古文書	安見家所蔵文書	菊池市亘	S46.9.19	
44	考古資料	貨泉及び川上コレクション	菊池市隈府	S41.4.15	

市指定文化財一覧（つづき）

番号	種別	名称	所在地	指定年月日	備考
45	考古資料	田中コレクション	菊池市西寺	S41.4.15	
46	考古資料	市成城跡出土古甕	菊池市隈府 菊池神社	S41.4.15	
47	考古資料	西迫間横穴墓出土品	菊池市西迫間	S41.4.15	
48	考古資料	川辺銅銚	菊池市旭志川辺	S52.4.1	
49	史跡	守山城跡及び内裏尾	菊池市隈府 菊池神社	S41.4.15	菊池氏本城
50	史跡	孔子堂跡	菊池市隈府(高野瀬)	S41.4.15	
51	史跡	木柑子古墳	菊池市木柑子	S41.4.15	
52	史跡	郡家及び土塁跡	菊池市西寺(中西寺)	S41.4.15	
53	史跡	赤星やんぼし塚	菊池市赤星(上赤星)	S41.4.15	
54	史跡	築地百穴(横穴墓群)	菊池市亘(築地)	S41.4.15	
55	史跡	菊之池跡	菊池市深川	S41.4.15	
56	史跡	古池城跡	菊池市出田(上出田)	S41.4.15	菊池十八外城
57	史跡	戸崎城跡	菊池市今	S41.4.15	菊池十八外城
58	史跡	止林城跡	菊池市木庭(下木庭)	S41.4.15	菊池十八外城
59	史跡	黄金塚城跡	菊池市四町分(岩平)	S41.4.15	菊池十八外城
60	史跡	元居城跡	菊池市重味(茂藤里)	S41.4.15	菊池十八外城
61	史跡	葛原城跡	菊池市市野瀬	S41.4.15	菊池十八外城
62	史跡	鷹取城跡	菊池市龍門(染土)	S41.4.15	菊池十八外城
63	史跡	五社尾城跡	菊池市雪野	S41.4.15	菊池十八外城
64	史跡	掛幕城跡	菊池市原(柏)	S41.4.15	菊池十八外城
65	史跡	市成城跡	菊池市原(菊池針葉国有林)	S41.4.15	菊池十八外城
66	史跡	熊耳山正観寺	菊池市隈府(東正観寺)	S41.4.15	
67	史跡	無量山西福寺	菊池市西寺(中西寺)	S41.4.15	菊池五山
68	史跡	手洗山南福寺	菊池市出田(下出田)	S41.4.15	菊池五山
69	史跡	袈裟尾山北福寺	菊池市袈裟尾	S41.4.15	菊池五山
70	史跡	九儀山大琳寺	菊池市大琳寺	S41.4.15	菊池五山
71	史跡	光九庵跡	菊池市西迫間	S41.4.15	
72	史跡	菊池氏墓所(菊池則隆公他14墓)	菊池市深川 他	S41.4.15	
73	史跡	出田堂坂横穴墓群	菊池市出田(上出田)	S45.2.13	
74	史跡	出田鬼石古墳	菊池市出田(上出田)	S45.2.13	
75	史跡	神尾城跡	菊池市七城町水次(上水次)	S49.4.1	菊池十八外城
76	史跡	台城跡	菊池市七城町台	S49.4.1	菊池十八外城
77	史跡	増永城跡	菊池市七城町砂田(西郷)	S49.4.1	菊池十八外城
78	史跡	正光寺城跡	菊池市七城町加恵	S49.4.1	菊池十八外城
79	史跡	亀尾城跡	菊池市七城町亀尾(板井・前川)	S49.4.1	菊池十八外城
80	史跡	馬渡城跡	菊池市七城町亀尾(梶迫)	S49.4.1	菊池十八外城
81	史跡	打越城跡	菊池市七城町蘇崎(打越)	S49.4.1	菊池十八外城
82	史跡	十連寺跡礎石	菊池市七城町水次(上水次)	S49.4.1	
83	史跡	菊池為邦公墓	菊池市七城町亀尾 碧巖寺	S49.4.1	
84	史跡	碧巖寺	菊池市七城町亀尾(前川)	S49.4.1	
85	史跡	年賀塚跡	菊池市七城町小野崎	S49.4.1	
86	史跡	橋田寺跡	菊池市七城町橋田(上橋田)	S49.4.1	

市指定文化財一覧（つづき）

番号	種別	名称	所在地	指定年月日	備考
87	史跡	瀬戸口横穴群	菊池市七城町瀬戸口・台	S49.4.1	
88	史跡	菊池兼朝公墓	菊池市七城町岡田	S49.4.1	
89	史跡	キリシタン墓地(碑)	菊池市木庭(上木庭)	S49.6.28	
90	史跡	輪足山東福寺	菊池市亘	S51.11.25	菊池五山
91	史跡	久米若宮古墳	菊池市泗水町豊水(久米一)	S62.7.3	
92	史跡	伊牟田塾跡	菊池市泗水町田島	S62.7.3	
93	史跡	第四代目澤村友武五輪塔	菊池市七城町亀尾(前川)	H1.9.28	
94	史跡	山崎古墳	菊池市七城町山崎	H1.9.28	
95	史跡	智者ヶ峰の秋葉大権現	菊池市旭志弁利(姫井)	H17.10.3	
96	史跡	菊池政隆公墓	菊池市泗水町豊水(久米一)	H20.7.18	
97	天然記念物	菊池川のり	菊池市原 菊池溪谷	S41.4.15	
98	天然記念物	妙見の樟	菊池市七城町辺田	S49.4.1	
99	天然記念物	岩本巻天神の棕の木	菊池市旭志弁利(岩本)	S49.4.1	
100	天然記念物	平菅原神社のたぶの木	菊池市旭志麓(平)	S49.4.1	
101	天然記念物	いちいがし	菊池市泗水町吉富(村吉)	H1.3.30	
102	天然記念物	宣頓寺の大棕	菊池市泗水町住吉(上住吉)	H1.3.30	
103	天然記念物	仏供石のたぶの木	菊池市旭志麓(北桜ヶ水)	H4.10.23	
104	天然記念物	姫井の水神木	菊池市旭志弁利(姫井)	H17.10.3	
105	天然記念物	福本聖母八幡宮の大楠	菊池市泗水町福本 福本聖母八幡宮	H24.5.22	
106	無形民俗	稗方神楽	菊池市稗方	S49.6.28	
107	無形民俗	岩下神楽	菊池市四町分(岩平)	S49.6.28	
108	無形民俗	穴川夜神楽	菊池市班蛇口(穴川)	S49.6.28	
109	無形民俗	湯舟神楽	菊池市旭志麓(湯舟)	S52.4.1	
110	無形民俗	出田の獅子舞	菊池市出田	S56.3.30	
111	無形民俗	岩本神楽	菊池市旭志弁利(岩本)	S57.4.1	
112	無形民俗	川辺神楽	菊池市旭志川辺	S62.4.1	
113	無形民俗	玉祥寺このみやおどり	菊池市玉祥寺	H2.9.1	
114	無形民俗	赤星天満宮神楽	菊池市赤星	H2.9.1	
115	無形民俗	住吉日吉神社神楽	菊池市泗水町住吉(北住吉)	H17.10.3	
116	無形民俗	田島菅原神社神楽	菊池市泗水町田島	H17.10.3	
117	無形民俗	福本八幡宮獅子舞花笠踊	菊池市泗水町福本 (福本一)	H17.10.3	
118	無形民俗	住吉日吉神社雨乞太鼓	菊池市泗水町住吉(北住吉)	H17.10.3	
119	無形民俗	嫁とり祭り	菊池市稗方	H23.10.25	

国登録有形文化財一覧

番号	種別	名称	所在地	登録年月日	備考
1	建造物	姫井橋	菊池市旭志弁利(姫井)	H22.1.15	
2	建造物	高木医院	菊池市隈府(上町)	H25.6.21	
3	建造物	旧松倉家住宅主屋	菊池市隈府(上町)	H25.6.21	
4	建造物	宮村家住宅主屋	菊池市西寺(南古閑)	H25.6.21	
5	建造物	宮村家住宅石垣	菊池市西寺(南古閑)	H25.6.21	
6	建造物	菊の城本舗主屋	菊池市隈府(中町)	H27.11.17	
7	建造物	太田黒家住宅主屋	菊池市重味(中鶴)	R4.2.17	
8	建造物	太田黒家住宅蔵	菊池市重味(中鶴)	R4.2.17	

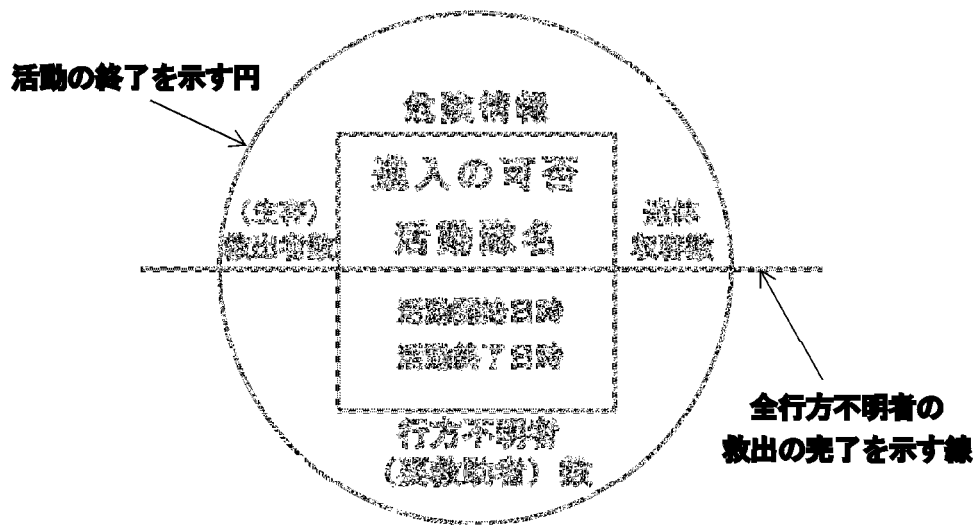


図1 活動標示図（全ての事項を記載したもの）

3 標示方法

- (1) 標示にあたり使用する言語は、日本語とする。ただし、他国の救助チームと連携して活動することが想定される場合は、英語及びアルファベットによる表記を考慮する（参考資料1参照）。
- (2) 原則として1構造物単位に実施するものとし、崩壊等により1構造物単位に標示することが困難な場合には、検索救助活動を実施した区域を併せて明示する。
- (3) 標示場所は構造物の出入口又は開口部付近とする。出入口又は開口部が不明な場合や複数ある場合は、他の活動隊の目に付きやすい場所とする。
- (4) 構造物に直接標示する場合は、オレンジ色等の目立つ色のスプレーペンキなどを使用して記載し、雨や風等で消えないよう留意する。
- (5) 使用可能な建物等に対しては直接の標示は避け、標示した紙（参考資料2参照）等を貼り付けるなどして財産保護に留意する。

4 標示手順

(1) 手順1 到着時の標示

概ね1メートル四方の正方形を描く。なお、構造物の状況により標示可能な場所が狭い場合等は、状況に合わせ、後に表記する文字等が識別できる範囲内で適宜大きさを調整して差し支えない。

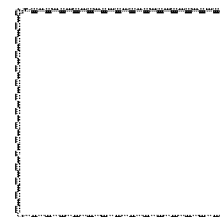


図2 到着時の標示

(2) 手順2 活動開始時の標示

正方形の枠内に、図3の例により以下の情報を表記する。

ア 活動隊名

活動隊名を表記する。緊急消防援助隊が出場する災害時については、隊名と併せて都道府県名を表記する。なお、スプレーペンキで記載したときに、読み取りにくくなる恐れがある場合には、平仮名やカタカナでの表記も考慮する。

イ 活動開始日時

14 ヘリコプター発着予定地一覧表

令和8年4月1日現在

番号	発着予定地名称	所在地	UTM°イント	予定地面積 (㎡*ヨ)	規模	備考
1	菊池南中学校	隈府833	52SFB69205025	100*70	大	東校舎、西人家、南進入可
2	菊池市ふるさと創生 市民広場	隈府1264-1	52SFB69605121	95*175	大	東校舎住宅、西、北進入可
3	菊池北中学校	隈府1515	52SFB69915178	90*90	中	南、北住宅地、東50mの小山 西進入可 四方ナイター設備15m
4	重味緊急離着陸場	重味1362-1	52SFB73105412	70*50	中	四方ナイター設備15m
5	菊池ふれあい清流公園	片角1-1	52SFB70335056	240*50	大	障害物なし
6	水源グラウンド	原1600 (水源交流館内)	52SFB74925297	69*82	中	
7	旧龍門小学校	龍門356	52SFB72065565	78*58	中	
8	竜門ダム	龍門 (竜門ダム左岸)	52SFB73165714	304㎡	小	
9	戸崎グラウンド	赤星1818 (浄水センター内)	52SFB69514832	100*70	大	
10	七城総合グラウンド	七城町鴨川1-1	52SFB64944866	120*120	大	西体育倉庫(10m*4m*高さ*2m) 体育館(40m*36m*高さ*20m)
11	七城運動公園	七城町菰入442-1	52SFB64404873	120*120	大	
12	七城中学校	七城町甲佐町66	52SFB64804938	90*50	大	東校舎(2F) 4,702㎡(体育館含む)
13	リバレーブ製菓	七城町蘇崎935-11	52SFB62374743	3700㎡	大	
14	旭志中学校	旭志小原224	52SFB73614679	150*100	大	
15	旭志小学校	旭志新明2790	52SFB72784645	120*80	大	南住宅
16	旭志グラウンド	旭志伊萩286	52SFB73524693	95*85	中	ナイター施設
17	高柳湯舟区運動場	旭志麓2337-1	52SFB74984610	70*70	中	
18	岩本区運動場	旭志弁利1159-1	52SFB74544821	50*80	中	
19	泗水中学校	泗水町豊水3490	52SFB65994416	100*80	大	南役場、西校舎、ナイター
20	泗水西小学校	泗水町田島333	52SFB63024505	90*90	中	西校舎
21	泗水東小学校	泗水町住吉2851	52SFB68984534	80*80	中	南校舎、東体育館
22	菊池農業高等学校	泗水町吉富250	52SFB67354629	100*70	小	南校舎、東住宅
23	泗水グラウンド	泗水町福本1704	52SFB66924347	200*150	大	
24	未来工業グラウンド	泗水町永1024-1	52SFB70354340	76*100	大	
25	四季の里旭志芝生広 場	旭志麓2934-10	52SFB78604700	37*49	大	

第1 目的

大規模災害時の検索救助活動において、収集した情報や自己隊の活動状況について統一的な活動標示（マーキング）を行うことにより、連携して活動を実施する消防本部、その他関係機関等の間での情報共有を促進し、検索救助活動の効率化を図るものである。

第2 対象災害

検索救助を要する事象が多数発生し、複数の消防本部、その他関係機関等が連携して検索救助活動を実施する場合で、安全かつ効率的な活動の実施のため、建物等の危険情報、検索活動結果等を共有する必要がある場合において、活動標示を実施する。

なお、その他の方法により必要な情報を共有できる場合（例えば、地図やGISの共用）は、必ずしも本実施要領に示す活動標示方式に限るものではない。

第3 統一的活動標示方式

1 標示方式の概要

統一的な活動標示方式として、国際搜索救助諮問グループ（INSARAG）※1が策定する「INSARAGガイドライン※2」の中で、国際緊急援助活動において使用するマーキング・システムが示されており、日本の国際緊急援助隊救助チームにおいても当該手法を導入しているところである。

本実施要領に示す活動標示方式は、事実上の世界的標準として運用されているINSARAGのマーキング・システムを基本としたものである。

※1 国際搜索救助諮問グループ（INSARAG）：国際都市型搜索救助活動の標準的な手法の確立、災害対応時における国際的連携の推進のための調整手法の整備等を目的とした、国連傘下の実務グループ

※2 INSARAGガイドライン：国際緊急援助活動を展開する関係国際機関、各国の救助チーム、被災国等が連携するための標準的な手法等に関する指針

2 標示する事項

活動の経過及び収集した情報に関する次の表に示す事項について、図1のとおり標示する。

表 活動標示事項

区分	標示事項
基本情報	・ 進入の可否 ・ 活動隊名 ・ 活動開始日時 ・ 危険情報※3 ・ 行方不明者（要救助者）数 ・ （生存）救出者数 ・ 遺体収容数
追加情報	・ 活動の終了 ・ 活動終了日時 ・ 全行方不明者（要救助者）の救出の完了

※3 危険情報：二次崩壊の危険性、放射性物質・可燃性ガス・一酸化炭素・硫化水素等の存在、酸欠、漏電等、活動に支障を及ぼす情報

「年々年月月日日T時時分」の要領で表記する。年は西暦、時間は24時間表記とする。

ウ 進入の可否

進入しても危険がない場合は「可」、危険な場合は「不可」と表記する。

【図3の想定】

- ① 活動隊は、緊急消防援助隊東京都隊の霞が関救助隊
- ② 2013年11月1日午前9時00分活動開始
- ③ 被災建物への進入可能



図3 活動開始時の標示

(3) 手順3 活動中の標示

正方形の枠外に、図4の例により以下の情報を表記する。

ア 危険情報

活動上の危険及び障害となる情報を正方形上部に表記する。

イ 行方不明者（要救助者）数

情報収集により把握した行方不明者数（要救助者数）を正方形底部に表記する。正確な情報を得られず、不確定又は不明な場合には「？」を表記する。

ウ （生存）救出者数

救出した要救助者のうち、エに該当しない要救助者数を、正方形左側部に表記する。

エ 遺体収容数

救出した時点において社会死状態又は医師により死亡と診断された要救助者数を、正方形右側部に表記する。

【図4の想定（図3の想定からの続き）】

- ① 情報収集の結果、被災した建物には5人が居住していた模様
- ② 建物の一部が不安定だったため支柱による補強が必要であった。
- ③ 内部から要救助者4人を救出
- ④ 救出した要救助者4人のうち、1人は社会死状態

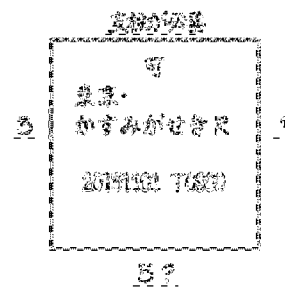


図4 活動中の標示

(4) 手順4 活動終了時の標示

活動を終了し、撤収する際に図5及び図6の例により以下の情報を表記する。

ア 活動終了日時

活動開始日時と同様の要領で、正方形枠内の活動開始日時の下に表記する。

イ 活動の終了（円）

活動を終了し撤収する場合は、手順4までに表記した標示全体を囲む円を描く。行方不明者の総数が不明のまま撤収する場合や、要救助者が確認されているが

自己隊の資機材等では救出ができないまま撤収する場合にも、活動終了を示す円を描く。

ウ 全ての行方不明者（要救助者）の救出完了（水平線）

全ての行方不明者（要救助者）が救出され、その現場での検索救助活動を完了した場合には、標示全体に水平線を引く。

【図5の想定（図4の想定からの続き）】

- ① 要救助者数に関する追加情報なし
- ② 検索救助を継続するも、救出した4人以外に要救助者の発見には至らず
- ③ 他の災害現場へ転戦出動するため、2013年11月1日午後11時15分に活動を終了

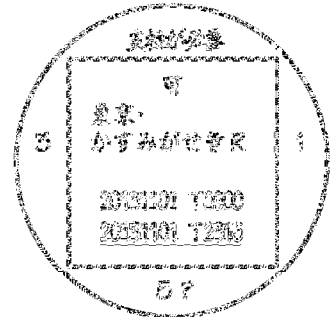


図5 活動終了時の標示

【図6の想定（図4の想定からの続き）】

- ① 帰宅した建物居住者より、被災時には建物内部に4人がいたとの情報を入手
- ② 全ての要救助者を救出したことから2013年11月1日午後11時15分に活動を終了し、他の災害現場へ転戦出場

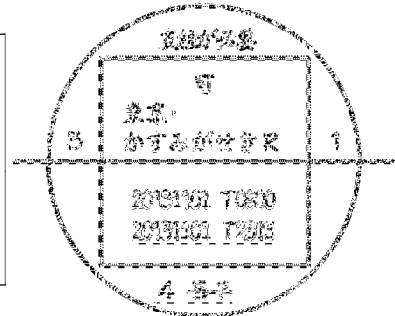


図6 活動完了時の標示

(5) 進入が不可であった場合の標示

活動開始時に進入の可否を調査した結果、進入不可であった場合は、図7の例により、以下の情報を表記する。

- ア 活動隊名
- イ 活動開始時間
- ウ 進入不可である旨
- エ 危険情報（進入不可と判断した主要因）
- オ 行方不明者（要救助者）数
- カ 活動終了日時
- キ 活動の終了（円）

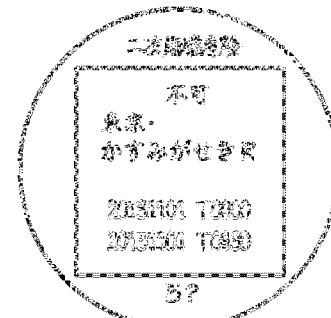


図7 進入不可の場合の標示

【図7の想定】

- ① 活動隊は、緊急消防援助隊東京都隊の霞が関救助隊
- ② 2013年11月1日午前9時00分活動開始
- ③ 被災建物を調査した結果、二次崩壊の危険性が高いことが判明したため、進入不可と判断
- ④ 情報収集の結果、被災した建物には5人が居住していた模様
- ⑤ 同日午前9時30分に活動を終了、他の災害現場へ転戦出場

5 運用上の留意事項

現実には、行方不明者（要救助者）数について正確な情報につかめず、不明な場合が多くあると考えられる。その場合には、「不明確」である旨を明示するため行方不明者（要救助者）数に「？」を記載するとともに、その状態で活動を終了する場合には、活動終了を示す「円」は記載するが、全ての行方不明者（要救助者）の救出完了を示す水平線は記載しないこととなる（図5の想定）。

この場合の当該現場への再検索の実施については、他の優先すべき災害現場の有無や、災害に対する消防力の優劣の状況等を総合的に勘案し、指揮者が判断することとなる。

参考資料 1

英語・アルファベットによる表記要領

他国の救助チームと連携して活動することが想定される場合は、標示事項のうち「進入の可否」、「活動隊名」、「危険情報」について、次の要領で英語・アルファベットにより記載することを考慮する。

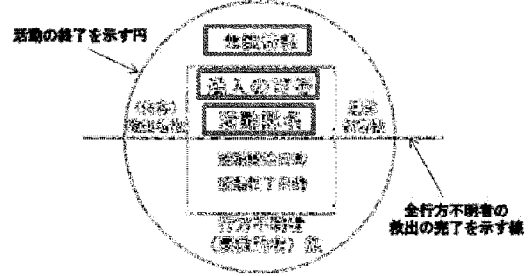


図 1-1 英語・アルファベットによる表記を要する標示事項

1 進入の可否

進入しても危険がない場合は「GO」、危険な場合は「NO GO」と表記する。

2 活動隊名

活動隊名及び緊急消防援助隊が出場する災害時に、隊名と併せて表記する都道府県名については、ローマ字表記とする。

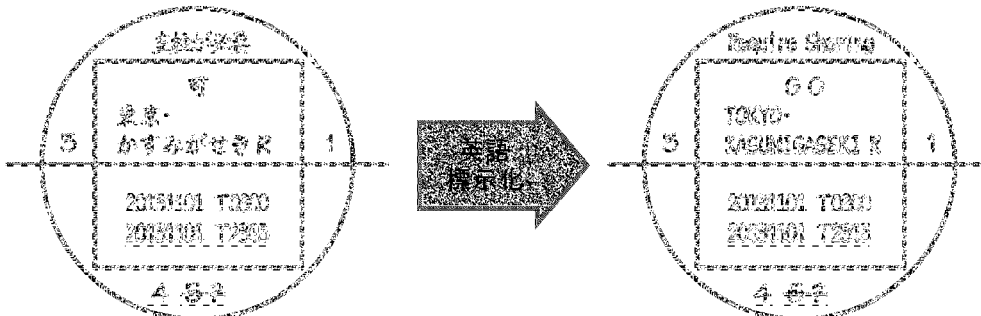
3 危険情報

下表を参考に、活動上の危険及び障害となる情報を正方形上部に英語で表記する。

危険情報英語表記例

危険情報	英語表記
二次崩壊の可能性あり	Possibility of secondary collapse
支柱が必要	Require Shoring
何らかの化学物質ガス	Chemgases
露出した電線	Exposed Electrical Wres
放射性物質	Radiation Substance
可燃性ガス	Flammable Gas
一酸化炭素	carbon monoxi de (CO)
硫化水素	hydrogen sulfi de (H2S)
酸欠	lack of oxygen / oxygen deficiency
漏電	earth leakage / electric leak

4 英語・アルファベットによる標示例



参考資料 2

標示用紙の仕様（例）

スプレーペンキ等により構造物に対し直接標示できない場合の標示方法の一例として、耐水紙等に記載し貼り付ける方法が考えられる。標示用紙を予め準備する場合の仕様の一例を以下に示す。

- 1 用紙の形状及び寸法
日本工業規格A列2番（縦420mm×横597mm）
- 2 用紙の紙質及び色
水に濡れても紙の強度を保ち字が書けるなど、丈夫な紙質とする。
- 3 レイアウト
下図のとおりとし、薄い灰色により記載項目を予め印字しておく。



- 4 備考
(1) 本例においては、災害現場での携行の容易性を考慮して用紙の寸法を設定した。
(2) 用紙自体が小さいためスプレーペンキでは記載した文字が判別しにくくなることから、本用紙への記載は油性ペン等によることが望ましい。

(記入例)



16 雨量観測所一覧表

観測所名	水系名	河川名	管理者	所在地
原	菊池川	菊池川	熊本県	菊池市原
七城	菊池川	菊池川	熊本県	菊池市七城町菰入
立門	菊池川	菊池川	国交省 菊池川河川事務所	菊池市原
赤星	菊池川	菊池川	国交省 菊池川河川事務所	菊池市赤星
県龍門	菊池川	迫間川	熊本県	菊池市班蛇口
竜門ダム	菊池川	迫間川	国交省 菊池川河川事務所	菊池市龍門
穴川	菊池川	迫間川	国交省 菊池川河川事務所	菊池市班蛇口
鳳来	菊池川	鳳来川	国交省 菊池川河川事務所	菊池市班蛇口
内田	菊池川	上内田川	国交省 菊池川河川事務所	山鹿市菊鹿町矢谷
菊鹿	菊池川	内田川	熊本県	山鹿市菊鹿町太田
泗水	菊池川	合志川	熊本県	菊池市泗水町永
平真城	菊池川	合志川	国交省 菊池川河川事務所	菊池郡大津町平川
合志	菊池川	合志川	国交省 菊池川河川事務所	合志市豊岡
大津	菊池川	矢護川	熊本県	菊池郡大津町古城
旭志	菊池川	二鹿来川	熊本県	菊池市旭志麓
菊池(気象)	菊池川	その他	気象庁 熊本地方气象台	菊池市木柑子
西合志	菊池川	菊池川管内	熊本県	合志市上生

17 水位観測所一覧表

観測所名	水系名	河川名	管理者	基準水位(m)				所在地
				水防団 待機	はん濫 注意	避難 判断	はん濫 危険	
立門	菊池川	菊池川	熊本県	1.59	2.16	2.55	3.53	菊池市重味
河原川	菊池川	菊池川	熊本県	1.82	2.61	2.61	3.04	菊池市藤田
片角	菊池川	菊池川	熊本県	2.44	2.85	2.85	3.42	菊池市片角
広瀬	菊池川	菊池川	国交省 菊池川河川事務所	1.5	2.7	3	3.9	菊池市広瀬
穴川	菊池川	迫間川	国交省 菊池川河川事務所	-	-	-	-	菊池市班蛇口
隈府	菊池川	迫間川	国交省 菊池川河川事務所	1	1.5	1.6	1.9	菊池市玉祥寺
高田	菊池川	迫間川	国交省 菊池川河川事務所	-	-	-	-	菊池市七城町高田
袋田	菊池川	上内田川	国交省 菊池川河川事務所	1.5	2.6	3.2	3.9	山鹿市鹿本町袋田
旭志	菊池川	合志川	熊本県	0.91	1.3	1.3	1.66	菊池市旭志伊萩
泗水	菊池川	合志川	熊本県	0.22	0.54	0.54	1.17	菊池市泗水町永
佐野	菊池川	合志川	国交省 菊池川河川事務所	2	2.7	2.8	3.1	菊池市泗水町南田島

18 ペット一時預かり施設

番号	名称	所在地	電話番号	預かり施設規模等
1	(株)老犬ホームトップ 熊本犬舎	菊池市亘530	24-4922	犬80匹規模、猫要相談
2	花房ペットセンター	菊池市出田2317-8	25-4343	犬50匹規模、夜間不在
3	ふれあい東牧場	菊池市泗水町北住吉4367	41-5651	犬20匹規模、猫要相談
4	動物病院テラー	菊池市泗水町住吉2049-2	38-5100	犬10匹規模
5	きくちマイル動物病院	菊池市大琳寺135-1	24-0288	犬猫数匹、夜間不在
6	みやがわ動物病院	菊池市木柑子1480-9	25-1239	犬猫数匹、夜間不在

備考（注意事項）

- 災害時においては、施設の状況等により利用の可否を含め上記内容が変更となる場合がある。
- 感染症等ペットの状態により、預かりが困難となる場合がある。
- 利用に際しては、利用者が事前に各施設へ条件等の確認が必要。



12ページの3を参考に
家族みんなの情報必ず記入

(裏面)

くまもとマイタイムラインシート

【家族の連絡先や行動】 ※避難する時に一緒にいないことも想定して書いてください。

名前	携帯電話番号	自宅以外の主な滞在場所(職場・学校など)	電話番号	もしものときの合流場所・連絡方法など
父 ○○○	000-0000-0000	○エ務店	000-000-0000	○○文化センターに集合
母 ♥♥♥	000-0000-0000	□口市役所住民課	000-000-0000	**市立体育館で避難所運営
私 ☆☆☆	000-0000-0000	☆☆中学校(3年)	000-000-0000	○○文化センターに集合
妹 ○○○	000-0000-0000	☆☆中学校(1年)	000-000-0000	○○文化センターに集合

【避難の準備】 ※あらゆる災害を想定し、日ごろから準備しておきましょう。

①避難する時の服装

- ✓ 安全で動きやすい服装を一つにまとめておく(寒い時期は、防寒対策も十分に行う)
- ✓ リュックなどの両手が自由に使える持ちやすいバッグを選ぶ
- ✓ 大雨で道路や歩道が浸水している場合に備えて運動靴を選ぶ(長靴は水が中に入ると歩きにくくなる)

②避難する時の持ち出し品 ※基本的な品目をチェックし、各自で追加・削除してください。

✓ 現金	✓ 通帳・印鑑	✓ 健康保険証	✓ 免許証
✓ 懐中電灯/ランタン	✓ 乾電池/バッテリー	✓ 携帯電話充電器	✓ (ウェット)ティッシュ
✓ 飲料水 1L・6本	✓ 食料(保存食など)	✓ 下着・衣類	靴
✓ 防寒着	✓ 毛布/寝袋 3つ	✓ タオル 6枚	✓ 眼鏡・コンタクト保存液
✓ 薬・お薬手帳	✓ ハブラシ	✓ 生理用品	✓ マスク
✓ ビニール袋	✓ 消毒液	✓ スリッパ	

③備蓄品リスト ※基本的な品目をチェックし、各自で追加してください。

✓ 保存食	✓ インスタント食品	✓ 飲料水 2L・24本	✓ 給水ポリタンク
✓ 紙皿・紙コップ	✓ ラップ	✓ 割り箸	✓ ビニール袋
✓ (ウェット)ティッシュ	✓ タオル	✓ 簡易トイレ	✓ 災害用照明
✓ バッテリー			

【地震と津波の避難行動】 ※表面(水害)の避難行動のうち「避難開始」以降を中心に参考にする

【防災訓練】 11月5日 くまもとシェイクアウト 訓練に参加
【避難先】 地震と津波の避難先を次表の「避難開始」の下にそれぞれ記入
【避難準備】 上記の避難する時の「服装」「持ち出し品」「備蓄品」を準備

いつ起きかわからない **地震発生(強い揺れ)**

発生後津波や地震活動に備える

★3つの安全確保行動(まず低く・頭を守り・動かない)

- ・一緒にいる人の安否確認
- ・避難する服装に着替え
- ・持ち出し品の最終確認

<自宅が損壊した(損壊するおそれがある)場合>

◎避難開始
避難先: ○○文化センターへ(徒歩20分)
・避難完了を母に電話で連絡

(津波浸水想定区域にお住まいの方)

津波警報・大津波警報の発表

◎避難開始(とにかく安全な場所へ)

※津波到着まで時間がある場合は、避難先: ○○文化センターへ(徒歩20分)
※津波到着まで猶予がない場合は、緊急避難先: 自宅裏の小高い丘へ(徒歩1分)

12ページの3を参考に
家族みんなの情報必ず記入

準備しやすいように具体的な
数量などもメモしておく

足りない品目は書き足し、
不要な品目は削除

準備ができた項目に
チェックを入れる

地震は全ての人
対象なので、必ず記入

※地震の防災訓練には積極的に参加しよう
地震と津波はいつおきるかわからないので
タイムラインで考えた平時の備えが重要

17ページの地震と津波の内容を読んで、タイムラインに記入した
避難行動から応用できることを記入
※避難先が水害と異なることがあるので、必ず地震と津波を対象とする避難先を確認し記入

整理した「避難行動」をいろんな災害に活用しましょう！

●マイタイムラインで考えた避難行動やその準備は、他の災害でも活かせます。

災害種別	避難開始のタイミングの参考・避難行動の考え方
台風 <small>*水害のリスクがない地域</small> 	<p>【対象】県内全域の水害のリスクがない地域にお住まいの方</p> <ul style="list-style-type: none"> ●台風情報で暴風警戒域(暴風域に入るおそれのある範囲)に入る見込みで、自宅の倒壊又は損壊のおそれがある場合は、暴風警報の発表を参考に、自分で自宅以外への避難開始を判断* →シートの気象情報・レベル4相当(避難に時間がかかる人は、レベル3相当)の右にある枠内に「暴風警報」と記入する ※暴風警報の発表前に、「避難指示」(避難に時間がかかる人は「高齢者等避難」)が発令された場合は、その時点で原則として避難開始 ●自宅以外の避難先を決めておく <p style="text-align: right;">ハザードマップ(防災マップ)を活用</p>
高潮 	<p>【対象】高潮の浸水想定区域内にお住まいの方</p> <ul style="list-style-type: none"> ●原則として、警戒レベル4「避難指示」(避難に時間がかかる人は警戒レベル3「高齢者等避難」)が発令されたら避難開始 ●発令されなくても、レベル4相当の「高潮警報・高潮特別警報」(避難に時間がかかる人はレベル3相当の「高潮注意報(警報の可能性)」)の発表を機に、自分で避難開始を判断 →シートの気象情報・レベル3及び4相当の右にある枠内に、それぞれ「高潮注意報(警報の可能性)」、「高潮警報・高潮特別警報」と記入する ●高潮を対象とする避難先を決めておく <p style="text-align: right;">ハザードマップ(防災マップ)を活用</p>
火山 	<p>【対象】阿蘇山噴火の影響がある地域(阿蘇市、高森町、南阿蘇村)にお住まいの方</p> <ul style="list-style-type: none"> ●原則として、噴火警戒レベル5の発表に伴う「避難指示」(避難に時間がかかる人は噴火警戒レベル4の発表に伴う「高齢者等避難」)が発令されたら自宅以外へ避難開始 →シートの気象情報・レベル3及び4相当の右にある枠内に、それぞれ「噴火警戒レベル4」、「噴火警戒レベル5」と記入する ●噴火警戒レベル3以下でも、噴火前や噴火直後に、インフラ等への影響を考慮し、「避難指示」が発令されたら自宅以外へ避難開始 ●避難先は、市町村が噴火の状況に応じて、市町村の区域内又は区域外の避難所を指定する(安全な場所にある親族・知人宅に避難してもよい) <p style="text-align: right;">ハザードマップ(防災マップ)を活用</p>
地震 	<p>【対象】県内全域にお住まいの方</p> <ul style="list-style-type: none"> ●大地震発生後、自宅が倒壊又は損壊した場合は、速やかに自宅以外へ避難開始 ●自宅に被害がなくても、今後の地震活動に備え、自宅が倒壊又は損傷するおそれがある場合は、自分で自宅以外へ避難開始を判断 →シート裏面の「地震と津波の避難行動」に、表面の避難行動から応用できるものを記入する ●自宅以外の避難先を決めておく <p style="text-align: right;">ハザードマップ(防災マップ)を活用</p>
津波 	<p>【対象】津波の浸水想定区域にお住まいの方</p> <ul style="list-style-type: none"> ●原則として、「避難指示」(避難に時間がかかる人は高齢者等避難)が発令されたら自宅以外へ避難開始、発令されなくても「津波警報・大津波警報」が発表されたら直ちに避難開始 →シート裏面の「地震と津波の避難行動」に、表面の避難行動から応用できるものを記入する ●津波を対象とする避難先*を決めておく <p style="text-align: right;">ハザードマップ(防災マップ)を活用</p> <p><small>※避難先まで行く猶予がない場合は、小高い丘など緊急的に安全を確保できる場所へ避難</small></p>
大雪 	<p>【対象】県内全域(特に山間部)にお住まいの方</p> <ul style="list-style-type: none"> ●大雪の時は、屋内(自宅)での安全確保が基本 ●降雪の状況次第で、自宅が孤立化*するおそれがある場合は、十分な備蓄を行う ※通院が必要な方などは、大雪警報の発表を参考に、自分で避難の必要性を判断する

くまもとマイタイムラインシート

家族構成 人(一緒に避難: 人) 自宅の災害リスク※

※ハザードマップで確認し、地震・津波以外のリスクがない場合は、裏面に進む

	避難先の名称(施設など)	移動時間	対象とする災害(○を付ける)							
			洪水	内水	土砂	高潮	地震	津波	火山	その他
避難先①		分								
避難先②		分								
緊急避難①		分								
緊急避難②		分								

わたしと家族の避難行動

平時の
備え

【避難訓練】 月 日 訓練に参加

【防災情報】

【避難準備】 裏面の避難する時の「服装」「持ち出し品」「備蓄品」を準備

【その他】

警戒レベル
1

(2~3日前) 早期注意情報(警報級の可能性)

警戒レベル
2

(気象状況が悪くなる) 大雨・洪水注意報 / 氾濫注意情報



※高潮と火山のリスクがある人と
台風の暴風で自主避難する人

(警戒レベル3相当情報を記入)

警戒レベル
3

発表 時ごろ 大雨・洪水警報 / 氾濫警戒情報

(災害のおそれあり) 高齢者等避難

避難スイッチ



(警戒レベル4相当情報を記入)

警戒レベル
4

見込 時ごろ 土砂災害警戒情報 / 氾濫危険情報

(災害のおそれ高い) 避難指示

避難スイッチ

【ポイント】
警戒レベル3(相当)の発表時間をメモし、夜間に警戒レベル4(相当)となる見込みの場合は、避難開始の時間を早める



警戒レベル
5

(災害発生又は切迫) 大雨特別警報、氾濫発生情報

緊急安全確保

(発生後)

★もし、避難できていない場合は、緊急的に安全を確保できる場所や建物の2階以上に移動

くまもとマイタイムラインシート

【家族の連絡先や行動】 ※避難する時に一緒にいないことも想定して書いてください。

名前	携帯電話番号	自宅以外の主な滞在場所(職場・学校など)	電話番号	もしものときの合流場所・連絡方法など

【避難の準備】 ※あらゆる災害を想定し、日ごろから準備しておきましょう。

①避難する時の服装

安全で動きやすい服装を一つにまとめておく(寒い時期は、防寒対策も十分に行う)
リュックなどの両手が自由に使える持ちやすいバッグを選ぶ
大雨で道路や歩道が浸水している場合に備えて運動靴を選ぶ(長靴は水が中に入ると歩きにくくなる)

②避難する時の持ち出し品 ※基本的な品目をチェックし、各自で追加・削除してください。

現金	通帳・印鑑	健康保険証	免許証
懐中電灯／ランタン	乾電池／バッテリー	携帯電話充電器	(ウェット)ティッシュ
飲料水	食料(保存食など)	下着・衣類	靴
防寒着	毛布／寝袋	タオル	眼鏡・コンタクト保存液
薬・お薬手帳	ハブラシ	生理用品	マスク

③備蓄品リスト ※基本的な品目をチェックし、各自で追加してください。

保存食	インスタント食品	飲料水	給水ポリタンク
紙皿・紙コップ	ラップ	割り箸	ビニール袋
(ウェット)ティッシュ	タオル	簡易トイレ	

【地震と津波の避難行動】 ※表面(水害)の避難行動のうち「避難開始」以降を中心に参考にする

平時の備え いつ起きるか わからない 発生後 津波や 地震活動 に備える	【防災訓練】 ____月 ____日 _____ 訓練に参加
	【避難先】 地震と津波の避難先を次表の「避難開始」の下にそれぞれ記入
	【避難準備】 上記の避難する時の「服装」「持ち出し品」「備蓄品」を準備

地震発生(強い揺れ)

- ★3つの安全確保行動(まず低く・頭を守り・動かない)
- ・一緒にいる人の安否確認

<自宅が損壊した(損壊するおそれがある)場合>

◎避難開始

避難先: _____ へ(____ 分)

(津波浸水想定区域にお住まいの方)

津波警報・大津波警報の発表

◎避難開始(とにかく安全な場所へ)

※津波到着まで時間がある場合は、
避難先: _____ へ(____ 分)

※津波到着まで猶予がない場合は、
緊急避難先: _____ へ(____ 分)