

## 病児・病後児保育ご利用パンフレット

菊池みゆきこども園 病児・病後児保育サービス

# カンガルーのポケット



「カンガルーのポケット」(通称カンポケ)は、菊池市の委託を受けて、菊池みゆきこども園が運営する病児・病後児保育サービスの呼び名です。カンガルーが赤ちゃんを大事にポケットで見守るように、病中から回復期までのお子様を保護者に代わって、一対一でしっかりケアします。

菊池みゆきこども園 0968-25-3602(代表)

専用携帯 080-4279-0724(直通)

問い合わせ時間：午前8時から午後6時まで  
※上記の時間以外は、つながりませんのでご注意ください。

## 病児・病後児保育の

# ご利用について

### ● サービスを利用できる方

#### 病児 病後児

病児 = 病気やけがで自宅療養が必要なお子さまです。  
かかりつけのドクターが「入院の必要はないけど、保育園や学校はお休みしたほうがいいよ」と判断した子どものことです。

#### 条件

- ・ 菊池市に在住もしくは菊池市内で働いている保護者のお子さま
- ・ 対象年齢：0歳児から小学3年生まで

#### 定員

3名 但し同じ病気や兄弟姉妹等同じ部屋でも感染の危険がない場合等は状況に応じて対応します。

※カンガルーのポケットを利用される前に、必ず病院に行き、お医者さんに「病児・病後児保育連絡票」(別紙5)を記入してもらう必要があります。利用当日提出していただきます。

### ● サービスに関して

#### 時間

- ・ 月曜～金曜まで(日曜祝日除く) 8:00～18:00
- ・ 土曜日 8:00～17:00 (原則として)

※規定時間外の利用が発生した場合は超過料金をいただきます。(料金表参照)

※土曜日利用の場合は、必ず前日までの予約をお願いします。

当日予約はできませんのでご注意ください。

#### 場所

菊池みゆきこども園 カンガルーのポケット(看護師・保育士等4名)  
菊池市北宮308-1

#### 料金

※昼食とおやつは園給食を準備できますが実費(250円)をご負担いただきます。  
土曜日は準備できません。

	利用時間	非課税世帯	課税世帯	
			・保育園児 ・幼稚園児	・自宅保育児 ・小学生
・ 菊池市在住者 市内に住所がある児童を保育している者	5時間未満	500円	500円	1,000円
	5時間以上	1,000円	1,000円	2,000円
・ 菊池市勤務者 市内に住所はなく勤務をしている者	5時間未満	500円	1,000円	
	5時間以上	1,000円	2,000円	
・ 熊本市在住者 熊本市に住所がある児童を保育している者	5時間以上	1,000円	2,000円	

超過料金 8:00以前のお預かり 300円/18:00以降のお迎え 300円

※土曜日は超過預かりできません。

※生活保護世帯は生活保護証明書提出で無料。非課税世帯は非課税世帯証明書提出が必要。

## 病児・病後児保育の

### お申し込みの手順

#### ● まずは市役所でサービス利用の登録をします

菊池市役所子育て支援課で所定の用紙に必要事項を記入してサービス利用の登録が必要です。登録に行く時間がないときには、菊池みゆきこども園にお問い合わせください。

#### ● 病院に行き、「病児・病後児保育連絡票」を記入してもらいます

※連絡票様式を置いてある医療機関もありますので受診時受付におたずねください。

#### ● サービス利用の前日までに菊池みゆきこども園へ電話をします

お子様の状態や利用時間などを確認し、当日準備していただくものなどについて確認いたします。

菊池みゆきこども園 0968-25-3602（代表）

専用携帯 080-4279-0724（

※病院に受診する前の突発的なご利用への対応はできません。ご理解をお願いします。

※予約の空きがあれば当日利用もできます。（土曜日を除く）

### サービス利用当日の手順

#### ① お子さまを病児・病後児保育室『カンガルーのポケット』へお連れください

利用の当日スタッフと確認した時間に、お子さまをお連れください。カンガルーポケット（以下カンポケ）は、みゆきこども園園舎のすぐ近くの一戸建て貸家です。看板を目印に直接お越しください。わからない場合は、みゆきこども園におたずねください。

提出書類、着替その他ご持参いただいた物品、利用料、お子様の病状、お迎えの時間その他**必要事項**をスタッフが口頭にて確認いたします。

受診医療機関名 現在の症状 病気の経過  
薬持参の有無 解熱剤の有無 前回の使用時間  
食欲はあるか 水分は摂取できているか 排尿はあったか  
咳症状はあるか 痰は絡んでないか 食物アレルギーの有無  
お迎え時間 続柄 保護者への連絡先 電話番号の確認  
心配なことやスタッフに伝えておきたいことなどはないか



② お子さまをお預かりしますので、お出かけください。

一日の流れ

保護者から 子どもをあずかる。

9時 おやつ

11時～  
12時 昼食

12時～  
12時半 お昼寝の準備

15時 おやつ

お迎えまで 安全、安静に過ごす。

離れる時に、お子さんに泣かれると後ろ髪をひかれますよね。泣き止むまで、スタッフが寄り添い、抱っこしているので安心してお出かけください。



用意したおやつや昼食を食べます。子どもの発達と体調に合わせて玩具で遊んだり、ビデオを観たりして安静に過ごします。

③ お子さまをお迎えにきていただきます。

スタッフから、写真などを交え、細かくその日の様子をお伝えします。



- ※お子様の年齢と病状にあった食事（お弁当）とおやつをご持参ください。
- ※昼食とおやつは園給食を準備できますが実費（250円）をご負担いただきます。
- ※小学生は白ご飯のみご持参ください。提供できるのは普通食のみです。
- ※土曜日は給食の準備ができません
- ※離乳食、病児食やアレルギー除去食等の対応はできませんのでご持参ください。

持ち物



- 提出書類一式（事前にカンポケでお渡しできますので連絡ください）
- 内服薬や解熱剤など（薬の説明書も）
- 利用料（当日入室時にお預かりします）
- 紙おむつ（5～6枚程度）下痢の場合は多めに
- お尻拭き
- 汚物入れビニール袋（4～5枚）
- 着替え（2組程度）
- 昼食、おやつ
- はし（3歳以上）
- 哺乳瓶（1本）、粉ミルク ※哺乳瓶は煮沸消毒をします
- その他 子どものお気に入り玩具や絵本DVD等

※持ち物には全てに、氏名の記入をお願いします。

# カンガルーのポケット について



『カンガルーのポケット』(通称カンポケ)は、菊池市の委託を受けて、『菊池みゆきこども園』が運営する病児・病後児保育サービスの呼び名です。カンポケでは、病中から回復期までのお子様を安静にお預かりします。

看護師、保育士のスタッフが一対一で部屋を分けて、お子様の健康状態を見守りながら保護者のお迎えまでケアします。



病児・病後児保育「カンガルーのポケット」 KCちゃん



どのように過ごしていたかお伝えすることで安心していただけるように、1日の様子を写真に撮ったものをお渡ししています。

スタッフ 看護師・保育士等



カンガルーのポケット  
職員のモットー

**上村嘉寿子(うえむらかずこ)**

看護師

定年退職後に与えられた職場で元気をもらっています。子どもが大好きで、おばあちゃんのような気持ちで接し、子どもの体調の変化に注意して安心安全に過ごせるよう見守っています。保護者にも安心して預けていただけるよう、お預り中の様子を詳しくお知らせしています。

**茂田恵子(しげたけいこ)**

看護師

泣き顔で入室しても、笑顔で退出できるように接する。

体調の変化を見逃さないようにする。

一日の様子を明確に記録する。

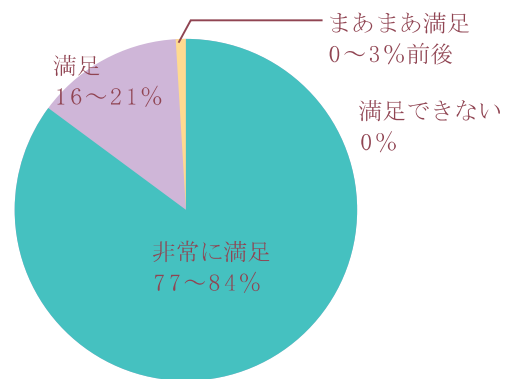
**野村和子(のむらかずこ)**

保育士

子どもさんの体調の変化を見過ごさないように気を付けています。そして子どもたちが、笑顔で過ごせるように頑張っています。

みゆきこども園の『カンガルーのポケット』では、安心してご利用いただけるように、様々な工夫と改善を繰り返しております。ご利用者さんの平成27年～30年のアンケートから、お声を一部紹介します。

### ご利用していかがでしたか？



利用した時の様子を写真に残してもらえるととても嬉しい。安心します。

給食もおやつもあるので、急な場合でも安心です。

こどもは朝泣いたりしますが、お迎えに行くとまだ帰りたくないと言ったり、また行きたいと言っているの、安心して預けられます。

預ける選択が増え、どうしても休めない時でも、お願いできる場所がありとてもありがたいです。

親の『困った』にいつも寄り添っていただき、ありがとうございます。

気軽に預けられ、すごく助かっています。

感染などでお願いする時心配しますが、個室で先生方が対応してくれるので安心してお願いできました。

とてもアットホームで、こどもはまた行きたいとよく言っています。

1日の様子も、食事・トイレ・水分補給とこまめに教えていただき、体調が急変した場合でもこの情報があれば大丈夫と心強かったです。

土曜日でも利用できてありがたい。

ここまでしてくれるのか、と思ったほどでした。

空きがない、ということがないといいですね。

もっと利用しやすい料金だといい。小6までみて欲しい。

職員さんがとても優しくて、利用しやすいです。

こどもがすぐに馴染みました

要望など、行政に伝えるべきことは伝えていき、今後もこどもが安心して過ごせ、保護者も安心して預けられるよう目指し、努力していきます。

## カンガルーのポケット 施設の紹介



こちらが駐車場になります。  
白い建物がカンガルーのポケットです。



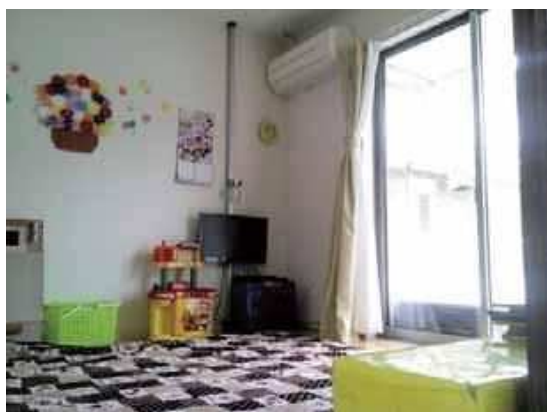
こちらが玄関です。  
(※玄関に貼ってある  
注意書きをいれる)



キッチン、トイレ、洗面。清潔に保たれています。



居室 A



居室 B



居室 C

健康なお子様をお預かりする通常の保育とは違い、静かに室内で過ごすことが目的です。快適で静かで清潔な環境で長時間過ごせるよう、みゆきこども園の園舎から離れた一戸建です。AED、血中酸素飽和度測定器、小児用血圧計、除菌水加湿器、調理施設、冷蔵庫など健康管理に必要な備品器具を備え、医療機関との連携体制を整えています。

※医療機器等は生命保険協会  
「子育てと仕事の両立支援プロジェクト助成活動」  
の助成金によるもの

## お願いと注意事項 事前にご理解をお願いします



預かり中、体温が39.0℃以上になった場合、もしくは、明らかに病気の悪化が疑われる時は、保護者へ連絡します。急ぎお迎えをお願いする場合があります。

保育中、病状が急変し緊急に病院へ搬送することが必要と思われる場合は、園長判断で医師の診察治療を受けさせることがあります。

病気のお子さまをお預かりするサービスです。体調が悪化する場合が十分考えられますので、スタッフからの連絡にできるだけ早く対応いただけるよう事前に準備いただければ助かります。

### 急ぎお迎えをお願いする場合があります。

- お預かりするお子様は健康な状態ではありません。お子様の健康と命を守るためのサービスの利用規定を必ず確認し守ってください。
- 病児保育は通常の保育とは違います。基本的に安静に室内で過ごすことを目的としています。保育園での生活内容とは全く違いますので事前にご理解ください。
- 規定の時間を超えるお預かりが発生した場合は、超過料金をいただくことになります。
- かかりつけの医師に、病児・病後児保育に預けられる状態にあるかを確認し、別紙5「病児・病後児保育連絡票」の記入をお願いしてご持参ください。
- 当日のお預けの前、体温を計るなど体調の確認を必ずお願いします。熱が39.0℃以上でぐったりしている場合や嘔吐が続いている場合等は急変の危険があるためお預かりできません。
- お預けの際、所定の用紙全てにご記入の上、提出をお願いします。
- 安静室で暴れるなどで、園備品を壊したり部屋を損傷したりした場合は、弁償していただく場合があります。
- 医療機関受診前の突発的お預かりはできません。必ず医師の診察を受けてください。
- 菊池みゆきこども園のホームページから「カンガルーのポケット」をクリックすると、予約状況の確認ができます。





## 感染症の病気について

病気の時期や感染性の強い病気等で、お預かりできない場合がありますので、事前にご確認ください。

乳幼児期にかかりやすい病気のほとんどが感染性の病気です。カンポケでは、感染性の病気の場合は、部屋を分けて一対一でケアし、感染防止には十分注意しますが、医療施設ではありませんので、完全な隔離は不可能な場合があります。このため他の病気が感染する可能性は、ご家庭で過ごされる場合よりも高くなります。

このことを事前にご理解いただき、特に感染性の病気が流行する時期にサービスを希望される時は、必ずかかりつけのドクターにお子様の体調・体力など確認された上、ご利用をご検討ください。

感染性の病気が流行している時期の預かりは、新たに他の病気に感染する可能性があることを十分にご理解ください。下の例を参考にさせていただきお預けになるお子様がどの時期なのか、必ずかかりつけのドクターに確認してください。

### 例：インフルエンザの場合

急性期は高熱で急変の恐れがあるため、お預かりできない場合があります。



### お預かりできない病気等

- 麻疹（はしか）
- 2歳未満のRSウイルス感染症
- インフルエンザの急性期
- 腸管出血性大腸炎
- 嘔吐が続いている時期の胃腸炎
- 呼吸困難がある場合
- 高熱（39.0℃以上）ぐったり
- その他重篤な状態が疑われる場合



## 菊池みゆきこども園へのアクセス



菊池みゆきこども園

菊池市北宮 308-1

電話 0968-25-3602

fax 0968-25-4896

E-mail [info@kikuchi-miyuki.jp](mailto:info@kikuchi-miyuki.jp)